



ที่ปรึกษา : ศ.คลินิก นพ.พรชัย มูลพฤกษ์  
บรรณาธิการ : นางศิริพร ทองวัน  
เรียบเรียง : นางสาวพิกุล ไสเจยยะ  
ออกแบบปก : นางสาวพิกุล ไสเจยยะ

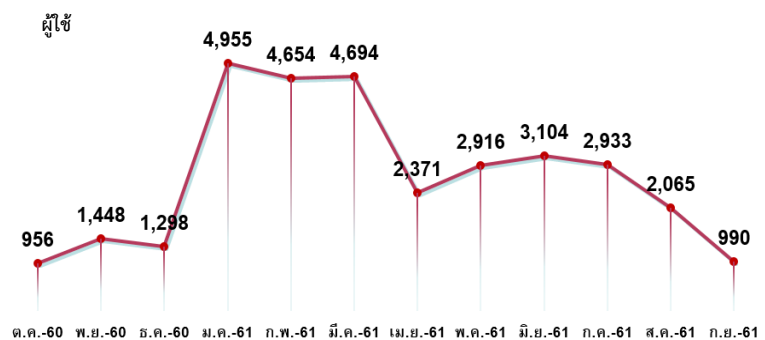


## Executive Summary Risk Management Website 2561

ปีงบประมาณ 2561 งานบริหารความเสี่ยงได้ Update Content ของเว็บไซต์ในหลายหน้าเพื่อให้มีรูปแบบสวยงาม เข้าถึงได้ง่าย และ Upload รายงานประจำปีด้านต่างๆ รวมถึงยังคงส่งเสริมให้บุคคลทั่วไปมีความรู้ความเข้าใจในการบริหาร ความเสี่ยงเพิ่มขึ้นทั้งชาวไทยและชาวต่างชาติผ่านเว็บไซต์ในรูปแบบภาษาอังกฤษและเครือข่ายภายในองค์กร หรือ Intranet ซึ่งจากสถิติการในการค้นหาข้อมูลในเว็บไซต์มีการตอบสนองของผู้ใช้ชาวต่างชาติบางประเทศที่ใช้ระยะเวลาเฉลี่ยในการเข้าถึง ข้อมูลมากกว่าการเข้าถึงในไทย เช่น ออสเตรเลีย นอกจากนี้จะ Upload Content แล้วได้มีการอัปเดตเครือข่ายสมาชิกด้าน ความเสี่ยง (Risk Champion) ในระดับพันธ-กิจและภาควิชา รวมถึงคณะกรรมการบริหารความเสี่ยงที่มีการเปลี่ยนแปลงให้ เป็นปัจจุบัน และยังคงมีการเก็บสถิติการเข้าถึงข้อมูลเว็บไซต์อย่างสม่ำเสมอแล้วนำมาวิเคราะห์และสรุปผลในภาพรวมได้ว่า

ปีงบประมาณ 2561 จำนวนผู้ใช้งาน งานมีจำนวนน้อยมากในช่วง 3 เดือนแรก และกลับเพิ่มสูงขึ้นมากในเดือนมกราคม จนถึงเดือนมีนาคม เนื่องจากเป็นช่วง ระยะเวลาที่ผู้ประสานงานด้านความเสี่ยงแต่ ละหน่วยงานจะต้องเข้าใช้งานเพื่อศึกษาและ ดาวน์โหลดเอกสารในการรายงานผลการ ติดตามความเสี่ยง แต่จำนวนผู้ใช้งานลด ต่ำลงในเดือนเมษายนแล้วค่อนข้างคงที่ จนถึงเดือนกรกฎาคมจึงมีแนวโน้มลดลง

แผนภูมิที่ 1 แสดงจำนวนผู้ใช้งานเว็บไซต์งานบริหารความเสี่ยง ปีงบประมาณ 2561 (รายเดือน)

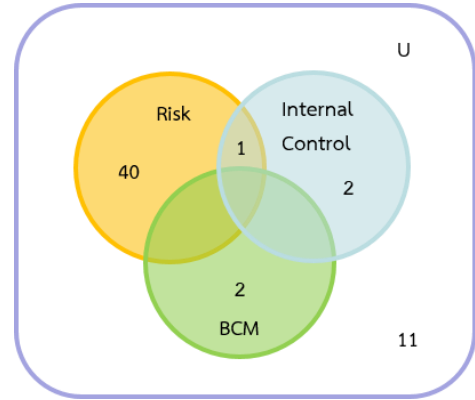


จนถึงปลายงบประมาณ เนื่องจากการแยก Server Internet และ Intranet ของคณะ ทำให้ผู้ใช้ที่เป็นบุคลากรมีทางเลือกใน การเข้าถึงอาจเข้าใช้ผ่านทาง Intranet ซึ่งไม่ได้เก็บสถิติไว้ เพราะสามารถเก็บสถิติได้เพียงแต่ Internet ทำให้ข้อมูลสถิติลึ้งค์ เดิมลดลงเรื่อยๆจนถึงปลายปี และอาจเนื่องจากช่วงเวลานั้นผู้ใช้งานไม่มีความจำเป็นที่จะต้องเข้าใช้งานในการประเมินและ ติดตามผลการจัดการความเสี่ยง เมื่อเปรียบเทียบจำนวนผู้ใช้งานปีงบประมาณ 2560 และปีงบประมาณ 2561 พบว่า จำนวนผู้ใช้งานลดลงสูงสุดในไตรมาสที่ 1 ถึง 12,124 คน และน้อยกว่าปีงบประมาณ 2560 ในทุกไตรมาส

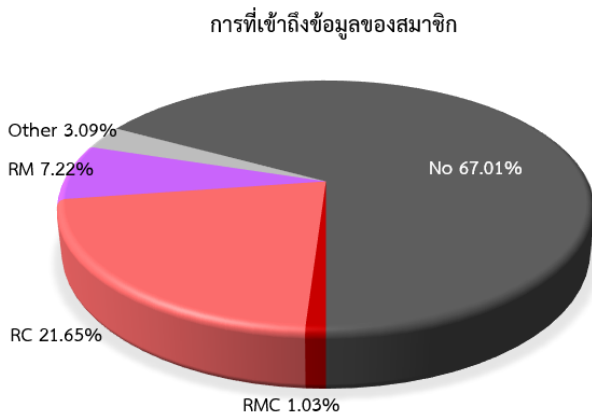
ส่วนความสนใจในการเข้าถึงข้อมูลของผู้ใช้รายใหม่และผู้ใช้ที่กลับมาในปีงบประมาณ 2561 พบว่าผู้ใช้รายใหม่มีการ เปิดดูข้อมูลหน้านั้นค้างไว้แล้วปิดหน้าเว็บออกไปคิดเป็น 86.81% ใช้ระยะเวลาเฉลี่ยในการเข้าชมหน้าเว็บ/ครั้ง 59 วินาทีและ จำนวนหน้าที่เปิดดูเฉลี่ย 1.38 หน้า/ครั้ง ซึ่งถือว่าเข้าถึงข้อมูลเพียงระยะเวลาสั้นๆ แต่ผู้ใช้ที่กลับมามีการเปิดดูข้อมูลหน้านั้น ค้างไว้แล้วออกไปคิดเป็น 78.17% ใช้ระยะเวลาเฉลี่ยในการเข้าชมหน้าเว็บ/ครั้ง 2 นาที 6 วินาทีและจำนวนหน้าที่เปิดดูเฉลี่ย 2.39 หน้า/ครั้ง หมายความว่าแม้จำนวนการเข้าถึงข้อมูลของผู้ใช้ที่กลับมาจะน้อยกว่าการเข้าถึงของผู้ใช้รายใหม่ถึง 18,750 ครั้ง แต่พฤติกรรมการเข้าถึงข้อมูลและความสนใจของผู้ใช้ที่กลับมามีการโต้ตอบต่อเว็บไซต์มากกว่า ซึ่งผู้ใช้รายใหม่ส่วนใหญ่

มักเข้าถึงข้อมูลในหน้าเว็บเฉพาะข้อมูลที่ตนเองสนใจ และใช้ระยะเวลาไม่นานนัก เมื่อหากเปรียบเทียบผู้ใช้งานชาวต่างชาติ และผู้ใช้ในประเทศไทยพบว่าผู้ใช้งานชาวต่างชาติบางประเทศใช้ระยะเวลาเฉลี่ยในการเข้าถึงข้อมูลมากกว่าการเข้าถึงในไทย เช่น ออสเตรเลีย มีระยะเวลาเข้าถึงเฉลี่ย 2 นาที 48 วินาที และอินโดนีเซีย 2 นาที 28 วินาที ขณะที่ไทยมีระยะเวลาเข้าถึงเฉลี่ย 1 นาที 12 วินาที (เอกสารแนบหน้า I) เนื่องจากงานบริหารความเสี่ยงได้จัดทำเว็บไซต์สำหรับภาษาอังกฤษขึ้นเพิ่มเติม ทั้งนี้ไม่สามารถวิเคราะห์ข้อมูลได้ว่าชาวต่างชาติที่ใช้ระยะเวลานานกว่าเป็นเพราะเหตุผลใด

สำหรับ Top 10 page ที่มีการเข้าชมสูงสุดของข้อมูลที่เปิดเผยสู่สาธารณะพบว่าเนื้อหา เกี่ยวกับการบริหารความเสี่ยง ได้รับความนิยมนสูงสุด มีการเข้าถึง มีระยะเวลาในการเข้าถึงเฉลี่ย 5 นาที 28 วินาที ซึ่งสอดคล้องกับคำสำคัญ (Key Word) (ภาคผนวกหน้า Q) ที่ใช้ค้นหาในการเข้าถึงข้อมูล รวมถึงเริ่มมีผู้สนใจข้อมูลเกี่ยวกับการบริหารความต่อเนื่องทางธุรกิจ หรือ BCM เพิ่มขึ้น ดังรูปภาพที่ 1



รูปภาพที่ 1



ส่วนของการพิจารณาการเข้าถึงข้อมูลของสมาชิกเว็บไซต์งานบริหารความเสี่ยง (User) ในภาพรวมจากจำนวนสมาชิกทั้งหมด พบว่ากลุ่มผู้ประสานงานด้านความเสี่ยงยังคงมีการเข้าถึงข้อมูลสูงสุด รองลงมาคือ กลุ่มบุคลากรงานบริหารความเสี่ยง กลุ่มผู้ที่เกี่ยวข้องอื่น ๆ ที่ไม่ใช่ผู้ประสานงานด้านความเสี่ยงแต่มีหน้าที่ช่วยในการดำเนินงานด้านความเสี่ยงของหน่วยงาน และกลุ่มคณะกรรมการบริหารความเสี่ยง ตามลำดับ เนื่องจากผู้ประสานงานด้านความเสี่ยง (Risk Champion) ที่เข้าถึงส่วน

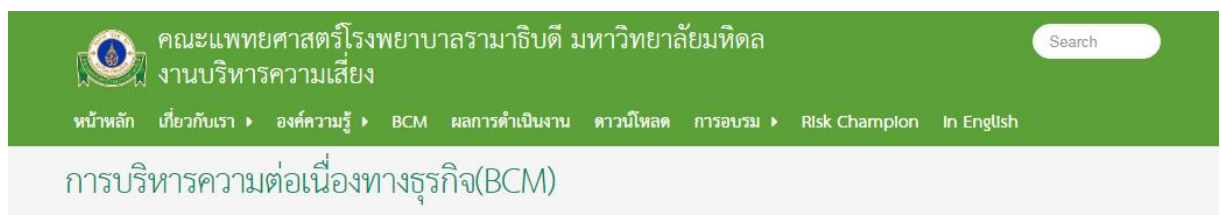
ใหญ่เป็นผู้ที่มีหน้าที่ในการดำเนินการบริหารความเสี่ยงในหน่วยงานอยู่แล้วในปัจจุบัน ส่วนผู้ประสานงานด้านความเสี่ยงระดับภาคิวิชาฯ ยังไม่ได้ดำเนินการบริหารความเสี่ยงอย่างจริงจังจึงไม่ค่อยเข้าถึงข้อมูล จากข้อมูลข้างต้นจะเห็นว่าคณะกรรมการบริหารความเสี่ยง มีจำนวนสมาชิกที่เข้าถึงข้อมูลจำนวนน้อยมาก ซึ่งผู้บริหารควรจะให้ความสนใจในข้อมูลความเสี่ยงตลอดจนผลการจัดการความเสี่ยงในระดับที่มากขึ้น

จากสถิติและการวิเคราะห์ข้อมูลพบว่าเว็บไซต์งานบริหารความเสี่ยงยังคงได้รับการตอบรับที่ดีมีผู้สนใจเข้าชมอย่างทั่วถึงทั้งในประเทศและต่างประเทศ แม้จะมีแนวโน้มการเข้าชมลดลงเนื่องจากข้อจำกัดในการเก็บสถิติในการเข้าถึงข้อมูลบางประการ แต่ในช่วงเวลาที่มีการดำเนินการด้านความเสี่ยงทั้งประเมินและติดตามความเสี่ยง ควบคุมภายในยังคงมีสถิติการเข้าชมเพิ่มขึ้นจากเดือนที่ผ่านมา ซึ่งในอนาคตจะดำเนินการปรับปรุงพัฒนาเว็บไซต์ให้มีความสวยงาม ง่ายต่อการเข้าถึงและเพิ่มเติมองค์ความรู้ใหม่ๆ ให้มากขึ้นเพื่อรองรับการใช้งานที่เพิ่มขึ้นและช่องทางการเข้าถึงที่หลากหลายต่อไปด้วย

## ❖ การดำเนินงาน (Progress)

### ➤ ด้านเนื้อหา (Content)

หลังจากที่ปรับปรุงหน้าเว็บเพจให้สอดคล้องกับความต้องการของ User ให้สวยงามในหน้าเว็บเพจแล้ว ได้มีการเพิ่มเติมเมนู เนื้อหาและภาพกิจกรรมการจัดประชุม การซ่อมแผน (Table Top) แผนบริหารความต่อเนื่องทางธุรกิจ พื้นที่พญาไท มหาวิทยาลัยมหิดลให้สามารถดาวน์โหลดได้ อัปเดตข้อมูลรายงานการบริหารความเสี่ยงคณะฯ อันประกอบด้วย รายงานผลการจัดการความเสี่ยง ประจำปีงบประมาณ 2560 รายงานระบบการควบคุมภายใน ประจำปีงบประมาณ 2560 รายงานผู้ประสานงานด้านความเสี่ยง ประจำปีงบประมาณ 2560 รายงานการบริหารความเสี่ยงโรงเรียนพยาบาลรามาธิบดี ประจำปีงบประมาณ 2560 Risk Management Website Report 2560 แผนบริหารความต่อเนื่องในการดำเนินงาน พื้นที่พญาไท มหาวิทยาลัยมหิดล รายงานการประเมินความเสี่ยง ปี 2561 รวมทั้งอัปเดตรูปแบบและเพิ่มเติมภาพกิจกรรมภายใน/ภายนอก ดังภาพต่อไปนี้

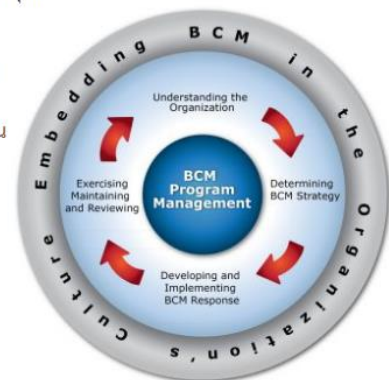


#### ความเป็นมา

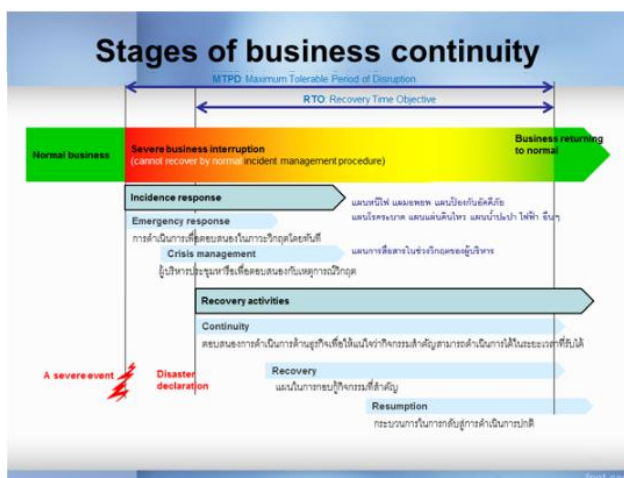
ในอดีตประเทศของเราต้องเผชิญกับปัญหาภัยธรรมชาติ หรือความรุนแรงทางทหารเมืองที่ไม่คาดคิดมานับไม่ถ้วน โดยเฉพาะสถานการณ์น้ำท่วมเมื่อปลายปี 2554 ทำให้คนจำนวนมากไม่สามารถทำงานได้ตามปกติ ดังนั้นคนละๆ จึงจำเป็นต้องมีแผนสำรองที่ดีและมีประสิทธิภาพที่จะช่วยให้การบริหารงานมีความต่อเนื่องและสูญเสียน้อยที่สุดเมื่อต้องประสบภาวะ และการแผนบริหารความต่อเนื่องทางธุรกิจกลายเป็นเครื่องมือสำคัญในการบริหารงานในปัจจุบัน

การบริหารความต่อเนื่องทางธุรกิจ : Business Continuity Management (BCM) คือ แนวทางในการกำหนดนโยบายมาตรฐาน และกระบวนการทำงานของทั้งองค์กรเพื่อให้มั่นใจว่า

ในกรณีที่มีเหตุการณ์รุนแรงที่ทำให้การปฏิบัติงานตามปกติต้องหยุดชะงัก ธุรกิจรอมงานที่สำคัญจะสามารถดำเนินการได้อย่างต่อเนื่อง หรือ กลับมาดำเนินการในเวลาที่เหมาะสม

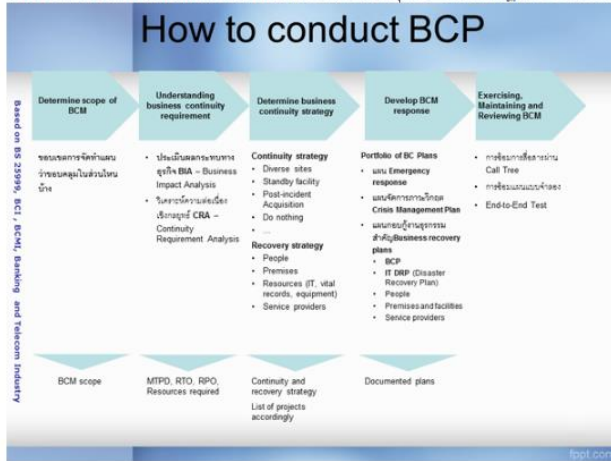


ระดับการ Activate และระดับแผนบริหารความต่อเนื่องทางธุรกิจ (BCM) คณะแพทยศาสตร์โรงพยาบาลรามาธิบดี



ขั้นตอนการเขียน BCP (BCP Phase)

คณะได้ดำเนินการพัฒนาแผนบริหารความต่อเนื่องทางธุรกิจ จากมาตรฐาน BS-25999, BCI



DOWNLOAD

แผนบริหารความต่อเนื่อง  
มหาวิทยาลัยมหิดลเขตพื้นที่พญาไท  
Update 2560

กิจกรรมการบริหารความต่อเนื่องทางธุรกิจ วิทยาเขตพญาไท มหาวิทยาลัยมหิดล

การทดสอบแผนการบริหารความต่อเนื่องทางธุรกิจ วิทยาเขต พญาไท  
Business Continuity Management  
เมื่อวันที่ 10 พฤศจิกายน 2560




## ข้อมูลบุคลากรงานบริหารความเสี่ยง

 คณะแพทยศาสตร์โรงพยาบาลรามาธิบดี มหาวิทยาลัยมหิดล  
งานบริหารความเสี่ยง


หน้าหลัก | เกี่ยวกับเรา | องค์ความรู้ | BCM | ผลการดำเนินงาน | ตาวันไหลค | การอบรม | Risk Champion | In English

ค้นหา

### บุคลากร




**ดร.ปฎิภาณ แซ่หลิม (หญิง)**  
ตำแหน่ง : หัวหน้างานบริหารความเสี่ยง  
E-mail : [pastipan.sae@mahidol.ac.th](mailto:pastipan.sae@mahidol.ac.th)  
โทร : 02-2010063 หรือ 0134




**นางศิริพร ทองวัน (พร)**  
ตำแหน่ง : นักบริหารความเสี่ยง  
E-mail : [siriporn.thg@mahidol.ac.th](mailto:siriporn.thg@mahidol.ac.th)  
โทร : 02-2010063 หรือ 69934



**นางภนิตา ชำประไพ (บู๊ย)**  
ตำแหน่ง : นักบริหารความเสี่ยง  
E-mail : [panida.khm@mahidol.ac.th](mailto:panida.khm@mahidol.ac.th)  
โทร : 02-2010063 หรือ 69935




**นางสาวกฤติญา เลิศล้ำ (บู๊ย)**  
ตำแหน่ง : นักบริหารความเสี่ยง  
E-mail : [krittiya.ler@mahidol.ac.th](mailto:krittiya.ler@mahidol.ac.th)  
โทร : 02-2010063 หรือ 69935




**นางสาววิรอรอง ภูวิชัย (มันท์)**  
ตำแหน่ง : นักบริหารความเสี่ยง  
E-mail : [wirong.puw@mahidol.ac.th](mailto:wirong.puw@mahidol.ac.th)  
โทร : 02-2010063 หรือ 69935



**นางสาวนิชภา จันทรระอ (ยู๊ย)**  
ตำแหน่ง : นักบริหารความเสี่ยง  
E-mail : [nichapha.cha@mahidol.ac.th](mailto:nichapha.cha@mahidol.ac.th)  
โทร : 02-2010063 หรือ 69934



**นางสาวพิกุล โสเจยะ (แกน)**  
ตำแหน่ง : นักบริหารความเสี่ยง  
E-mail : [pikun.kue@mahidol.ac.th](mailto:pikun.kue@mahidol.ac.th)  
โทร : 02-2010063 หรือ 69934



**นางสาวสุกัญญา วงษ์ษา (หน่อง)**  
ตำแหน่ง : เจ้าหน้าที่บริหารงานทั่วไป  
E-mail : [sukanya.won@mahidol.ac.th](mailto:sukanya.won@mahidol.ac.th)  
โทร : 02-2010063



**การบรรยายหัวข้อเรื่อง "การบริหารความเสี่ยง" ในหลักสูตรโภชนบำบัดและการบริหาร รุ่นที่ ๒๔**

งานบริหารความเสี่ยงได้รับเกียรติเป็นวิทยากรบรรยายหัวข้อเรื่อง "การบริหารความเสี่ยง(Risk management for Dietetics)" ในหลักสูตรโภชนบำบัด รุ่นที่ ๒๔ เมื่อวันที่ ๑๖ พฤษภาคม ๒๕๖๑ เวลา ๑๓.๐๐ – ๑๖.๐๐ ณ ห้องเรียนฝ่ายโภชนาการ ชั้น ๓ อาคารโภชนาการ โรงพยาบาลรามาธิบดี



**การชี้แจงแนวทางการพัฒนาผลประกอบการควบคุมภายใน ปีงบประมาณ 2561**

งานบริหารความเสี่ยงได้ชี้แจงแนวทางการพัฒนาผลประกอบการควบคุมภายใน ปีงบประมาณ 2561 เมื่อวันที่ 2 กุมภาพันธ์ 2561



**การประชุมแผนบริหารความต่อเนื่องในการดำเนินงานด้าน BCM (Business Continuity Management) ในเขตพื้นที่พญาไท มหาวิทยาลัยมหิดล**

งานบริหารความเสี่ยงในฐานะหน่วยงานที่รับผิดชอบความเสี่ยงของคณะฯ เป็นผู้จัดประชุมแผนบริหารความต่อเนื่องในการดำเนินงานด้าน BCM (Business Continuity Management) ในเขตพื้นที่พญาไท มหาวิทยาลัยมหิดล เมื่อวันที่ 31 กรกฎาคม 2560 ณ ห้องประชุม 2 สำนักงานคนบดี อาคารเรียนรวม ชั้น 5 คณะแพทยศาสตร์โรงพยาบาลรามาธิบดี



**Hospital Enterprise Risk Management for Laos Participants**

งานบริหารความเสี่ยงได้รับเกียรติเป็นวิทยากรบรรยาย หัวข้อการอบรมหลักสูตร Hospital Enterprise Risk Management for Laos Participants เมื่อวันที่ 26 กุมภาพันธ์ 2561 ณ ห้องประชุม 710 ชั้น 7 อาคารเรียนและปฏิบัติการรวมด้านการแพทย์และโรงเรียนพยาบาลรามาธิบดี



**Hospital Enterprise Risk Management for African Participants**

งานบริหารความเสี่ยงได้รับเกียรติเป็นวิทยากรรับเชิญ การอบรมหลักสูตร Hospital Enterprise Risk Management for African Participants เมื่อวันที่ 25 มกราคม 2561 ณ ห้องประชุม ชั้น 7 อาคารศูนย์การแพทย์สมเด็จพระเทพรัตน์



**การอบรม "การบริหารความเสี่ยงตามกรอบมาตรฐาน COSO"**

งานบริหารความเสี่ยงได้รับเกียรติเป็นวิทยากรบรรยายแก่ผู้บริหารและบุคลากร ณ คณะเวชศาสตร์เขตร้อน เมื่อวันที่ 16 มีนาคม 2560 เวลา 9.00-16.00 น.



# ภาพตัวอย่างการจัดรูปแบบ

## Hospital Enterprise Risk Management for Laos Participants

View Edit Track Grant

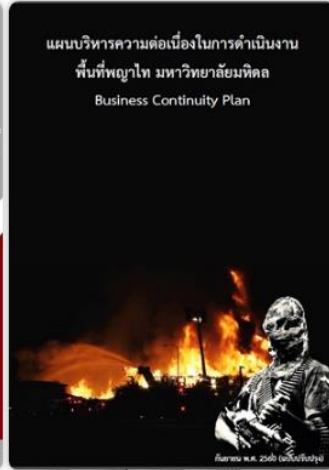


3 reads



### รายงานผลการบริหารความเสี่ยงคณะฯ

View Edit Track Grant





คณะแพทยศาสตร์โรงพยาบาลรามาธิบดี มหาวิทยาลัยมหิดล  
งานบริหารความเสี่ยง

หน้าหลัก เกี่ยวกับเรา ▶ องค์ความรู้ ▶ BCM ผลการดำเนินงาน ▶ ข่าวประชาสัมพันธ์ ▶ การอบรม ▶ Risk Champion In English

Risk Champion

View Edit Track Grant

**ผู้ประสานงานด้านความเสี่ยง (Risk – Champion)** คือบุคลากรที่มีหน้าที่ในการดำเนินงานด้านความเสี่ยงของแต่ละหน่วยงาน/ภาควิชา **บทบาทหน้าที่**

1. ประเมินความเสี่ยงและกำหนดแผนจัดการความเสี่ยงของภาควิชาในแต่ละปีงบประมาณ
2. ติดตามผลการดำเนินงานตามแผนจัดการความเสี่ยงที่กำหนดในแต่ละปีงบประมาณ
3. จัดทำข้อมูลการประเมินความเสี่ยงและรายงานผลการจัดการความเสี่ยงมายังคณะฯในแต่ละปีงบประมาณ
4. ถ่ายทอดความรู้ด้านบริหารความเสี่ยงและการควบคุมภายในให้แก่บุคลากรในหน่วยงานของตน

**คุณสมบัติผู้ที่จะเป็นผู้ประสานงานด้านความเสี่ยง**

ระดับพันธกิจ

1. ต้องอยู่ในตำแหน่งหัวหน้าฝ่าย/หัวหน้างานหรือรองหัวหน้าฝ่าย/รองหัวหน้างานที่ได้รับความเห็นชอบจากรองคณบดีที่กำกับดูแล
2. มีความเข้าใจในบริบทของการดำเนินงานในภาพรวมของฝ่ายงาน/งาน เพื่อเป็นข้อมูลในการพิจารณาความเสี่ยงที่ส่งผลกระทบต่อพันธกิจระดับคณะฯได้
3. สามารถพิจารณาและตัดสินใจถึงความเสี่ยงรวมทั้งกำหนดแผนการจัดการความเสี่ยงของฝ่ายงาน/งานที่จะดำเนินการได้
4. มีความรู้ความเข้าใจเกี่ยวกับงานด้านความเสี่ยงและการควบคุมภายในเบื้องต้น
5. มีทักษะการสื่อสาร การถ่ายทอด การประสานงาน และการคิดอย่างเป็นระบบ

ระดับภาควิชา

1. เป็นบุคคลที่หัวหน้าภาควิชาเห็นสมควรว่าเหมาะสมและสามารถปฏิบัติหน้าที่ตามบทบาทและหน้าที่ที่กำหนดไว้ข้างต้น
2. มีความเข้าใจในบริบทของการดำเนินงานภายในภาควิชาภาพรวมเพื่อเป็นข้อมูลในการพิจารณาความเสี่ยงของภาควิชา
3. สามารถพิจารณาและตัดสินใจถึงความเสียหายของภาควิชารวมทั้งกำหนดแผนการจัดการความเสี่ยงของภาควิชาที่จะดำเนินการได้
4. มีความรู้ ความเข้าใจเกี่ยวกับงานความเสี่ยงและการควบคุมภายในเบื้องต้น
5. มีทักษะการสื่อสาร การถ่ายทอด การประสานงานและการคิดอย่างเป็นระบบ

**ประโยชน์ที่จะได้รับ**

1. เข้ารับการอบรมเกี่ยวกับความรู้ด้านความเสี่ยง ตามแผน Risk Management Training Road Map
2. สามารถเขียนผลงานด้านความเสี่ยงและการควบคุมภายใน ในอง PA
3. นำเอาองค์ความรู้ด้านความเสี่ยง ไปใช้เป็นเครื่องมือในการสร้างผลงานวิชาการ

--รายชื่อผู้ประสานงานด้านความเสี่ยง-- update 7/11/60



Risk Champion ประจำปีงบประมาณ 2561

ลำดับ	ฝ่ายงาน / หน่วยงาน / ภาควิชา	Risk Champion	ตำแหน่ง	เบอร์โทร
<b>ด้านการศึกษา</b>				
1	งานการศึกษาหลังปริญญา	น.ส.ศิริรัตน์ เรืองสวัสดิ์	หัวหน้างานการศึกษาหลังปริญญา	0197
2	กลุ่มสาขาวิชาพยาบาลศึกษาศาสตร์และชีวสคิตติ	ศ.ศ.ดร.นพ.ศักดิ์ วัลติภากร	อาจารย์ประจำกลุ่มวิชา	082-5662211/1284
3	กลุ่มสาขาวิชาโภชนศาสตร์	ดร.รจนา ชูชนนิต	อาจารย์ประจำกลุ่มวิชา	081-4949184/1483
4	งานกิจการนักศึกษา	นางสุวรรณา พจนนวล	หน.งานกิจการนักศึกษา	2445
5	งานห้องปฏิบัติการวิจัย	น.ส.สุวรรณี ชื่นประเสริฐไธสง	หน.งานห้องปฏิบัติการวิจัย	086-3874889/2624
6	งานบริหารทั่วไปและสนับสนุนการวิจัย	นางณรัชชีย์ จ้อยเงินสินธ์	หน.งานบริหารทั่วไปและสนับสนุนการวิจัย	094-4493639/2612
7	งานสนับสนุนการวิจัยทางคลินิก	นางฉวีทา กัญยาน	หน.งานสนับสนุนการวิจัยทางคลินิก	080-2522660/1638
8	งานบริหารการศึกษา	นางธารทิพย์ มาลัยศิริรัตน์	นักวิชาการศึกษา(รชก.หน.งานบริหารการศึกษา)	1734/089-2126677
9	งานวิเทศสัมพันธ์	น.ส.เกศรินทร์ สุวรรณวิริยะ	หัวหน้างานวิเทศสัมพันธ์	081-9884031/1885
<b>ด้านบริหารองค์กร</b>				
10	หน่วยงานกฎหมาย	น.ส.ศรัญญา โสธานี	หน.งานกฎหมาย	48823/0048/081-9277538
11	งานบริหารความเสี่ยง	นางศศิพร ทองวัน	นักบริหารความเสี่ยง	69934
12	งานตรวจสอบภายใน	นายเอกพันธ์ ศรีพันธ์	หน.งานตรวจสอบภายใน	081-4899444/0062
13	งานบริหารวิชาการ	นายวงษ์ชัย วิริยะการุณย์	หัวหน้างานบริหารวิชาการ (รชก.)	091-7745381/171060101
14	งานการศึกษาต่อเนื่อง	นางจตุรพรณ สีสานรัมย์	หน.งานการศึกษาต่อเนื่อง	081-6362146/2256
15	งานสารสนเทศศึกษา	นายวงษ์ชัย วิริยะการุณย์	หัวหน้างานสารสนเทศศึกษา	091-7745381/171060101
16	ฝ่ายการคลัง	นางสาธิตี คงทองวัฒนา	รชก.แทนหน.ฝ่ายการคลัง	098-2896271
17	ฝ่ายการคลัง	นายสาธิต์พงษ์ ทองแสง	หน.งานจัดเก็บค่ารักษาพยาบาล	48302/082-224-3582
18	ฝ่ายการพัสดุ	นางเพ็ญรุ่ง ยงศิริกุล	หน.ฝ่ายการพัสดุ	0819320556/1873, 1836
19	งานนโยบายและแผน	น.ส.ศุภนิสา ไชยเจริญ	หน.งานนโยบายและแผน	49010/1976
20	ฝ่ายสารสนเทศ	น.ส.อนุสรณ์ เดิมบุญ	นักวิชาการสารสนเทศ	0178
21	งานพัฒนาระบบงาน	น.ส.ธัญจรรยา ดอกกุหลาบ	หัวหน้างานพัฒนาระบบงาน	085-1146465/0259
22	ฝ่ายทรัพยากรบุคคล	น.ส.ทรงชนันท์ พิภพเมฆ	นักทรัพยากรบุคคล	2585ต่อ119
23	งานพัฒนาคุณภาพงาน	น.ส.ศศศิริ ชูผล	หน.งานพัฒนาคุณภาพงาน	
24	งานพัฒนาคุณภาพงาน	น.ส.นัฐศิริ เป็มเจริญพร	นักวิชาการพัฒนาคุณภาพงาน	080-5789666/2793
25	งานบริหารภาพภาพ สิ่งแวดล้อมและอาชีวอนามัย	นางจุฑาทิพย์ นีเอกน้อย	เจ้าหน้าที่บริหารงานทั่วไป	0088/081-6348398
26	ฝ่ายวิศวกรรมบริการ	นายณรงค์ชัย ทองรัตน์แก้ว	หัวหน้างานวิศวกรรมเครื่องกล	47432/085-1264093
27	งานอาคารสถานที่และยานพาหนะ	น.ส.ณัฐกานต์ สีนปรี	หัวหน้างานอาคารสถานที่และยานพาหนะ(รชก.)	082-6828399/2774/0005
28	งานรักษาความปลอดภัย	นายณวัฒน์ สะหาย	หัวหน้าสายงานในอาคาร	089-9642797
29	งานสื่อสารองค์กร	น.ส. ระวีบุษ วิบูลกุล	เจ้าหน้าที่บริหารงานทั่วไป	0922656676/0830500722/2594
30	งานสร้างเสริมสุขภาพ	นางจิตติมาณี ชูวิชัย	เจ้าหน้าที่บริหารงานทั่วไป	095-647-3793/2543
31	งานสร้างเสริมสุขภาพ	น.ส.วราณา ศรีสุข	พยาบาลวิชาชีพ	2731/083-609-9910

ด้านบริการสุขภาพ				
32	งานบริหารศูนย์การแพทย์สมเด็จพระเทพรัตน์	นางวารี อิศวเสนา	หน.งานบริหารศูนย์การแพทย์สมเด็จพระเทพรัตน์	4937/081-4203317
33	งานนโยบายและพัฒนาคณะกฤษฎีกาสมเด็จพระเทพรัตน์	นางรังสิมา เกียรติพิทยชาติ	หน.งานนโยบายและพัฒนาคณะกฤษฎีกา	4960/085-4853130/47434
34	ฝ่ายการพยาบาลศูนย์สมเด็จพระเทพรัตน์	น.ส.บุษญา บุชนันท์	ผู้ตรวจการพยาบาล	086-1063159
35	งานบริหารโรงพยาบาล	นางวิไลวรรณ ชัยทองพานิช	หน.งานบริหารโรงพยาบาล	089-2266081/1055/4937
36	งานคุ้มครองผู้บริโภคและควบคุมคุณภาพการบริการรักษาพยาบาล	นางพิมพ์สิริ กุณย์โกศล	หน.งานคุ้มครองผู้บริโภคและควบคุมคุณภาพการบริการรักษาพยาบาล(รชช)	085-9555810
37	งานการพยาบาลออโรดิคิกส์	นางอรพรรณ วรภาพงษ์	หน.งานการพยาบาลออโรดิคิกส์และเวชศาสตร์ฟื้นฟู	61517
38	ศูนย์การแพทย์สิริกิติ์	น.ส.อัญญา พันธุชาวิริยกุล	หน.งานการพยาบาลผ่าตัดและวิกฤตศูนย์การแพทย์สิริกิติ์	081-8136563/49008
39	ศูนย์การแพทย์สิริกิติ์	นางศรินทร์ย์ อธิฐานตระกูล	หัวหน้าหน่วยประชาสัมพันธ์ศูนย์การแพทย์สิริกิติ์	1091/1093/0816121588
40	ผู้อำนวยการบริหารสถาบันการแพทย์จักรีนฤเบศร	นายวิฑูรย์ สิมสูงกุล	เจ้าหน้าที่บริหารทั่วไป	2157
41	ศูนย์เพื่อความมั่นคงและศูนย์สนับสนุนพันธกิจ	นางพัชรี ภูริบัณฑิต	เจ้าหน้าที่บริหารงานทั่วไป	081-555-9831/0440
42	โรงเรียนพยาบาลรามาธิบดี	น.ส.พิชชาภรณ์ ศิริไสดา	เจ้าหน้าที่บริหารงานทั่วไป	2157

ภาควิชา				
43	ภาควิชารังสีวิทยา	นางสุภาพร ทั้งสุข	หน.งานรังสีวิทยาวินิจฉัย	091-7745443/1259ต่อ306
44	ภาควิชาจักษุวิทยา	น.ส.อัยลักษณ์ เนิมมอญ	เจ้าหน้าที่บริหารงานทั่วไป	1560/0878206738
45	ภาควิชาพยาธิวิทยา	น.ส.สุวิจิรัตน์ เรืองสิง	นักเทคนิคการแพทย์	0863675798/1336
46	ภาควิชาพยาธิวิทยา	น.ส.สุวิวรรณ กิติวรรณวนิช	นักเทคนิคการแพทย์	0941696651/1337
47	ภาควิชาพยาธิศาสตร์	น.ส.ชื่นมณฑล กุมสิ	เจ้าหน้าที่บริหารงานทั่วไป	1315 ต่อ 305
48	ภาควิชาอายุรศาสตร์	นพ.อาคม นงนุช	อาจารย์แพทย์	086-3878371/1400/1714เลขานาคา
49	ภาควิชาอายุรศาสตร์	น.ส.ปิยะวรรณ ท้าพรชัย	รชช.เลขานาคาวิชา	092-318-3455/1714
50	ภาควิชาออโรดิคิกส์	ศ.ดร.พญ.ภัทรรัตน์ วรรณรัตน์	หัวหน้าภาควิชาออโรดิคิกส์	091-7745704/1589
51	ภาควิชาวิสัญญีวิทยา	ศ.ดร.วิณี เล็กประเสริฐ	ผู้อำนวยการสาขา	48645/0816105837 091-7745663
52	ภาควิชาจิตเวชศาสตร์	นางรุ่งทิพย์ ประเสริฐชัย	พยาบาล	086-7039084/1235
53	ภาควิชากุมารเวชศาสตร์	นพ.พุกัส พงษ์นิ	อาจารย์แพทย์	086-9924422/1816
54	ภาควิชาเวชศาสตร์ฟื้นฟู	น.ส.นวลพรรณ ชันทะธินา	นักสังคมสงเคราะห์	091-4462919/1090
55	ภาควิชาเวชศาสตร์ชุมชน	นางอ่องศรี เจริญรักษ์	เลขานุการภาควิชา	081-3479504/1518
56	ภาควิชาเวชศาสตร์ฉุกเฉิน	น.พ.อารักษ์ วิบูลผลประเสริฐ	อาจารย์แพทย์	46590
57	ภาควิชาสัตวศาสตร์ คอ นาลิก วิทยา	น.ส.ศศิลักษณ์ อรรถสิทธิ์	เลขานุการภาควิชา	09790134/1515/1525
58	ภาควิชาเวชศาสตร์ครอบครัว	นางศรีวันดี หอสุทธิพิ	พยาบาลวิชาชีพ	1486ต่อ112
59	ภาควิชาสูติศาสตร์-นรีเวชวิทยา	น.ส.จิตตานันท์ เชนแพทย์วัฒนกุล	เจ้าหน้าที่บริหารงานทั่วไป	0897902232/2192
60	ภาควิชาวิทยาศาสตร์สื่อความหมายและความคิดปฏิกิริยาการสื่อความหมาย	ศ.ดร.กัญญาณี มกรภิรมย์	หัวหน้าสาขาแก้ไขการพูด	081-8856637

### การ Upload Content ประจำเดือน

เดือน	Content ประจำเดือน
ต.ค.60	➤ Risk Champion Report 2560
พ.ย.60	<ul style="list-style-type: none"> <li>➤ แนวคิด ขั้นตอนตอนการดำเนินงาน แผนบริหารความต่อเนื่องทางธุรกิจ</li> <li>➤ แผนบริหารความต่อเนื่องทางธุรกิจ วิทยาเขตพญาไท</li> <li>➤ รายงานผลการจัดการความเสี่ยง ประจำปีงบประมาณ 2560</li> <li>➤ รายงานระบบการควบคุมภายใน ประจำปีงบประมาณ 2560</li> <li>➤ รายงานผู้ประสานงานด้านความเสี่ยง ประจำปีงบประมาณ 2560</li> <li>➤ รายงานการบริหารความเสี่ยงโรงเรียนพยาบาลรามาธิบดี ประจำปีงบประมาณ 2560</li> <li>➤ Risk Management Website Report 2560</li> <li>➤ ภาพการอบรม แนวทางการพัฒนาการควบคุมภายในตามแนวทาง COSO ระดับหน่วยงานตามพันธกิจ <b>Update</b></li> <li>➤ ภาพการอบรม การควบคุมภายในตามแนวทาง COSO ของฝ่ายการคลัง <b>Update</b></li> <li>➤ ภาพการอบรมแนวทางการบริหารความเสี่ยง โรงเรียนพยาบาลรามาธิบดี <b>Update</b></li> <li>➤ ภาพอบรม COSO ERM-Advance Risk Management <b>Update</b></li> <li>➤ ภาพการประชุมชี้แจงการดำเนินงานด้านบริหารความเสี่ยง <b>Update</b></li> <li>➤ ภาพอบรมการบริหารความเสี่ยง 4 แบบ ตามหลัก COSO-ERM <b>Update</b></li> <li>➤ ภาพอบรมหลักการบริหารความเสี่ยงเบื้องต้น (COSO-ERM) Phase I <b>Update</b></li> <li>➤ ภาพอบรมหลักการบริหารความเสี่ยงเบื้องต้น (COSO-ERM) Phase II <b>Update</b></li> </ul>

เดือน	Content ประจำเดือน
ธ.ค.60	<ul style="list-style-type: none"> <li>➤ รายชื่อบุคลากร Update</li> <li>➤ ภาพกิจกรรมการซ้อมแผนฯ พื้นที่พญาไท</li> <li>➤ เกณฑ์การวัดโอกาสเกิด Update</li> <li>➤ เกณฑ์การวัดผลกระทบ Update</li> <li>➤ แบบฟอร์มการติดตามความเสี่ยง Update</li> <li>➤ คำอธิบายแบบฟอร์ม Update</li> <li>➤ ตัวอย่างการกรอกแบบฟอร์ม Update</li> <li>➤ ตารางแสดงระดับความเสี่ยง (Risk Map) Update</li> </ul>
ม.ค.61	<ul style="list-style-type: none"> <li>➤ กำหนดการประชุมประจำปี 2561</li> <li>➤ แผนบริหารความต่อเนื่องในการดำเนินงาน พื้นที่พญาไท มหาวิทยาลัยมหิดล</li> <li>➤ รายงานการประเมินความเสี่ยง ปี 2561</li> <li>➤ รายงานการควบคุมภายใน ปีงบประมาณ 2560</li> </ul>
ก.พ.61	<ul style="list-style-type: none"> <li>➤ ภาพการชี้แจงแนวทางการพัฒนาการควบคุมภายใน ปีงบประมาณ 2561</li> <li>➤ ภาพการอบรม Hospital Enterprise Risk Management for African Participants</li> </ul>
มี.ค.61	<ul style="list-style-type: none"> <li>➤ ภาพการอบรม Hospital Enterprise Risk Management for Laos Participants</li> </ul>
เม.ย.61	-
พ.ค.61	<ul style="list-style-type: none"> <li>➤ แบบฟอร์มการประเมินความเสี่ยง (พันธกิจ) และเอกสารประกอบของทุกพันธกิจ</li> <li>➤ แบบฟอร์มการติดตามความเสี่ยงและเอกสารประกอบของทุกพันธกิจ</li> <li>➤ การบรรยายหัวข้อเรื่อง “การบริหารความเสี่ยง” ในหลักสูตรโภชนบำบัดและการบริหาร รุ่นที่ 29</li> <li>➤ ข้อตกลงระดับการให้บริการ (Service Level Agreement:SLA)</li> </ul>
มิ.ย.61	-
ก.ค.61	-
ส.ค.61	-
ก.ย.61	-

➤ ด้านสถิติการเข้าถึง (Statistics)

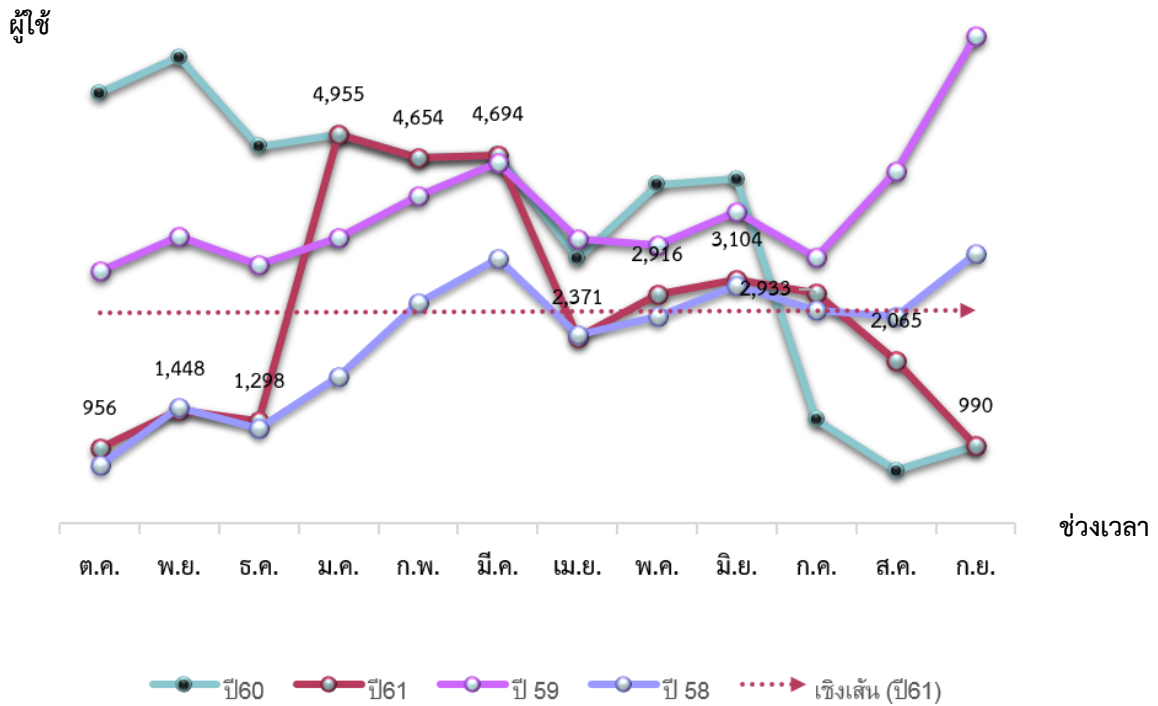
1 ปีที่ผ่านมาได้มีการ Upload Content ต่างๆ เช่น รายงานการบริหารความเสี่ยง ข่าวประชาสัมพันธ์ตลอดจน การดาวน์โหลดเอกสารประกอบการดำเนินงานด้านบริหารความเสี่ยง ทั้งในการประเมินความเสี่ยง การติดตามความเสี่ยง การควบคุมภายใน และการบริหารความต่อเนื่องทางธุรกิจ (Business Continuity Management : BCM) และมีการเก็บสถิติการเข้าถึงข้อมูลในเว็บไซต์อย่างต่อเนื่องสม่ำเสมอทุกเดือน

## ❖ สถิติและการวิเคราะห์ผล (Statistics and Analysis)

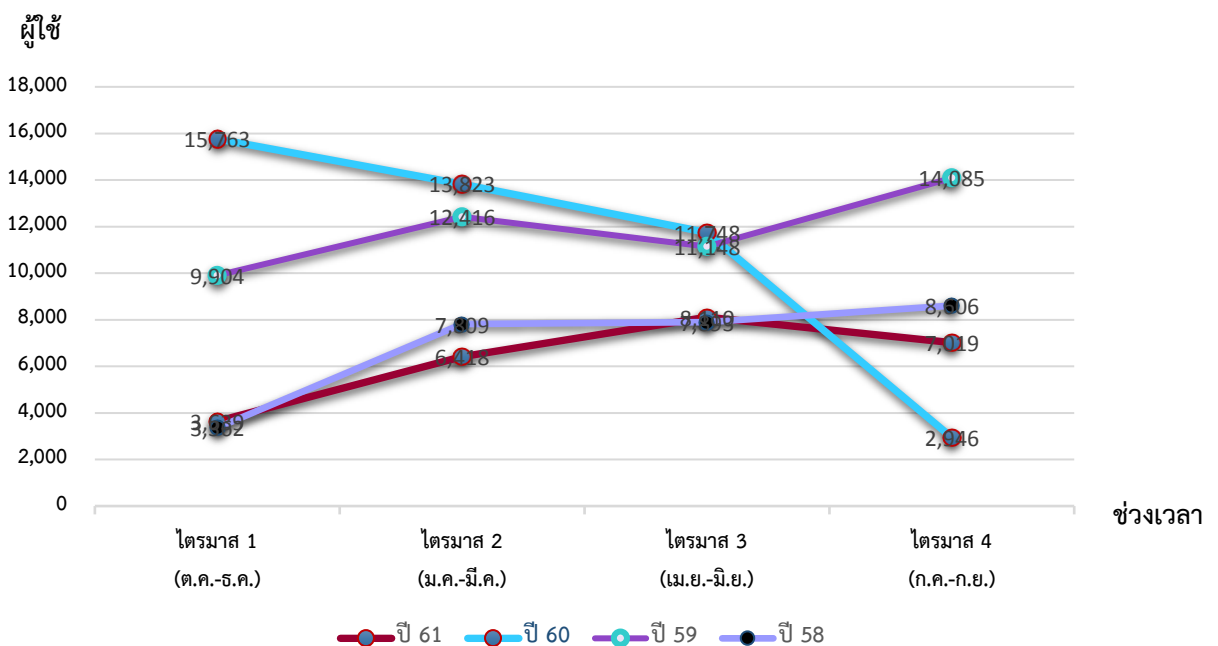
### ➤ ด้านสถิติการเข้าถึง (Statistics)

ในการเก็บสถิติและวิเคราะห์ข้อมูลที่ได้จาก Google Analytics ขึ้นอยู่กับวัตถุประสงค์ในการจัดทำเว็บไซต์ที่แตกต่างกัน ซึ่งงานบริหารความเสี่ยงได้เลือกค่าสถิติที่สำคัญมาสรุป และวิเคราะห์ผลดังต่อไปนี้

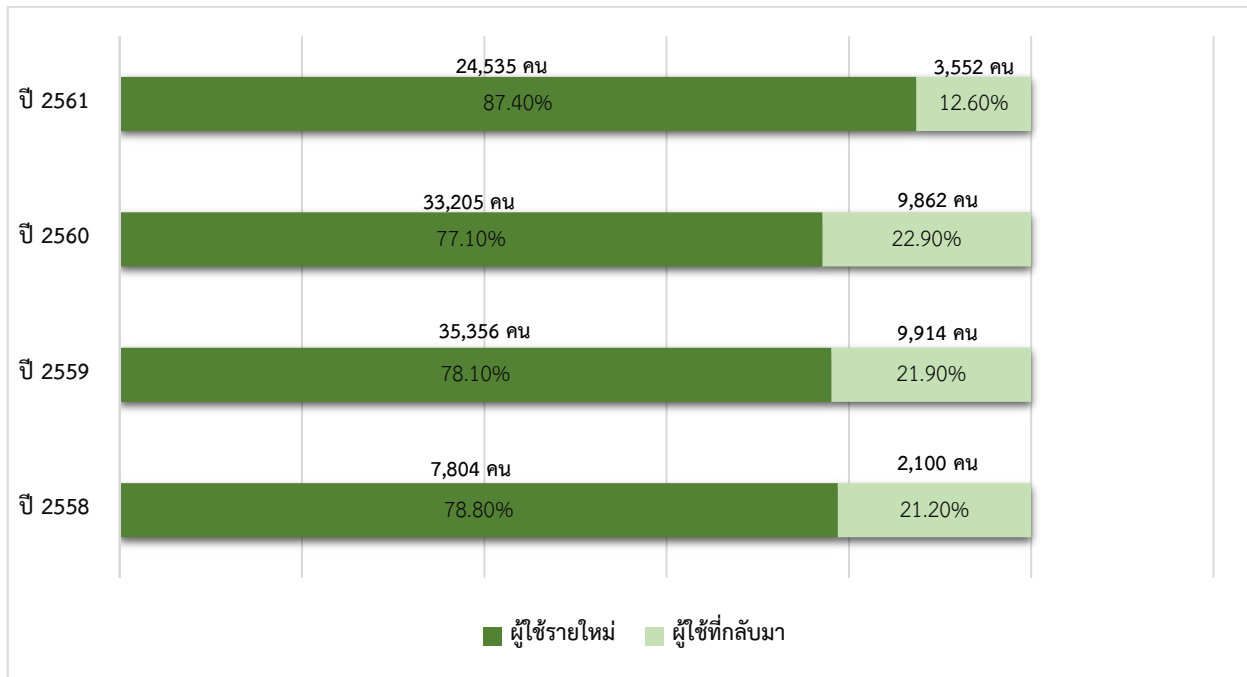
แผนภูมิที่ 1 แสดงจำนวนผู้ใช้งานเว็บไซต์งานบริหารความเสี่ยง  
ปีงบประมาณ 2558-2561 (รายเดือน)



แผนภูมิที่ 2 แสดงจำนวนผู้ใช้งานเว็บไซต์งานบริหารความเสี่ยง  
เปรียบเทียบปีงบประมาณ 2558-2561 (รายไตรมาส)



แผนภูมิที่ 3 แสดงจำนวนร้อยละของผู้ใช้งานเว็บไซต์งานบริหารความเสี่ยงรายใหม่และผู้ใช้ที่กลับมา  
เปรียบเทียบปีงบประมาณ 2558-2561



แผนภูมิที่ 4 แสดงจำนวนร้อยละของผู้ใช้งานเว็บไซต์งานบริหารความเสี่ยงรายใหม่และผู้ใช้ที่กลับมา  
ปีงบประมาณ 2561 (รายเดือน)



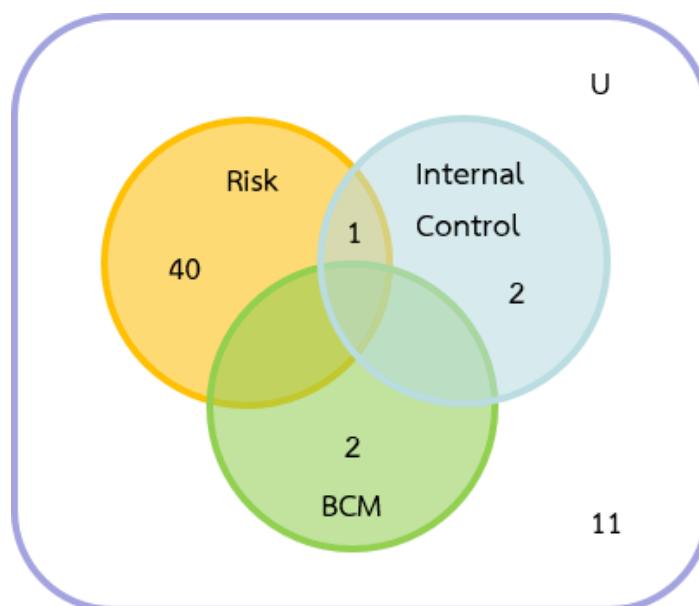


ตารางที่ 1 Top 10 page ที่มีการเปิดเผยสู่สาธารณะ

Page	จำนวนหน้าที่ เปิดทั้งหมด	จำนวนหน้าที่ เปิดไม่ซ้ำ	ระยะเวลาเฉลี่ยที่ เปิด (นาที)	อัตราการตี กลับ
การบริหารความเสี่ยง (Risk management)	20,096	17,811	5:28	88.81%
การบริหารความเสี่ยงองค์กร (Enterprise Risk management)	9,707	8,642	5:12	88.54%
การควบคุมภายในตามแนวทางของ COSO	1,673	1,492	3:48	89.47%
มาตรฐานการปฏิบัติงาน (COSO-ERM)	605	510	2:03	81.92%
แผนบริหารความต่อเนื่องทางธุรกิจ (BCM)	601	450	2:00	81.60%
การบริหารความเสี่ยงและการควบคุมภายใน (อ.เกศรินทร์ ภัทรเปรมเจริญ)	396	336	6:12	82.13%
Risk Champion	318	233	1:05	65.28%
ความหมายการบริหารความเสี่ยง	271	184	1:02	67.27%
COSO-ERM บทสรุปสำหรับผู้บริหาร (ฉบับภาษาไทย)	263	248	1:46	85.00%
กรอบและนโยบายการบริหารความเสี่ยง	262	215	1:11	79.55%

\*\*\* การเข้าถึง Google Analytic → พฤติกรรม → ภาพรวม → เนื้อหาไซต์ → ทุกหน้า

รูปภาพที่ 1 คำสำคัญ (Key Word) ที่ใช้ค้นหาในการเข้าถึงเว็บไซต์ (ครั้ง)



\*\*\* การเข้าถึง Google Analytic → การกระทำ → ภาพรวม → การเข้าชมทั้งหมด → แชนแนล → Organic Search

ตารางที่ 2 สถิติการเข้าถึงข้อมูลของผู้ใช้โดยเฉลี่ย

จำนวนวันที่เข้าถึงข้อมูล	ผู้เข้าใช้เฉลี่ย (คน)
1 วัน	80
7 วัน	545
14 วัน	1080
30 วัน	2,079

\*\*\* การเข้าถึง Google Analytic → ผู้ชม → ผู้ที่ใช้งานอยู่

ตารางที่ 3 ระยะเวลาในการเข้าชมของผู้ใช้แต่ละครั้ง

ระยะเวลาการเข้าชมแต่ละครั้ง	จำนวน (ครั้ง)
0 – 10 วินาที	26,107
11 – 30 วินาที	409
31 – 60 วินาที	478
61 – 180 วินาที	959
181 – 600 วินาที	1,126
600 – 1800 วินาที	1,083
1801 วินาทีขึ้นไป	168

\*\*\* การเข้าถึง Google Analytic → ผู้ชม → พฤติกรรม → ความผูกพัน

ตารางที่ 4 การเข้าถึงข้อมูลของเครือข่ายด้านความเสี่ยงนับแต่ได้สิทธิ์

ระยะเวลาการเป็นสมาชิก	จำนวนสมาชิก	เข้าถึง 1 ครั้ง	เข้าถึง 2-3 ครั้ง	เข้าถึงมากกว่า 3 ครั้ง	ไม่เคยเข้าถึง
1- 6 เดือน	1	-	1	-	-
6 เดือน - 1 ปี	14	2	1	-	11
1 ปี - 2 ปี	10	-	6	-	4
2 ปี - 3 ปี	31	-	4	-	27
3 ปีขึ้นไป	41	3	8	4	26
<b>รวม</b>	<b>97</b>	<b>5</b>	<b>20</b>	<b>4</b>	<b>68</b>

กลุ่มเครือข่าย	จำนวนสมาชิก	จำนวนผู้ที่เข้าถึง	ร้อยละการเข้าถึง
คณะกรรมการบริหารความเสี่ยงคณะฯ	24	1	4.17
ผู้ประสานงานด้านความเสี่ยง	52	21	40.38
บุคลากรงานบริหารความเสี่ยง	8	7	87.5
ผู้ที่เกี่ยวข้องอื่นๆ	13	3	23.08
<b>รวม</b>	<b>97</b>	<b>32</b>	<b>32.99</b>

## ➤ การวิเคราะห์ข้อมูล (Analysis Part)

จากข้อมูลสถิติข้างต้นสามารถสรุปผลในภาพรวมของการเข้าชมเว็บไซต์งานบริหารความเสี่ยง ปีงบประมาณ 2561 ในประเด็นดังต่อไปนี้

### 1. จำนวนผู้ใช้งาน

จำนวนผู้ใช้งานมีจำนวนน้อยมากในช่วง 3 เดือนแรก และกลับเพิ่มสูงขึ้นมากในเดือนมกราคม จนถึงเดือนมีนาคม เนื่องจากเป็นช่วงระยะเวลาที่ผู้ประสานงานด้านความเสี่ยงแต่ละหน่วยงานจะต้องเข้าใช้งานเพื่อศึกษาและดาวน์โหลดเอกสารในการรายงานผลการติดตามความเสี่ยง แต่จำนวนผู้ใช้งานลดต่ำลงในเดือนเมษายนแล้วค่อนข้างคงที่จนถึงเดือนกรกฎาคมจึงมีแนวโน้มลดลงจนถึงปลายงบประมาณ เนื่องจากการแยก Server Internet และ Intranet ของคณะ ทำให้ผู้ใช้ที่เป็นบุคลากรมีทางเลือกในการเข้าถึงอาจเข้าใช้ผ่านทาง Intranet ซึ่งไม่ได้เก็บสถิติไว้ เพราะสามารถเก็บสถิติได้เพียงแต่ Internet ทำให้ข้อมูลสถิติลึกลับลดลงเรื่อยๆจนถึงปลายปี และอาจเนื่องจากช่วงเวลานั้นผู้ใช้งานไม่มีความจำเป็นที่จะต้องเข้าใช้งานในการประเมินและติดตามผลการจัดการความเสี่ยง เมื่อเปรียบเทียบจำนวนผู้ใช้งาน ปีงบประมาณ 2560 และปีงบประมาณ 2561 พบว่าจำนวนผู้ใช้งานลดลงสูงสุดในไตรมาสที่ 1 ถึง 12,124 คน และน้อยกว่าปีงบประมาณ 2560 ในทุกไตรมาส

### 2. จำนวนผู้ใช้งานรายใหม่และผู้ใช้ที่กลับมา

จากข้อมูลการเข้าถึงทั้งหมด 30,330 ครั้งเป็นการเข้าถึงโดยผู้ใช้งานรายใหม่หรือผู้ที่ไม่เคยเข้าถึงข้อมูลมาก่อนในปีนั้น 24,535 ครั้งคิดเป็น 87.40% และเป็นผู้ใช้ที่กลับมาหรือผู้ที่เคยเข้าถึงข้อมูลแล้วกลับมาอีก 3,552 ครั้งคิดเป็น 12.60 % ซึ่งมีผู้ใช้งานทั้งหมด 24,604 คน โดยร้อยละของผู้ใช้ที่เคยเข้าถึงข้อมูลแล้วกลับมาอีกเดือนธันวาคม 2560 มีจำนวนการเข้าถึงสูงสุด แต่จำนวนผู้ใช้งานเว็บไซต์ที่สูงที่สุดคือเดือนมกราคม 2561 ส่วนร้อยละของผู้ใช้รายใหม่เดือนกรกฎาคมและกันยายน 2561 มีจำนวนการเข้าถึงสูงสุด

เมื่อพิจารณาข้อมูลปีงบประมาณ 2560 มีผู้ใช้งานทั้งหมด 43,067 คนเป็นผู้ใช้งานรายใหม่ จำนวน 33,205 คนและผู้ใช้ที่กลับมาจำนวน 9,862 คน เทียบกับปีงบประมาณ 2561 พบว่าในปีงบประมาณ 2561 มีผู้ใช้งานรายใหม่น้อยกว่าปีงบประมาณ 2560 จำนวน 8,670 คนและมีผู้ใช้ที่กลับมาเข้าถึงข้อมูลในเว็บไซต์อีกน้อยกว่าปีงบประมาณ 2560 จำนวน 6,310 คน นั่นหมายถึงผู้ใช้งานปีงบประมาณ 2561 มีน้อยกว่าและมีความสนใจในเนื้อหาหรือกลับมาเข้าใช้ซ้ำน้อยกว่า ปีงบประมาณ 2560 เมื่อเทียบสัดส่วนผู้ใช้งานรายใหม่และผู้ใช้ที่กลับมาของปีงบประมาณ 2561 : 2560 คือ 3.4 : 1 และ 6.9 : 1

ส่วนความสนใจในการเข้าถึงข้อมูลของผู้ใช้งานรายใหม่และผู้ใช้ที่กลับมาในปีงบประมาณ 2561 พบว่าผู้ใช้งานรายใหม่มีการเปิดดูข้อมูลหน้านั้นค้างไว้แล้วปิดหน้าเว็บออกไปคิดเป็น 86.81% ใช้ระยะเวลาเฉลี่ยในการเข้าชมหน้าเว็บ/ครั้ง 59 วินาทีและจำนวนหน้าที่เปิดดูเฉลี่ย 1.38 หน้า/ครั้ง ซึ่งถือว่าเข้าถึงข้อมูลเพียงระยะเวลาสั้นๆ แต่ผู้ใช้ที่กลับมามีการเปิดดูข้อมูลหน้านั้นค้างไว้แล้วออกไปคิดเป็น 78.17% ใช้ระยะเวลาเฉลี่ยในการเข้าชมหน้าเว็บ/ครั้ง 2 นาที 6 วินาทีและจำนวนหน้าที่เปิดดูเฉลี่ย 2.39 หน้า/ครั้ง หมายความว่าแม้จำนวนการเข้าถึงข้อมูลของผู้ใช้ที่กลับมาจะน้อยกว่าการเข้าถึงของผู้ใช้งานรายใหม่ถึง 18,750 ครั้ง แต่พฤติกรรมการเข้าถึงข้อมูลและความสนใจของผู้ใช้ที่กลับมามีการโต้ตอบต่อเว็บไซต์มากกว่า ซึ่งผู้ใช้งานรายใหม่ส่วนใหญ่มักเข้าถึงข้อมูลในหน้าเว็บเฉพาะข้อมูลที่ตนเองสนใจ และใช้ระยะเวลาไม่นานนัก

### 3. ภาพรวมการเข้าชม

การเข้าชมของผู้ใช้งานในภาพรวมของปีงบประมาณ 2561 ที่ผ่านมามีการพิจารณาได้จากค่าสถิติดังต่อไปนี้

- การเข้าถึงข้อมูล 30,330 ครั้ง
- ผู้ใช้งาน 24,604 คน เป็นผู้ใช้รายใหม่ 24,534 คน และผู้ใช้ที่กลับมา 70 คน
- หน้าที่เปิด 47,607 หน้า เป็นหน้าที่เปิดไม่ซ้ำ 37,299 หน้า
- หน้าที่เปิดเฉลี่ย/ครั้ง 1.57 หน้า
- เวลาที่เปิดเฉลี่ย/ครั้ง 1 นาที 12 วินาที
- เวลาบนหน้าเว็บเฉลี่ย/ครั้ง 2 นาที 6 วินาที
- ผู้ใช้งานเฉลี่ย/วัน 80 คน

จากข้อมูลอธิบายได้ว่าการผู้ใช้ทั้งหมดใช้เวลาเปิดดูข้อมูลในแต่ละครั้งเฉลี่ยไม่เกิน 2 หน้า ใช้เวลาดูข้อมูลแต่ละครั้งเฉลี่ย 1 นาที 12 วินาทีและใช้เวลาทั้งหมดในหน้าเว็บเฉลี่ย 2 นาที 6 วินาที ซึ่งถือว่าระยะเวลาโดยรวมมีความเหมาะสมกับเนื้อหาของเพจ บางเพจมีเนื้อหาบ่อยใช้ระยะเวลาสั้น บางเพจมีเนื้อหามากใช้ระยะเวลานานกว่า แต่ระยะเวลาที่เปิดเฉลี่ย/ครั้งค่อนข้างน้อย อาจเป็นเพราะข้อมูลบางส่วนที่ไม่ได้เผยแพร่สู่สาธารณะและต้องใช้รหัสผ่านในการเข้าถึงรวมทั้งหน้าเพจที่มีการเชื่อมโยงไปยังลิงค์หรือเพจอื่นส่งผลต่อระยะเวลาในการออกจากหน้าเว็บเร็วขึ้น

### 4. จำนวนการเปิด Top 10 page ที่มีการเปิดเผยสู่สาธารณะ

จากข้อมูลที่ได้พบว่าผู้ใช้ที่เข้ามาในแต่ละ Page มีความสนใจองค์ความรู้ที่เกี่ยวข้องกับการบริหารความเสี่ยง โดยเข้าถึง Page การบริหารความเสี่ยง (Risk management) จำนวนมาก ซึ่งพิจารณาได้จากจำนวนหน้าที่เปิดถึง 20,096 ครั้ง และระยะเวลาในการเข้าชมเฉลี่ย 5 นาที 28 วินาที ซึ่งมีความเหมาะสมกับเนื้อหาของ Page รวมถึงอัตราการการตีกลับของการเข้าชมที่ไม่ต่ำและไม่สูงจนเกินไป (ตารางที่ 1) นั่นหมายถึงผู้เข้าชมมีความสนใจในข้อมูล โดยไม่ได้ปิดหรือเปลี่ยนไปหน้าอื่นทันทีแต่ยังคงเปิดดูข้อมูลตามปริมาณเนื้อหาที่แสดงอยู่ ประกอบกับเมื่อการพิจารณาคำค้นหาจาก Browser Keyword ที่ใช้ค้นหา มีการค้นหาโดยใช้คำหลักสำคัญ 3 คำเพื่อเข้าถึงข้อมูลในเว็บไซต์งานบริหารความเสี่ยง โดยใช้คำว่า “Risk” ซึ่งมีสถิติการค้นหาสูงถึง 71.4% (ภาคผนวกหน้า Q) และตารางที่ 1

### 5. พฤติกรรมของผู้เข้าชมในภาพรวม

- ประเทศที่มีการเข้าถึงข้อมูลสูงสุด คือ ประเทศไทย รองลงมา คือ ลาว อเมริกา ออสเตรเลีย สิงคโปร์ อังกฤษ อินโดนีเซีย ญี่ปุ่น เปรู และประเทศอื่นๆ อีก 37 ประเทศ
- หมวดอุปกรณ์ที่ใช้ในการเข้าถึงข้อมูลสูงสุดคือ Desktop รองลงมาคือ Mobile และ tablet ตามลำดับ ซึ่งแยกประเภทอุปกรณ์ย่อยได้ดังนี้

ข้อมูลข้างต้นทำให้ทราบว่าผู้ใช้งานส่วนใหญ่จะมีการค้นหาในประเทศไทย และการเข้าถึงจากต่างประเทศ อีกรหลายประเทศผ่านช่องทางต่างๆ เป็นที่น่าสังเกตว่า การเข้าถึงจากต่างประเทศบางประเทศใช้ระยะเวลานานกว่าการเข้าถึงในประเทศไทย เช่น ออสเตรเลีย มีระยะเวลาเข้าถึงเฉลี่ย 2 นาที 48 วินาที และอินโดนีเซีย 2 นาที 28 วินาที ขณะที่ไทยมีระยะเวลาเข้าถึงเฉลี่ย 1 นาที 12 วินาที (เอกสารแนบหน้า I) เนื่องจากงานบริหารความเสี่ยงได้จัดทำเว็บไซต์สำหรับภาษาอังกฤษขึ้นเพิ่มเติม ทั้งนี้ไม่สามารถวิเคราะห์ข้อมูลได้ว่าชาวต่างชาติที่ใช้ระยะเวลานานกว่าเป็นเพราะเหตุผลใด

## 6. การเข้าถึงข้อมูลของเครือข่ายด้านความเสี่ยง

หลังจากที่อัปเดตเครือข่ายสมาชิกด้านความเสี่ยง มีจำนวนสมาชิกที่เป็นคณะกรรมการบริหารความเสี่ยง ผู้ประสานงานด้านความเสี่ยง (Risk Champion) รวมถึงบุคลากรงานบริหารความเสี่ยงทุกคน รวมทั้งสิ้น 97 คน ซึ่งในปีงบประมาณ 2561 มีสถิติการเข้าถึงข้อมูลที่ไม่ได้เปิดเผยสู่สาธารณะของเครือข่าย (ตารางที่ 4) สามารถสรุปได้ 3 แนวทางดังนี้

- แนวทางที่ 1 พิจารณาช่วงระยะเวลาการเป็นสมาชิก พบว่าสมาชิกที่มีสิทธิ์ในการเข้าถึงข้อมูลกลุ่มระยะเวลาการเป็นสมาชิกตั้งแต่ 3 ปีขึ้นไป มีการเข้าถึงข้อมูลสูงสุดจำนวน 15 คนจากสมาชิกกลุ่มเดียวกัน 41 คนคิดเป็น 15.46% ของสมาชิกทั้งหมด รองลงมาคือกลุ่มระยะเวลาการเป็นสมาชิก 1 ปี – 2 ปี เข้าถึงข้อมูล 6 คนจากสมาชิกในกลุ่ม 10 คนคิดเป็น 6.18 % ของสมาชิกทั้งหมด กลุ่มระยะเวลาการเป็นสมาชิก 2 ปี – 3 ปี เข้าถึงข้อมูล 4 คนจากสมาชิกในกลุ่ม 31 คนคิดเป็น 4.12 % ของสมาชิกทั้งหมด กลุ่มระยะเวลาการเป็นสมาชิก 6 เดือน – 1 ปี เข้าถึงข้อมูล 3 คนจากสมาชิกในกลุ่ม 14 คน คิดเป็น 3.09 % ของสมาชิกทั้งหมด และกลุ่มระยะเวลาการเป็นสมาชิก 1 – 6 เดือน เข้าถึงข้อมูล 1 คนจากสมาชิกในกลุ่ม 1 คน คิดเป็น 1.03 % ของสมาชิกทั้งหมด ตามลำดับ
- แนวทางที่ 2 พิจารณากลุ่มเครือข่าย พบว่าสมาชิกกลุ่มผู้ประสานงานด้านความเสี่ยงมีการเข้าถึงข้อมูลสูงสุด 21 คนจากสมาชิกในกลุ่ม 52 คน คิดเป็น 21.65% ของสมาชิกทั้งหมด รองลงมาคือบุคลากรเข้าถึงข้อมูล 7 คนจากสมาชิกในกลุ่ม 8 คน คิดเป็น 7.22% ของสมาชิกทั้งหมด กลุ่มผู้ที่เกี่ยวข้องอื่นๆ ซึ่งไม่ได้เป็นผู้ประสานงานด้านความเสี่ยงแต่เกี่ยวข้องในการบริหารความเสี่ยงเข้าถึงข้อมูล 3 คนจากสมาชิกในกลุ่ม 13 คน คิดเป็น 3.09% ของสมาชิกทั้งหมด ส่วนกลุ่มคณะกรรมการบริหารความเสี่ยงมีการเข้าถึงข้อมูล 1 คน จากสมาชิกในกลุ่ม 24 คน คิดเป็น 1.03% ของสมาชิกทั้งหมด ตามลำดับ
- แนวทางที่ 3 พิจารณาการเข้าถึงในภาพรวม หากพิจารณาจากจำนวนสมาชิกทั้งหมดพบว่ากลุ่มผู้ประสานงานด้านความเสี่ยงมีการเข้าถึงข้อมูลสูงสุด จากสมาชิกทั้งหมดรวมถึงกลุ่มระยะเวลาการเป็นสมาชิกตั้งแต่ 3 ปีขึ้นไป

จากข้อมูลข้างต้นจะเห็นว่าคณะกรรมการบริหารความเสี่ยง มีจำนวนสมาชิกที่เข้าถึงข้อมูลจำนวนน้อยมาก ซึ่งผู้บริหารอย่างน้อย 3-4 คนควรจะทำให้ความสนใจในข้อมูลความเสี่ยงตลอดจนผลการจัดการความเสี่ยงในระดับที่มากขึ้น ส่วนผู้ประสานงานด้านความเสี่ยง (Risk Champion) ที่เข้าถึงส่วนใหญ่เป็นผู้ที่มีหน้าที่ในการดำเนินการบริหารความเสี่ยงในระดับพันธกิจอยู่แล้วในปัจจุบัน ส่วนผู้ประสานงานด้านความเสี่ยงที่สังกัดระดับภาควิชาฯ ยังไม่ได้ดำเนินการบริหารความเสี่ยงจึงไม่เคยเข้าถึงข้อมูลเหล่านี้

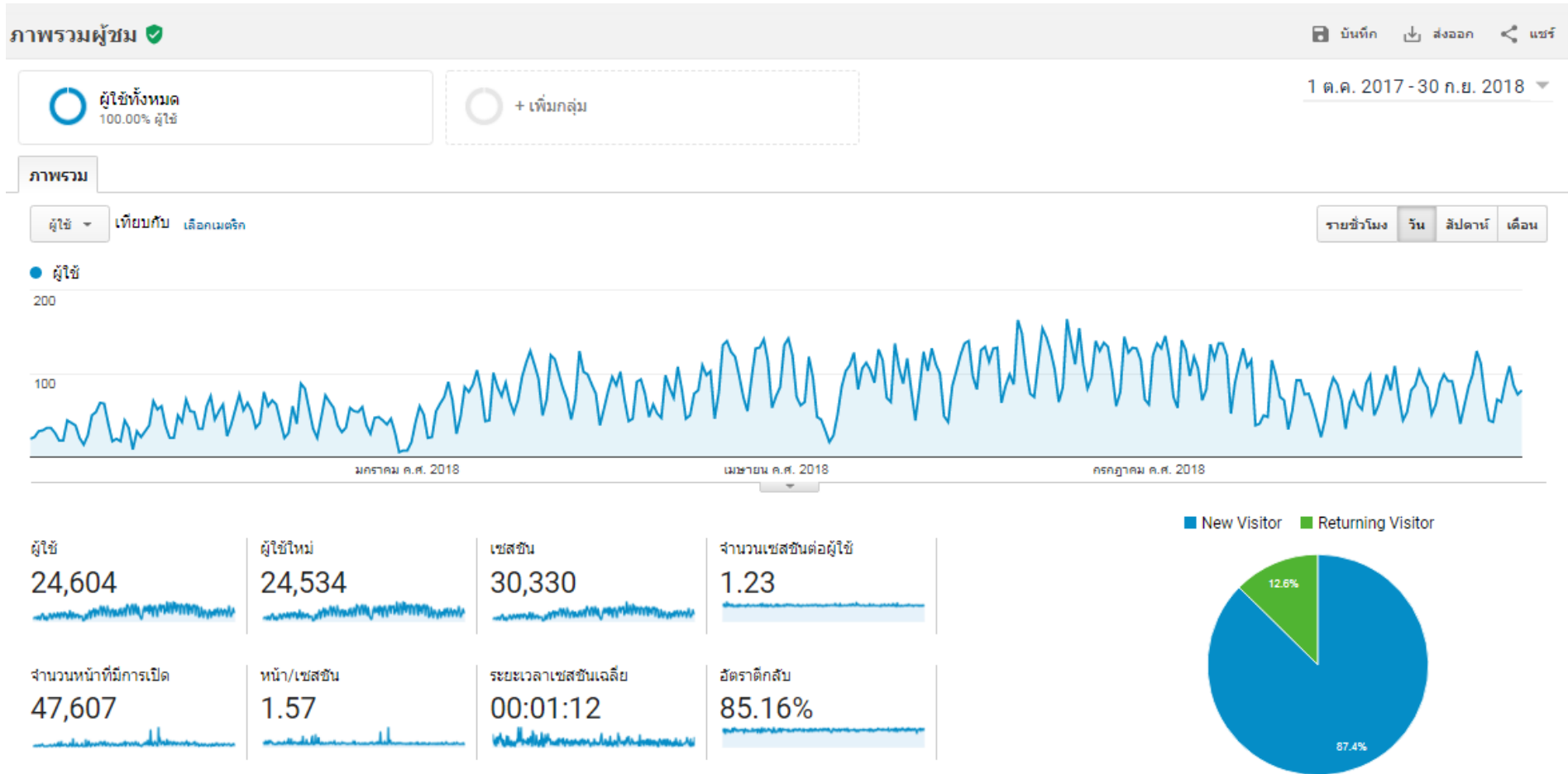
### ❖ การดำเนินงานต่อไป (Next Step)

- อัปเดตเครือข่ายสมาชิกด้านความเสี่ยงให้เป็นปัจจุบันตามรายชื่อคณะกรรมการบริหารความเสี่ยงคณะผู้ประสานงานด้านความเสี่ยงที่มีการเปลี่ยนแปลง/เพิ่มเติม ปีงบประมาณ 2562 และดำเนินการแจ้งสิทธิ์ให้ทราบ
- พัฒนาเว็บไซต์ให้สวยงาม สะดวกต่อการใช้งานและตอบสนองความต้องการของผู้ใช้

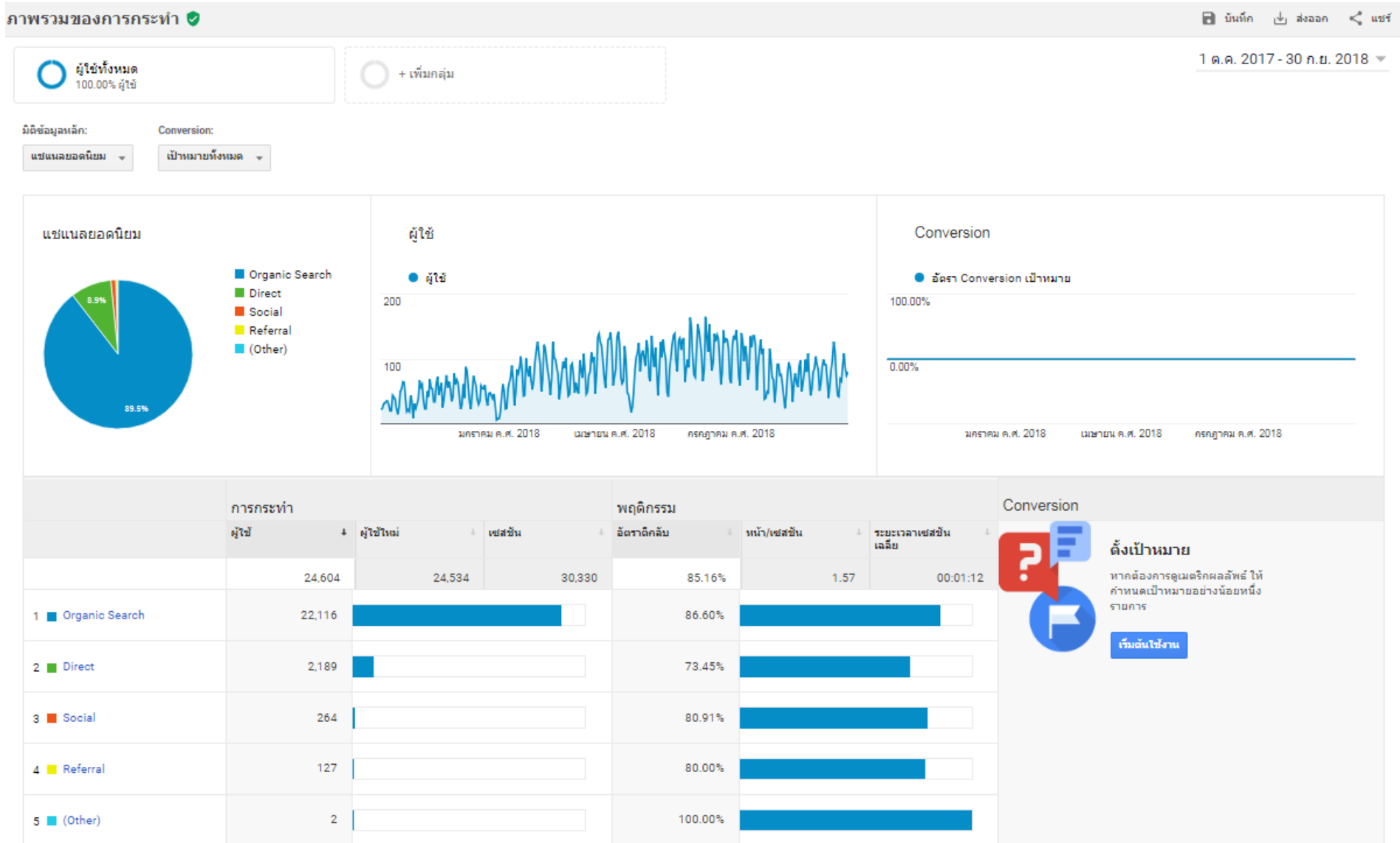
ภาคผนวก

# ข้อมูลจาก Google Analytics

## ภาพรวมผู้ชม



## ภาพรวมการกระทำ (ช่องทางเข้าถึง)





## แซแนล (ตัวอย่างคำที่ใช้ค้นหา)

มีติข้อมูลหลัก: ศีมีเจริต แหล่งที่มา หน้า Landing Page อื่นๆ											
<span>เพื่อค้นหา</span> <span>มีติข้อมูลรอง</span> <span>ประเภทการจัดระเบียบ: ศาเริ่มต้น</span>											
☐	ศีมีเจริต ?	การกระทำ			พฤติกรรม			Conversion			
		ดูไว้ ? ↓	ดูไว้ใหม่ ?	เซชัน ?	อัตราคลิก ?	หน้า/เซชัน ?	ระยะเวลาเซชันเฉลี่ย ?	อัตรา Conversion เป้าหมาย ?	เป้าหมายที่สำเร็จ ?	มูลค่าเป้าหมาย ?	
		22,116 <small>% จากทั้งหมด: 89.89% (24,604)</small>	22,012 <small>% จากทั้งหมด: 89.72% (24,534)</small>	26,758 <small>% จากทั้งหมด: 88.22% (30,330)</small>	86.60% <small>ค่าเฉลี่ยสำหรับข้อมูลหรือเพอร์ซี: 85.16% (1.69%)</small>	1.39 <small>ค่าเฉลี่ยสำหรับข้อมูลหรือเพอร์ซี: 1.57 (-11.46%)</small>	00:01:00 <small>ค่าเฉลี่ยสำหรับข้อมูลหรือเพอร์ซี: 00:01:12 (-16.13%)</small>	0.00% <small>ค่าเฉลี่ยสำหรับข้อมูลหรือเพอร์ซี: 0.00% (0.00%)</small>	0 <small>% จากทั้งหมด: 0.00% (0)</small>	US\$0.00 <small>% จากทั้งหมด: 0.00% (US\$0.00)</small>	
☐	1. (not provided)	22,065 (99.72%)	21,959 (99.76%)	26,687 (99.73%)	86.60%	1.39	00:01:00	0.00%	0 (0.00%)	US\$0.00 (0.00%)	
☐	2. การบริหารความเสี่ยงองค์กร	5 (0.02%)	5 (0.02%)	6 (0.02%)	83.33%	1.17	00:00:08	0.00%	0 (0.00%)	US\$0.00 (0.00%)	
☐	3. การบริหารความเสี่ยง	2 (0.01%)	2 (0.01%)	2 (0.01%)	100.00%	1.00	00:00:00	0.00%	0 (0.00%)	US\$0.00 (0.00%)	
☐	4. ความเสี่ยงในโรงพยาบาล	2 (0.01%)	2 (0.01%)	3 (0.01%)	100.00%	1.00	00:00:00	0.00%	0 (0.00%)	US\$0.00 (0.00%)	
☐	5. <a href="https://med.mahidol.ac.th/risk_mgt/th/article/03212017-1509">https://med.mahidol.ac.th/risk_mgt/th/article/03212017-1509</a>	2 (0.01%)	2 (0.01%)	3 (0.01%)	33.33%	1.67	00:11:35	0.00%	0 (0.00%)	US\$0.00 (0.00%)	
☐	6. การค้นหา รายงานความเสี่ยง ppt	1 (0.00%)	1 (0.00%)	1 (0.00%)	100.00%	1.00	00:00:00	0.00%	0 (0.00%)	US\$0.00 (0.00%)	
☐	7. การควบคุมภายใน AND SMART	1 (0.00%)	1 (0.00%)	1 (0.00%)	100.00%	1.00	00:00:00	0.00%	0 (0.00%)	US\$0.00 (0.00%)	
☐	8. การจัดการความเสี่ยงรพ	1 (0.00%)	1 (0.00%)	1 (0.00%)	100.00%	1.00	00:00:00	0.00%	0 (0.00%)	US\$0.00 (0.00%)	
☐	9. การบริหารความต่อเนื่องทางธุรกิจ	1 (0.00%)	1 (0.00%)	2 (0.01%)	50.00%	2.00	00:02:47	0.00%	0 (0.00%)	US\$0.00 (0.00%)	
☐	10. การบริหารความต่อเนื่องทางธุรกิจ หมายถึง	1 (0.00%)	0 (0.00%)	1 (0.00%)	100.00%	1.00	00:00:00	0.00%	0 (0.00%)	US\$0.00 (0.00%)	
☐	11. การบริหารความเสี่ยงในโรงพยาบาล	1 (0.00%)	0 (0.00%)	1 (0.00%)	100.00%	1.00	00:00:00	0.00%	0 (0.00%)	US\$0.00 (0.00%)	
☐	12. การบริหารผลกระทบที่ตามมา	1 (0.00%)	1 (0.00%)	1 (0.00%)	100.00%	1.00	00:00:00	0.00%	0 (0.00%)	US\$0.00 (0.00%)	
☐	13. การปฏิบัติเมื่อเกิดทรัพย์สินผู้มีส่วนเกี่ยวข้องในฉีกผู้ป่วย	1 (0.00%)	1 (0.00%)	1 (0.00%)	100.00%	1.00	00:00:00	0.00%	0 (0.00%)	US\$0.00 (0.00%)	
☐	14. ขั้นตอนการทำRCA	1 (0.00%)	1 (0.00%)	1 (0.00%)	100.00%	1.00	00:00:00	0.00%	0 (0.00%)	US\$0.00 (0.00%)	
☐	15. เขียนความเสี่ยงขององค์กร	1 (0.00%)	1 (0.00%)	1 (0.00%)	100.00%	1.00	00:00:00	0.00%	0 (0.00%)	US\$0.00 (0.00%)	
☐	16. ควบคุมภายใน ปี 2560	1 (0.00%)	1 (0.00%)	1 (0.00%)	100.00%	1.00	00:00:00	0.00%	0 (0.00%)	US\$0.00 (0.00%)	
☐	17. ความเสี่ยง	1 (0.00%)	1 (0.00%)	1 (0.00%)	100.00%	1.00	00:00:00	0.00%	0 (0.00%)	US\$0.00 (0.00%)	
☐	18. ความเสี่ยงทางการพยาบาล	1 (0.00%)	1 (0.00%)	1 (0.00%)	100.00%	1.00	00:00:00	0.00%	0 (0.00%)	US\$0.00 (0.00%)	
☐	19. ความเสี่ยงที่เกิดขึ้น ในโรงพยาบาล	1 (0.00%)	0 (0.00%)	1 (0.00%)	100.00%	1.00	00:00:00	0.00%	0 (0.00%)	US\$0.00 (0.00%)	
☐	20. ความเสี่ยงที่ถ่มบ่อยๆ	1 (0.00%)	1 (0.00%)	1 (0.00%)	100.00%	1.00	00:00:00	0.00%	0 (0.00%)	US\$0.00 (0.00%)	

## แซนแนล (แหล่งที่มาสื่อ)

มีข้อมูลหลัก: คีย์เวิร์ด แหล่งที่มา หน้า Landing Page อื่นๆ

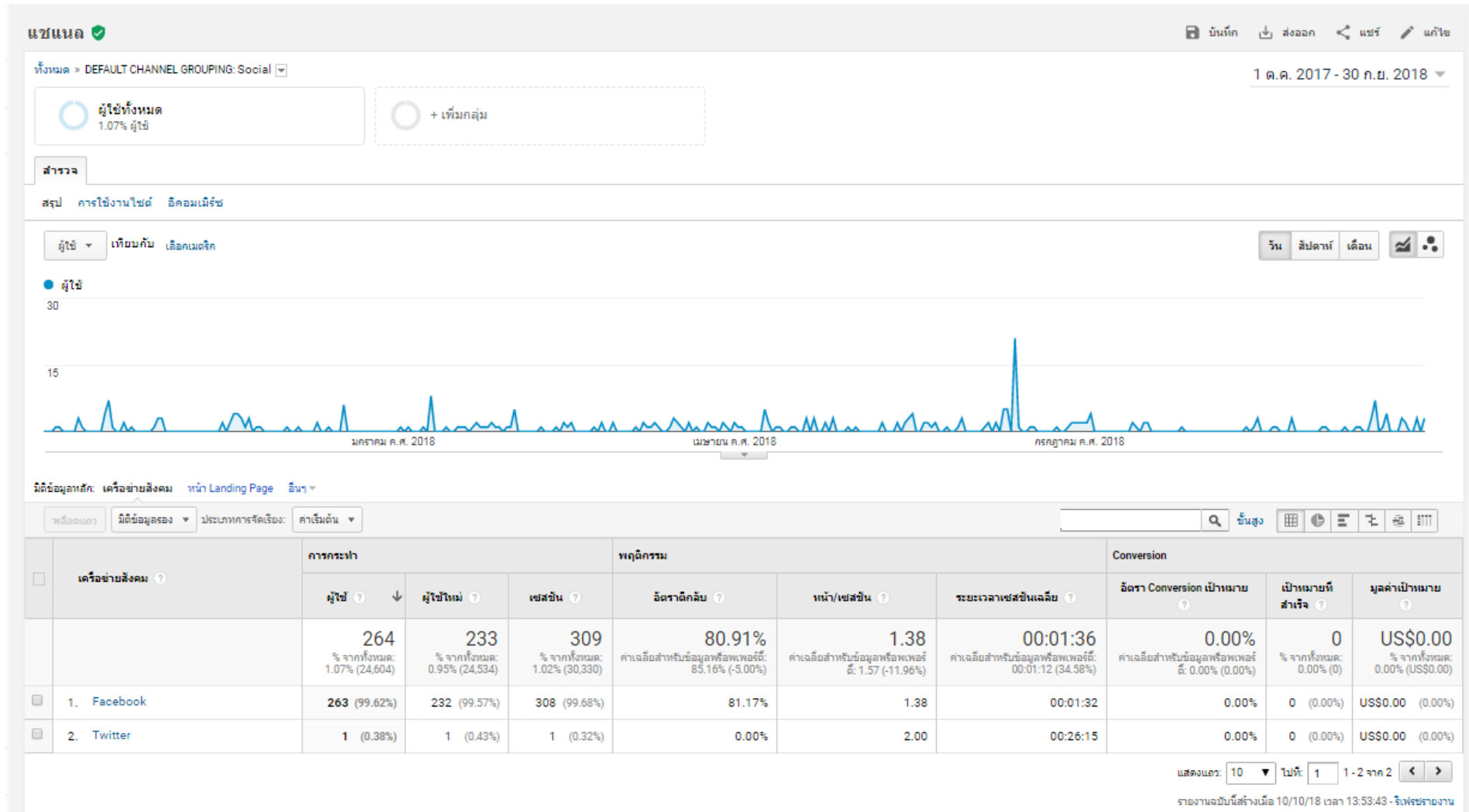
พลีออดแอว มีข้อมูลรอง ประเภทการจัดเรียง: ค่าเริ่มต้น

แหล่งที่มา	การกระทำ			พฤติกรรม			Conversion		
	ผู้เข้าชม	ผู้เข้าชมใหม่	เซสชัน	อัตราดีคลิก	หน้า/เซสชัน	ระยะเวลาเซสชันเฉลี่ย	อัตรา Conversion เป้าหมาย	เป้าหมายที่สำเร็จ	มูลค่าเป้าหมาย
	22,116 % จากทั้งหมด: 89.89% (24,604)	22,012 % จากทั้งหมด: 89.72% (24,534)	26,758 % จากทั้งหมด: 88.22% (30,330)	86.60% ค่าเฉลี่ยสำหรับข้อมูลหรือเพจ: ดี: 85.16% (1.69%)	1.39 ค่าเฉลี่ยสำหรับข้อมูลหรือเพจ: ดี: 1.57 (-11.46%)	00:01:00 ค่าเฉลี่ยสำหรับข้อมูลหรือเพจ: ดี: 00:01:12 (-16.13%)	0.00% ค่าเฉลี่ยสำหรับข้อมูลหรือเพจ: ดี: 0.00% (0.00%)	0 % จากทั้งหมด: 0.00% (0)	US\$0.00 % จากทั้งหมด: 0.00% (US\$0.00)
1. google	22,019 (99.63%)	21,934 (99.65%)	26,669 (99.67%)	86.60%	1.39	00:01:00	0.00%	0 (0.00%)	US\$0.00 (0.00%)
2. bing	37 (0.17%)	35 (0.16%)	42 (0.16%)	88.10%	1.38	00:00:27	0.00%	0 (0.00%)	US\$0.00 (0.00%)
3. yahoo	32 (0.14%)	32 (0.15%)	33 (0.12%)	78.79%	1.33	00:01:19	0.00%	0 (0.00%)	US\$0.00 (0.00%)
4. ask	10 (0.05%)	9 (0.04%)	12 (0.04%)	91.67%	1.08	00:00:18	0.00%	0 (0.00%)	US\$0.00 (0.00%)
5. babylon	1 (0.00%)	1 (0.00%)	1 (0.00%)	100.00%	1.00	00:00:00	0.00%	0 (0.00%)	US\$0.00 (0.00%)
6. images.google	1 (0.00%)	1 (0.00%)	1 (0.00%)	100.00%	1.00	00:00:00	0.00%	0 (0.00%)	US\$0.00 (0.00%)

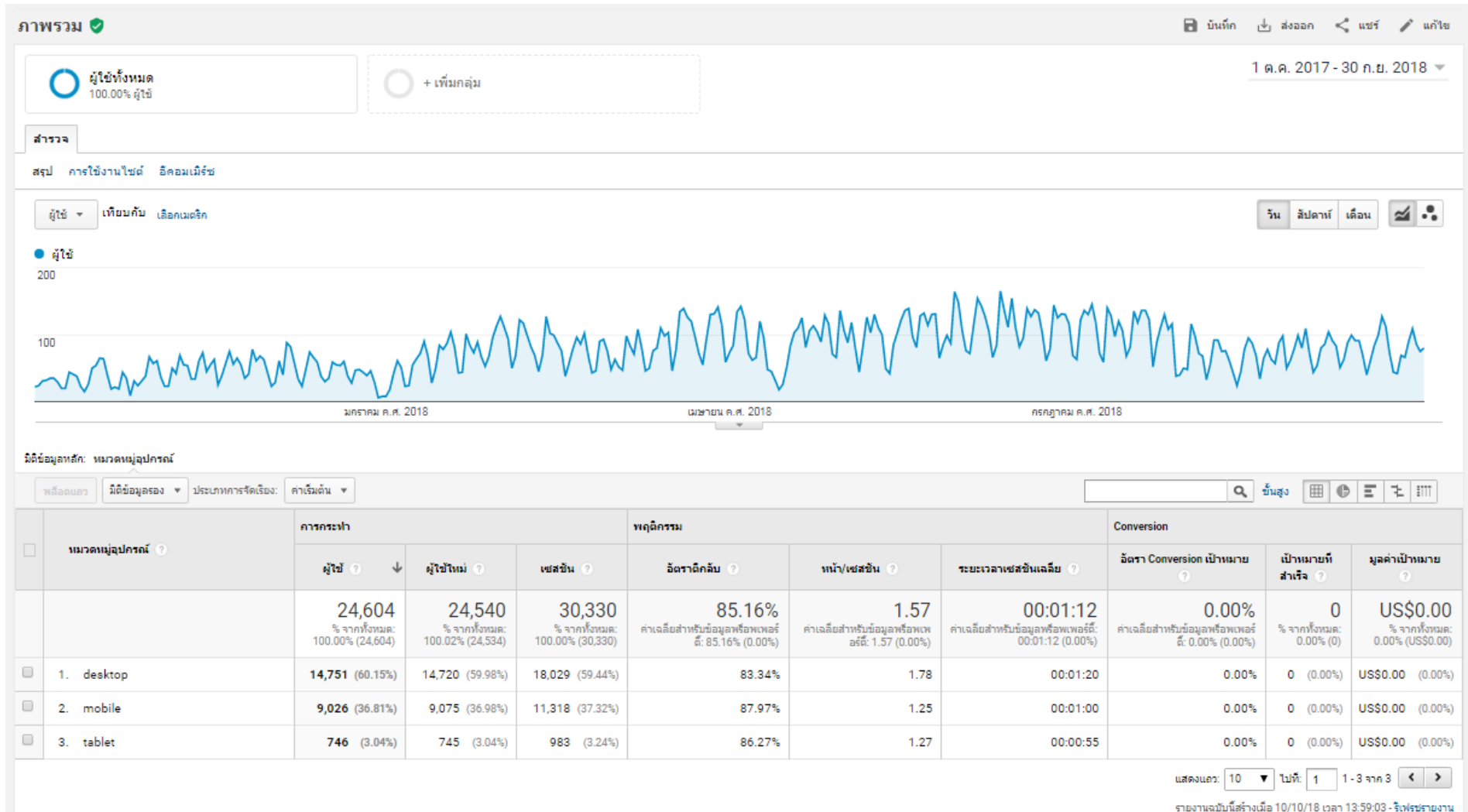
แสดงแถว: 25 หน้าที่: 1 1-6 จาก 6

รายงานฉบับนี้สร้างเมื่อ 10/10/18 เวลา 13:51:27 - ริงเริงรายงาน

## แชแนล (สื่อโซเชียลที่เข้าถึง)



## ภาพรวมหมวดหมู่อุปกรณ์ที่เข้าถึง



## ภาพรวม หน้าเว็บที่เข้าถึงมากที่สุด

มิติข้อมูลหลัก: หน้าเว็บ ชื่อหน้าเว็บ อื่นๆ

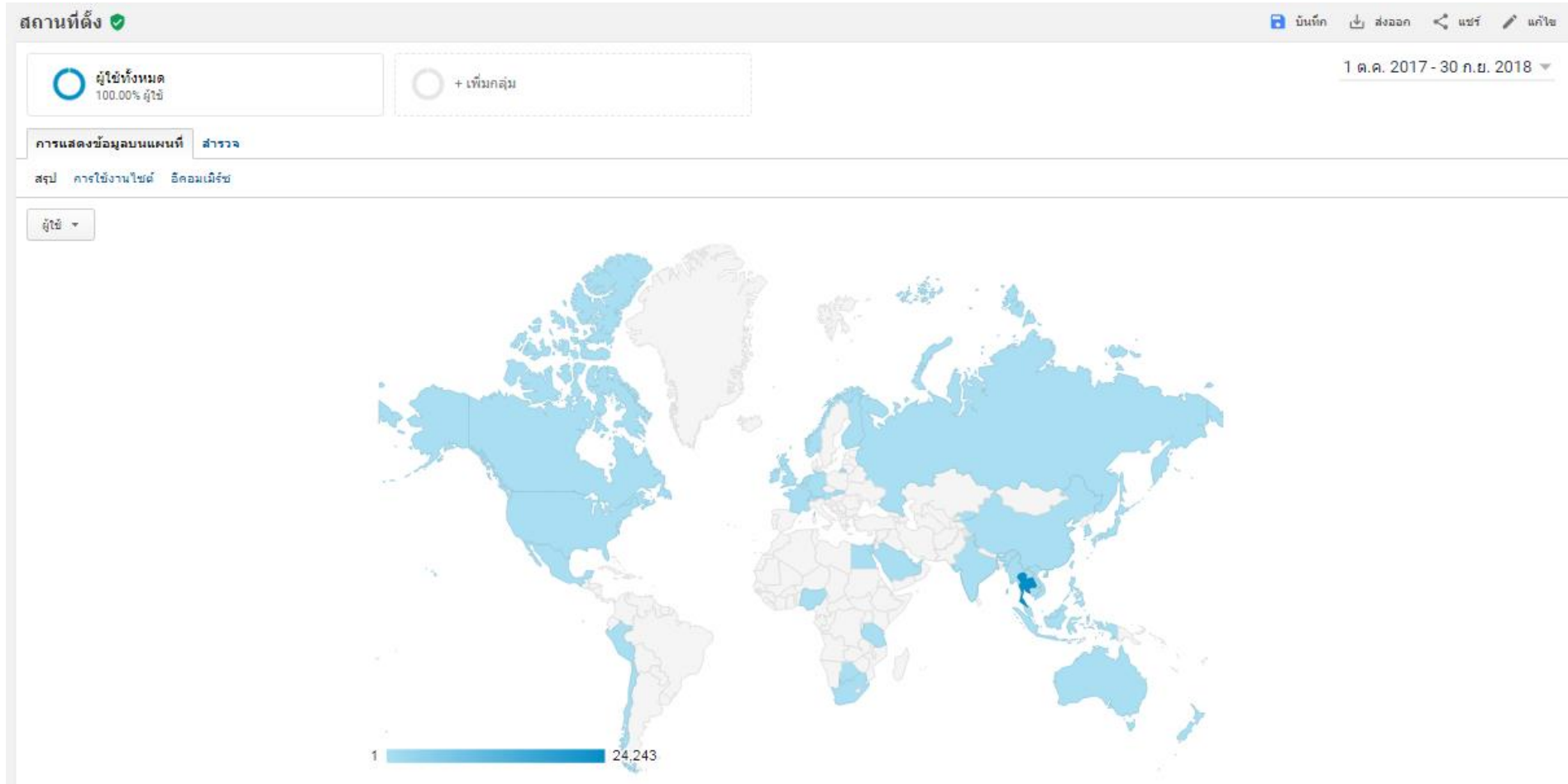
พล็อตแนว มิติข้อมูลรอง ประเภทการจัดเรียง: ค่าเริ่มต้น

ชื่อหน้าเว็บ	จำนวนหน้าที่มีการเปิด	จำนวนหน้าที่มีการเปิดใหม่ซ้ำ	เวลาบนหน้าเว็บเฉลี่ย	การเข้าชม	อัตราตีกลับ	% การออก	ค่าของหน้าเว็บ
	47,607 % จากทั้งหมด: 100.00% (47,607)	37,299 % จากทั้งหมด: 100.00% (37,299)	00:02:06 ค่าเฉลี่ยสำหรับข้อมูลพร้อมเพอร์ ดี: 00:02:06 (0.00%)	30,330 % จากทั้งหมด: 100.00% (30,330)	85.16% ค่าเฉลี่ยสำหรับข้อมูลพร้อมเพอร์ ดี: 85.16% (0.00%)	63.71% ค่าเฉลี่ยสำหรับข้อมูลพร้อมเพอร์ ดี: 63.71% (0.00%)	US\$0.00 % จากทั้งหมด: 0.00% (US\$0.00)
1. การบริหารความเสี่ยง (Risk management)   คณะแพทยศาสตร์โรงพยาบาลรามาธิบดี มหาวิทยาลัยมหิดล	20,096 (42.21%)	17,811 (47.75%)	00:05:28	17,331 (57.14%)	88.81%	85.61%	US\$0.00 (0.00%)
2. การบริหารความเสี่ยงองค์กร (Enterprise Risk management)   คณะแพทยศาสตร์โรงพยาบาลรามาธิบดี มหาวิทยาลัยมหิดล	9,707 (20.39%)	8,642 (23.17%)	00:05:12	8,214 (27.08%)	88.54%	84.43%	US\$0.00 (0.00%)
3. คณะแพทยศาสตร์โรงพยาบาลรามาธิบดี มหาวิทยาลัยมหิดล   งานบริหารความเสี่ยง	5,607 (11.78%)	2,808 (7.53%)	00:00:47	1,231 (4.06%)	32.74%	17.62%	US\$0.00 (0.00%)
4. การควบคุมภายในตามแนวทางของ COSO   คณะแพทยศาสตร์โรงพยาบาลรามาธิบดี มหาวิทยาลัยมหิดล	1,673 (3.51%)	1,492 (4.00%)	00:03:48	1,310 (4.32%)	89.47%	80.22%	US\$0.00 (0.00%)
5. ดาวนิโกลด์   คณะแพทยศาสตร์โรงพยาบาลรามาธิบดี มหาวิทยาลัยมหิดล	828 (1.74%)	489 (1.31%)	00:00:13	29 (0.10%)	17.24%	5.68%	US\$0.00 (0.00%)
6. มาตรฐานการปฏิบัติงาน (COSO-ERM)   คณะแพทยศาสตร์โรงพยาบาลรามาธิบดี มหาวิทยาลัยมหิดล	605 (1.27%)	510 (1.37%)	00:02:03	343 (1.13%)	81.92%	61.82%	US\$0.00 (0.00%)
7. การบริหารความเสี่ยงต่อเนื่องทางธุรกิจ (BCM)   คณะแพทยศาสตร์โรงพยาบาลรามาธิบดี มหาวิทยาลัยมหิดล	601 (1.26%)	450 (1.21%)	00:02:00	337 (1.11%)	81.60%	57.57%	US\$0.00 (0.00%)
8. หลักสูตรการบริหารความเสี่ยงและการควบคุมภายใน (อ.เกศรินทร์ ภักธรเปรมเจริญ)   คณะแพทยศาสตร์โรงพยาบาลรามาธิบดี มหาวิทยาลัยมหิดล	396 (0.83%)	336 (0.90%)	00:06:12	319 (1.05%)	82.13%	79.55%	US\$0.00 (0.00%)
9. การประเมินและติดตามความเสี่ยง   คณะแพทยศาสตร์โรงพยาบาลรามาธิบดี มหาวิทยาลัยมหิดล	363 (0.76%)	130 (0.35%)	00:00:22	3 (0.01%)	66.67%	3.31%	US\$0.00 (0.00%)
10. Risk Champion   คณะแพทยศาสตร์โรงพยาบาลรามาธิบดี มหาวิทยาลัยมหิดล	318 (0.67%)	233 (0.62%)	00:01:05	72 (0.24%)	65.28%	29.87%	US\$0.00 (0.00%)

แสดงแถว: 10 ไม่ที่: 1 1 - 10 จาก 187

รายงานฉบับนี้สร้างเมื่อ 10/10/18 เวลา 14:00:43 - ริงค์รายนงาน

## สถานที่ตั้งที่มีการเข้าถึงข้อมูล



## สถานที่ตั้งที่มีการเข้าถึงข้อมูล (ต่อ)

มีข้อมูลหลัก: ประเทศ เมือง ทวีป อนุทวีป

มีข้อมูลรอง

ประเทศ	การกระทำ			พฤติกรรม			Conversion		
	ผู้เยี่ยมชม	ผู้ใช้งานใหม่	เซสชัน	อัตราคลิก	หน้า/เซสชัน	ระยะเวลาเซสชันเฉลี่ย	อัตรา Conversion เป้าหมาย	เป้าหมายที่สำเร็จ	มูลค่าเป้าหมาย
	24,604 % จากทั้งหมด: 100.00% (24,604)	24,540 % จากทั้งหมด: 100.02% (24,534)	30,330 % จากทั้งหมด: 100.00% (30,330)	85.16% ค่าเฉลี่ยสำหรับข้อมูลหรือพเพอร์: 85.16% (0.00%)	1.57 ค่าเฉลี่ยสำหรับข้อมูลหรือพเพอร์: 1.57 (0.00%)	00:01:12 ค่าเฉลี่ยสำหรับข้อมูลหรือพเพอร์: 00:01:12 (0.00%)	0.00% ค่าเฉลี่ยสำหรับข้อมูลหรือพเพอร์: 0.00% (0.00%)	0 % จากทั้งหมด: 0.00% (0)	US\$0.00 % จากทั้งหมด: 0.00% (US\$0.00)
1. Thailand	24,243 (98.66%)	24,216 (98.68%)	29,951 (98.75%)	85.09%	1.57	00:01:12	0.00%	0 (0.00%)	US\$0.00 (0.00%)
2. Laos	63 (0.26%)	63 (0.26%)	77 (0.25%)	88.31%	1.19	00:01:09	0.00%	0 (0.00%)	US\$0.00 (0.00%)
3. United States	51 (0.21%)	51 (0.21%)	52 (0.17%)	96.15%	1.04	<00:00:01	0.00%	0 (0.00%)	US\$0.00 (0.00%)
4. Australia	29 (0.12%)	28 (0.11%)	36 (0.12%)	88.89%	2.36	00:02:48	0.00%	0 (0.00%)	US\$0.00 (0.00%)
5. Singapore	25 (0.10%)	24 (0.10%)	32 (0.11%)	93.75%	1.34	00:00:39	0.00%	0 (0.00%)	US\$0.00 (0.00%)
6. United Kingdom	20 (0.08%)	20 (0.08%)	22 (0.07%)	100.00%	1.00	00:00:00	0.00%	0 (0.00%)	US\$0.00 (0.00%)
7. (not set)	19 (0.08%)	18 (0.07%)	20 (0.07%)	95.00%	1.05	00:00:02	0.00%	0 (0.00%)	US\$0.00 (0.00%)
8. Indonesia	12 (0.05%)	12 (0.05%)	22 (0.07%)	77.27%	2.36	00:02:28	0.00%	0 (0.00%)	US\$0.00 (0.00%)
9. Japan	12 (0.05%)	11 (0.04%)	12 (0.04%)	91.67%	1.08	00:00:17	0.00%	0 (0.00%)	US\$0.00 (0.00%)
10. Peru	11 (0.04%)	11 (0.04%)	11 (0.04%)	100.00%	1.00	00:00:00	0.00%	0 (0.00%)	US\$0.00 (0.00%)

แสดงแถว: 10 ไปที่: 1 - 10 จาก 45

รายงานฉบับนี้สร้างเมื่อ 10/10/18 เวลา 14:01:59 - จังหวัดรายงาน

มากถึง 45 ประเทศ

## อุปกรณ์มือถือที่เข้าถึง

มิติข้อมูลหลัก: ข้อมูลโทรศัพท์มือถือ แรนด้อมโทรศัพท์มือถือ ผู้ให้บริการ ตัวเลือกวีไอเอ็มข้อมูลมือถือ ระบบปฏิบัติการ อื่นๆ

พล็อตแถว มิติข้อมูลรอง ประเภทการจัดเรียง: ค่าเริ่มต้น

ข้อมูลโทรศัพท์มือถือ	การกระทำ			พฤติกรรม			Conversion		
	ผู้ใช้	ผู้ใช้ใหม่	เซสชัน	อัตราคลิก	หน้า/เซสชัน	ระยะเวลาเซสชันเฉลี่ย	อัตรา Conversion เป้าหมาย	เป้าหมายที่สำเร็จ	มูลค่าเป้าหมาย
	9,757 % จากทั้งหมด: 39.66% (24,604)	9,820 % จากทั้งหมด: 40.03% (24,534)	12,301 % จากทั้งหมด: 40.56% (30,330)	87.83% ค่าเฉลี่ยสำหรับข้อมูลหรือพเพอร์ดี: 85.16% (3.14%)	1.26 ค่าเฉลี่ยสำหรับข้อมูลหรือพเพอร์ดี: 1.57 (-19.97%)	00:00:59 ค่าเฉลี่ยสำหรับข้อมูลหรือพเพอร์ดี: 00:01:12 (-17.27%)	0.00% ค่าเฉลี่ยสำหรับข้อมูลหรือพเพอร์ดี: 0.00% (0.00%)	0 % จากทั้งหมด: 0.00% (0)	US\$0.00 % จากทั้งหมด: 0.00% (US\$0.00)
1. Apple iPhone	4,344 (44.23%)	4,348 (44.28%)	5,439 (44.22%)	89.39%	1.17	00:00:48	0.00%	0 (0.00%)	US\$0.00 (0.00%)
2. Apple iPad	587 (5.98%)	584 (5.95%)	776 (6.31%)	87.24%	1.24	00:00:51	0.00%	0 (0.00%)	US\$0.00 (0.00%)
3. (not set)	287 (2.92%)	285 (2.90%)	379 (3.08%)	73.35%	2.54	00:01:53	0.00%	0 (0.00%)	US\$0.00 (0.00%)
4. OPPO A1601 F1s	222 (2.26%)	222 (2.26%)	285 (2.32%)	88.07%	1.18	00:01:22	0.00%	0 (0.00%)	US\$0.00 (0.00%)
5. Samsung SM-J700F Galaxy J7 2015	195 (1.99%)	197 (2.01%)	248 (2.02%)	86.69%	1.21	00:01:19	0.00%	0 (0.00%)	US\$0.00 (0.00%)
6. Samsung SM-J710F Galaxy J7 (2016)	144 (1.47%)	144 (1.47%)	163 (1.33%)	89.57%	1.39	00:01:19	0.00%	0 (0.00%)	US\$0.00 (0.00%)
7. Samsung SM-N920C Galaxy Note 5	143 (1.46%)	141 (1.44%)	194 (1.58%)	84.54%	1.30	00:00:47	0.00%	0 (0.00%)	US\$0.00 (0.00%)
8. Samsung SM-G610F J7 Prime	126 (1.28%)	127 (1.29%)	162 (1.32%)	87.04%	1.30	00:01:04	0.00%	0 (0.00%)	US\$0.00 (0.00%)
9. OPPO CPH1607 R9s	102 (1.04%)	102 (1.04%)	129 (1.05%)	85.27%	1.26	00:01:14	0.00%	0 (0.00%)	US\$0.00 (0.00%)
10. OPPO A37f	95 (0.97%)	93 (0.95%)	129 (1.05%)	89.15%	1.22	00:00:59	0.00%	0 (0.00%)	US\$0.00 (0.00%)

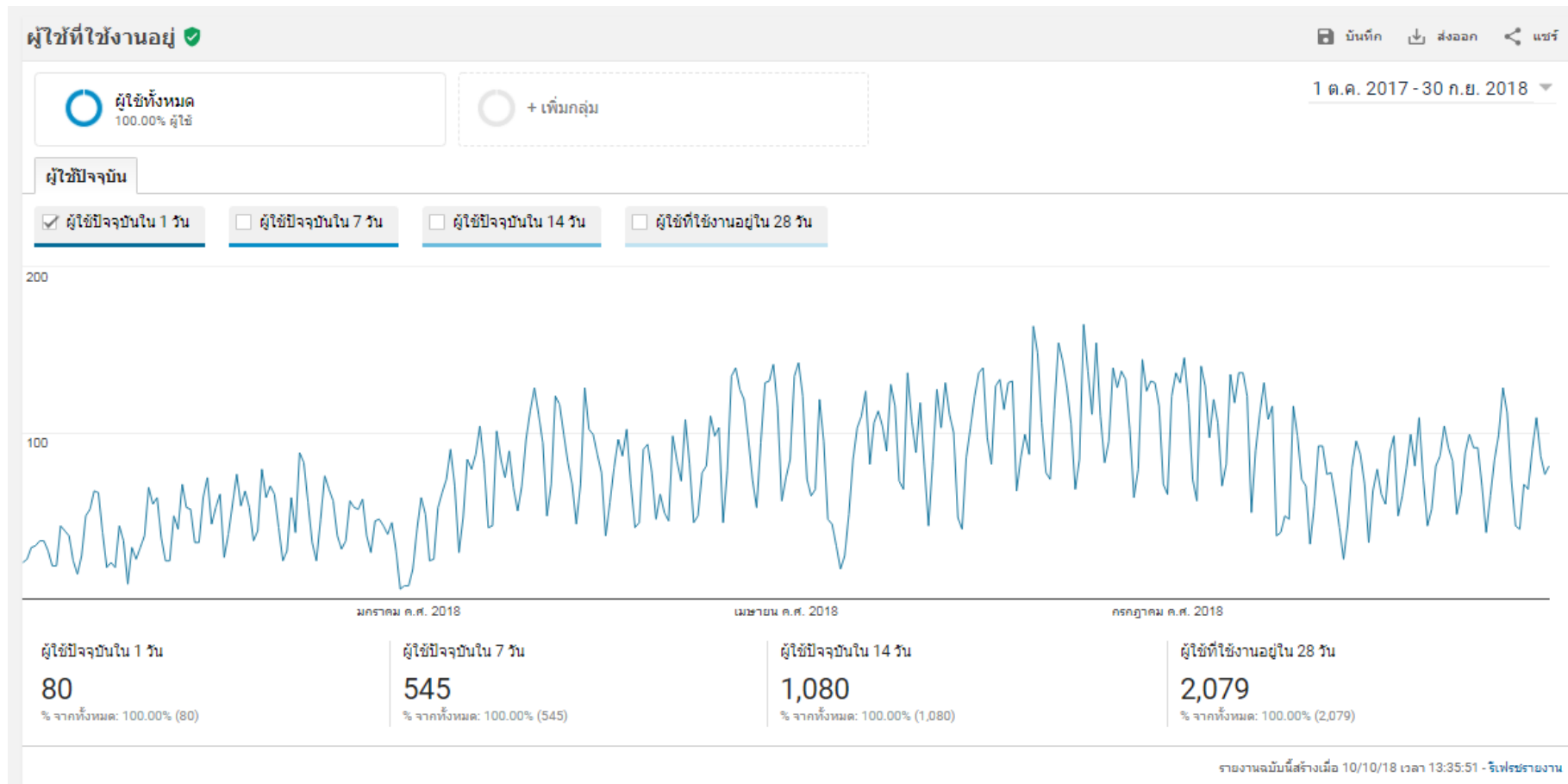
แสดงแถว: 10 ปีที่: 1 1-10 จาก 415

รายงานฉบับนี้สร้างเมื่อ 10/10/18 เวลา 13:38:18 - รีเฟรชรายงาน

มากกว่า 415 อุปกรณ์

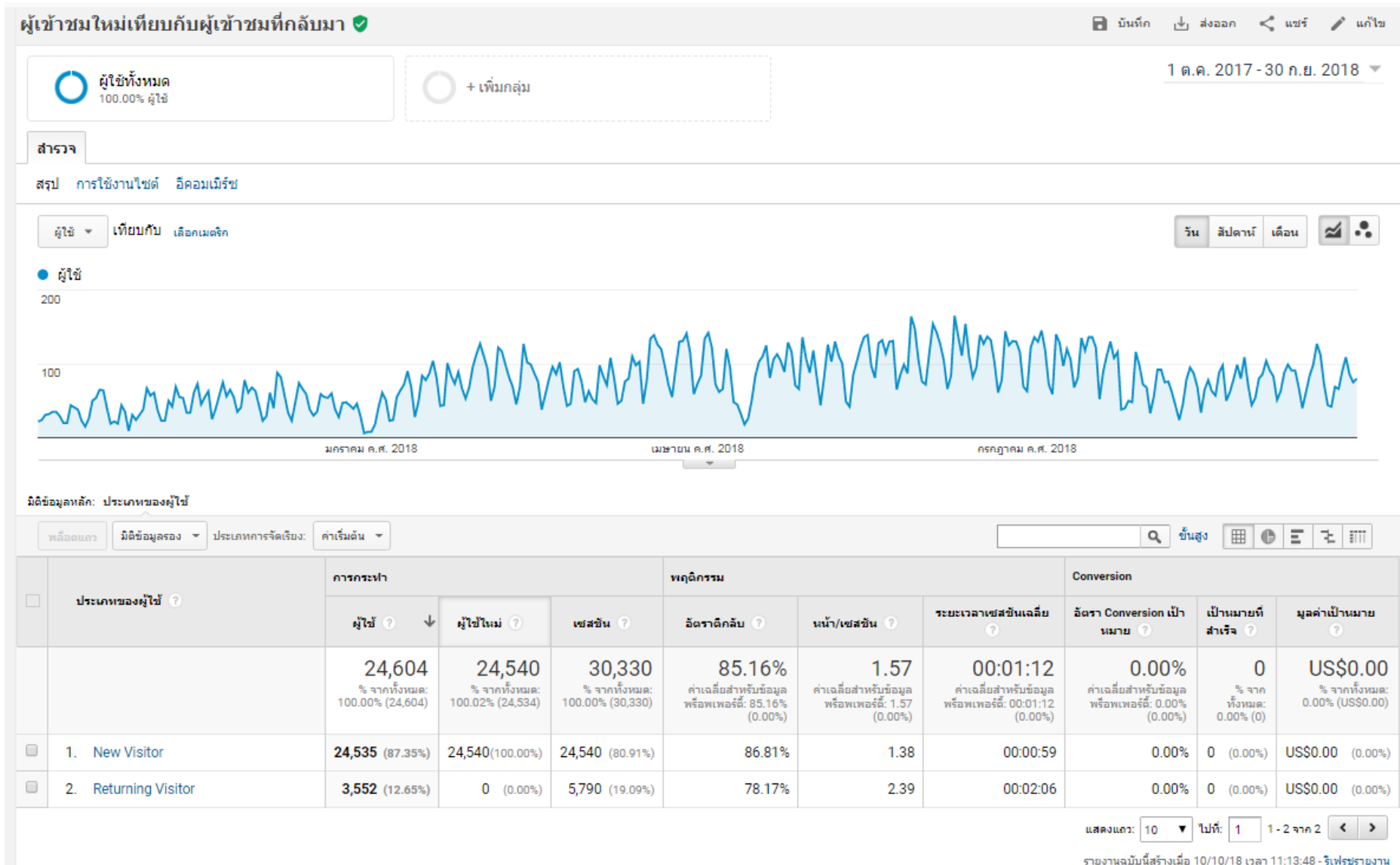


## ผู้ใช้ที่งานอยู่

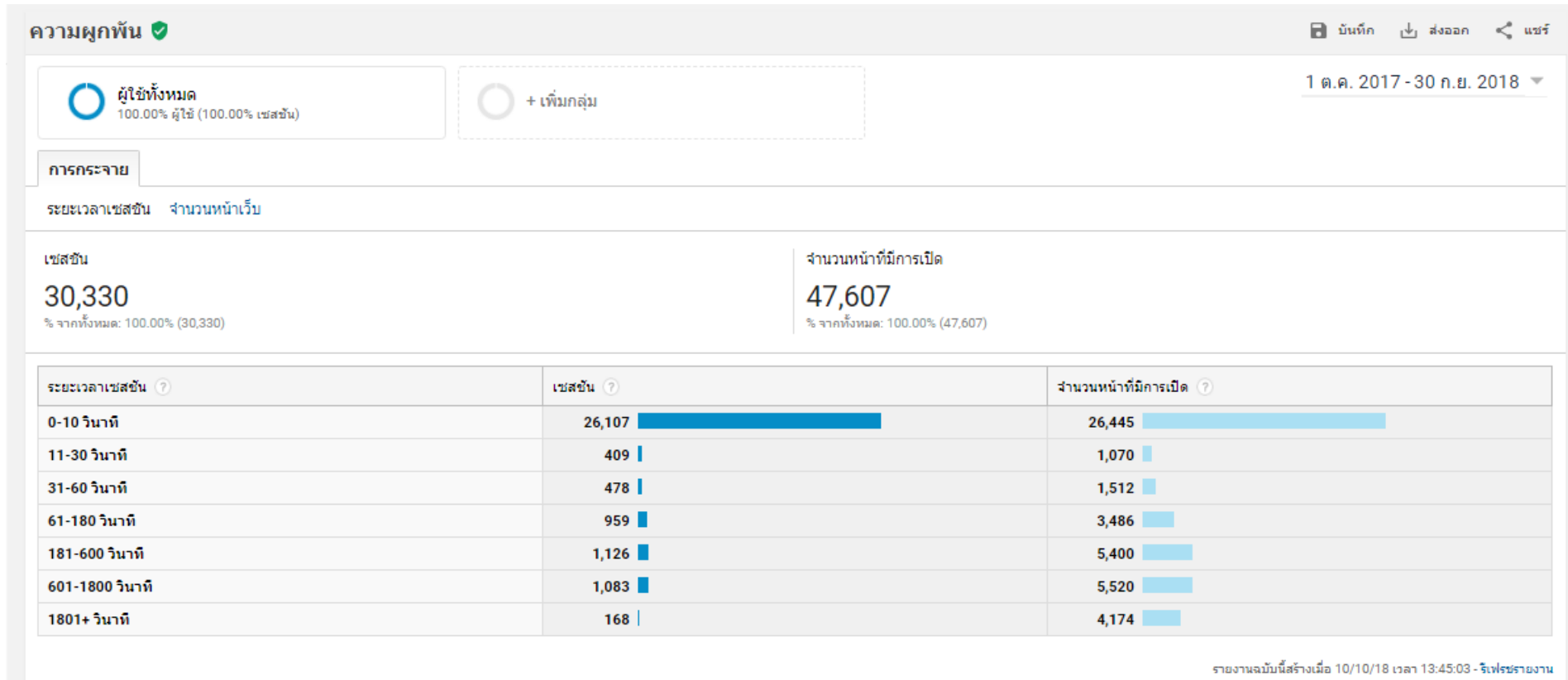


- ผู้ใช้ปัจจุบันใน 1 วัน หมายถึง จำนวนผู้ใช้ที่ไม่ซ้ำซึ่งมีอย่างน้อย 1 เซสชันภายในวันสุดท้ายในช่วงวันที่ทำงานอยู่
- ผู้ใช้ปัจจุบันใน 7 วัน หมายถึง จำนวนผู้ใช้ที่ไม่ซ้ำซึ่งมีอย่างน้อย 1 เซสชันในระยะเวลา 7 วัน ระยะเวลา 7 วันจะรวมวันสุดท้ายในช่วงวันที่ทำงานอยู่ด้วย
- ผู้ใช้ปัจจุบันใน 14 วัน หมายถึง จำนวนผู้ใช้ที่ไม่ซ้ำซึ่งมีอย่างน้อย 1 เซสชันในระยะเวลา 14 วัน ระยะเวลา 14 วันจะรวมวันสุดท้ายในช่วงวันที่ทำงานอยู่ด้วย
- ผู้ใช้ปัจจุบันใน 30 วัน หมายถึง จำนวนผู้ใช้ที่ไม่ซ้ำซึ่งมีอย่างน้อย 1 เซสชันในระยะเวลา 30 วัน ระยะเวลา 30 วันจะรวมวันสุดท้ายในช่วงวันที่ทำงานอยู่ด้วย

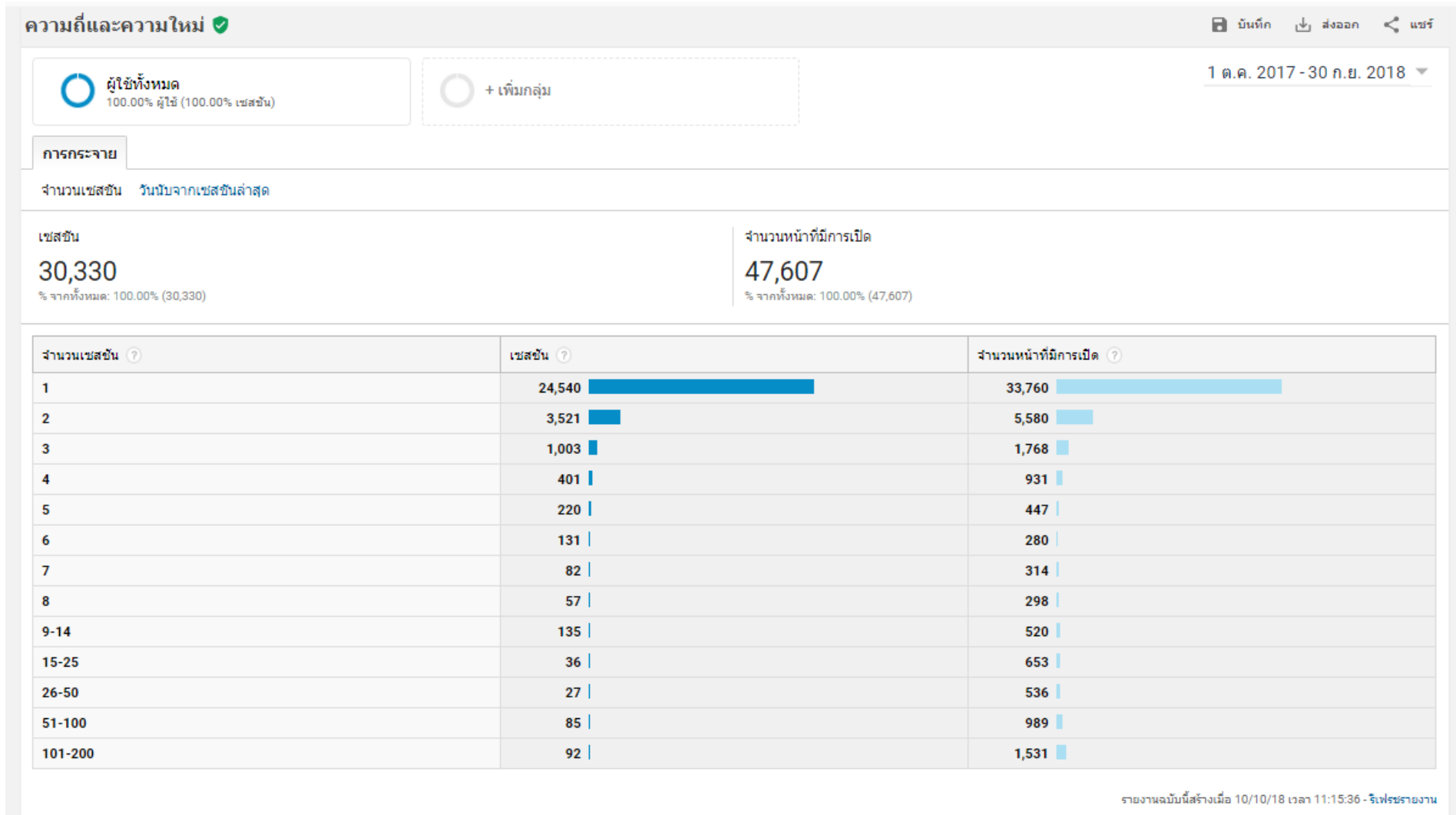
## ผู้ใช้ใหม่เปรียบเทียบกับผู้ใช้ที่กลับมา



## ความผูกพัน



## ความถี่และความใหม่



## เบราว์เซอร์และระบบปฏิบัติการ

มิติข้อมูลหลัก: เบราว์เซอร์ ระบบปฏิบัติการ ความละเอียดของหน้าจอ สีของหน้าจอ เวอร์ชันของ Flash อื่นๆ

พล็อตแถว

มิติข้อมูลรอง

ประเภทการจัดเรียง:

ค่าเริ่มต้น

ค้นหา

ขึ้นสูง

ตาราง

นาฬิกา

การตั้งค่า

การเชื่อมต่อ

การพิมพ์

การแชร์

การตั้งค่า

เบราว์เซอร์	การกระทำ			พฤติกรรม			Conversion		
	ผู้ใช้	ผู้ใช้ใหม่	เซสชัน	อัตราคลิก	หน้า/เซสชัน	ระยะเวลาเซสชันเฉลี่ย	อัตรา Conversion เป้าหมาย	เป้าหมายที่สำเร็จ	มูลค่าเป้าหมาย
	24,604 % จากทั้งหมด: 100.00% (24,604)	24,540 % จากทั้งหมด: 100.02% (24,534)	30,330 % จากทั้งหมด: 100.00% (30,330)	85.16% ค่าเฉลี่ยสำหรับข้อมูล หรือเพอร์เซ็นต์: 85.16% (0.00%)	1.57 ค่าเฉลี่ยสำหรับข้อมูล หรือเพอร์เซ็นต์: 1.57 (0.00%)	00:01:12 ค่าเฉลี่ยสำหรับข้อมูล หรือเพอร์เซ็นต์: 00:01:12 (0.00%)	0.00% ค่าเฉลี่ยสำหรับข้อมูล หรือเพอร์เซ็นต์: 0.00% (0.00%)	0 % จาก ทั้งหมด: 0.00% (0)	US\$0.00 % จากทั้งหมด: 0.00% (US\$0.00)
1. Chrome	16,745 (68.23%)	16,752 (68.26%)	20,510 (67.62%)	84.83%	1.65	00:01:15	0.00%	0 (0.00%)	US\$0.00 (0.00%)
2. Safari	4,478 (18.25%)	4,477 (18.24%)	5,602 (18.47%)	89.25%	1.21	00:00:48	0.00%	0 (0.00%)	US\$0.00 (0.00%)
3. Internet Explorer	1,080 (4.40%)	1,079 (4.40%)	1,313 (4.33%)	76.39%	2.12	00:01:28	0.00%	0 (0.00%)	US\$0.00 (0.00%)
4. Firefox	575 (2.34%)	571 (2.33%)	719 (2.37%)	80.95%	1.82	00:01:16	0.00%	0 (0.00%)	US\$0.00 (0.00%)
5. Samsung Internet	543 (2.21%)	541 (2.20%)	708 (2.33%)	87.29%	1.31	00:01:15	0.00%	0 (0.00%)	US\$0.00 (0.00%)
6. Edge	354 (1.44%)	355 (1.45%)	435 (1.43%)	87.82%	1.37	00:00:39	0.00%	0 (0.00%)	US\$0.00 (0.00%)
7. Android Webview	333 (1.36%)	334 (1.36%)	454 (1.50%)	78.19%	1.52	00:02:59	0.00%	0 (0.00%)	US\$0.00 (0.00%)
8. Safari (in-app)	234 (0.95%)	234 (0.95%)	326 (1.07%)	79.75%	1.30	00:01:55	0.00%	0 (0.00%)	US\$0.00 (0.00%)
9. Opera	167 (0.68%)	165 (0.67%)	221 (0.73%)	91.40%	1.14	00:00:36	0.00%	0 (0.00%)	US\$0.00 (0.00%)
10. Android Browser	21 (0.09%)	21 (0.09%)	29 (0.10%)	51.72%	1.52	00:03:18	0.00%	0 (0.00%)	US\$0.00 (0.00%)

แสดงแถว: 10 ไปที่: 1 1 - 10 จาก 14

รายงานฉบับนี้สร้างเมื่อ 10/10/18 เวลา 11:16:51 - รีเฟรชรายงาน

## เครือข่าย

มิติข้อมูลหลัก: ข้อมูลโทรศัพท์มือถือ แรนด้อมโทรศัพท์มือถือ ผู้ให้บริการ ตัวเลือกวิธีป้อนข้อมูลมือถือ ระบบปฏิบัติการ อื่นๆ

พล็อตแถว มิติข้อมูลรอง ประเภทการจัดเรียง: ค่าเริ่มต้น

ผู้ให้บริการ	การกระทำ			พฤติกรรม			Conversion			
	ผู้ใช้	ผู้ใช้ใหม่	เซสชัน	อัตราดีกลีบ	หน้า/เซสชัน	ระยะเวลาเซสชันเฉลี่ย	อัตรา Conversion เป้าหมาย	เป้าหมายที่สำเร็จ	มูลค่าเป้าหมาย	
	9,757 % จากทั้งหมด: 39.66% (24,604)	9,820 % จากทั้งหมด: 40.03% (24,534)	12,301 % จากทั้งหมด: 40.56% (30,330)	87.83% ค่าเฉลี่ยสำหรับข้อมูลหรือพเพอร์ดี: 85.16% (3.14%)	1.26 ค่าเฉลี่ยสำหรับข้อมูลหรือพเพอร์ดี: 1.57 (-19.97%)	00:00:59 ค่าเฉลี่ยสำหรับข้อมูลหรือพเพอร์ดี: 00:01:12 (-17.27%)	0.00% ค่าเฉลี่ยสำหรับข้อมูลหรือพเพอร์ดี: 0.00% (0.00%)	0 % จากทั้งหมด: 0.00% (0)	US\$0.00 % จากทั้งหมด: 0.00% (US\$0.00)	
1. total access communication pic	1,729 (16.36%)	1,688 (17.19%)	2,146 (17.45%)	87.60%	1.24	00:00:55	0.00%	0 (0.00%)	US\$0.00 (0.00%)	
2. gprs/3g	1,542 (14.59%)	1,452 (14.79%)	1,839 (14.95%)	88.85%	1.21	00:00:55	0.00%	0 (0.00%)	US\$0.00 (0.00%)	
3. (not set)	889 (8.41%)	837 (8.52%)	1,023 (8.32%)	87.59%	1.27	00:01:12	0.00%	0 (0.00%)	US\$0.00 (0.00%)	
4. assign for ais_internet customers	702 (6.64%)	655 (6.67%)	804 (6.54%)	89.18%	1.21	00:01:01	0.00%	0 (0.00%)	US\$0.00 (0.00%)	
5. 408/60 php bld. 15th fl phaholyothin rd samsen nai phayathai	697 (6.60%)	676 (6.88%)	811 (6.59%)	90.26%	1.15	00:00:52	0.00%	0 (0.00%)	US\$0.00 (0.00%)	
6. uninet(inter-university network)	460 (4.35%)	428 (4.36%)	552 (4.49%)	77.17%	2.16	00:01:25	0.00%	0 (0.00%)	US\$0.00 (0.00%)	
7. gprs	452 (4.28%)	398 (4.05%)	494 (4.02%)	87.25%	1.22	00:01:06	0.00%	0 (0.00%)	US\$0.00 (0.00%)	
8. 3bb broadband internet service provider in thailand	372 (3.52%)	333 (3.39%)	433 (3.52%)	87.76%	1.19	00:01:06	0.00%	0 (0.00%)	US\$0.00 (0.00%)	
9. ais mobile	343 (3.25%)	311 (3.17%)	394 (3.20%)	90.10%	1.16	00:00:51	0.00%	0 (0.00%)	US\$0.00 (0.00%)	
10. true broadband	263 (2.49%)	234 (2.38%)	294 (2.39%)	88.44%	1.19	00:00:48	0.00%	0 (0.00%)	US\$0.00 (0.00%)	

แสดงแถว: 10 ไปที่: 1 1 - 10 จาก 191

รายงานฉบับนี้สร้างเมื่อ 10/10/18 เวลา 13:40:09 - รีเฟรชรายงาน

มากถึง 191 ผู้ให้บริการ

# Key Word ที่ค้นหา

มิติข้อมูลหลัก: คีย์เวิร์ด แหล่งที่มา หน้า Landing Page อื่นๆ

พล็อตแถว มิติข้อมูลรอง ประเภทการจัดเรียง: คำเริ่มต้น

คีย์เวิร์ด	การกระจาย			พฤติกรรม		
	ผู้ใช้	ผู้ใช้ใหม่	เซสชัน	อัตราคลิก	หน้า/เซสชัน	ระยะเวลาเซสชันเฉลี่ย
	22,116 % จากทั้งหมด: 89.89% (24,604)	22,012 % จากทั้งหมด: 89.72% (24,534)	26,758 % จากทั้งหมด: 88.22% (30,330)	86.60% ค่าเฉลี่ยสำหรับข้อมูลหรือเพอร์: 85.16% (1.69%)	1.39 ค่าเฉลี่ยสำหรับข้อมูลหรือเพอร์: 1.57 (-11.46%)	00:01:00 ค่าเฉลี่ยสำหรับข้อมูลหรือเพอร์: 00:01:12 (-16.13%)
1. (not provided)	22,065 (99.72%)	21,959 (99.76%)	26,687 (99.73%)	86.60%	1.39	00:01:00
2. การบริหารความเสี่ยงองค์กร	5 (0.02%)	5 (0.02%)	6 (0.02%)	83.33%	1.17	00:00:08
3. การบริหารความเสี่ยง	2 (0.01%)	2 (0.01%)	2 (0.01%)	100.00%	1.00	00:00:00
4. ความเสี่ยงในโรงพยาบาล	2 (0.01%)	2 (0.01%)	3 (0.01%)	100.00%	1.00	00:00:00
5. <a href="https://med.mahidol.ac.th/risk_mgt/th/article/03212017-1509">https://med.mahidol.ac.th/risk_mgt/th/article/03212017-1509</a>	2 (0.01%)	2 (0.01%)	3 (0.01%)	33.33%	1.67	00:11:35
6. การค้นหา รายงานความเสี่ยง ppt	1 (0.00%)	1 (0.00%)	1 (0.00%)	100.00%	1.00	00:00:00
7. การควบคุมภายใน AND SMART	1 (0.00%)	1 (0.00%)	1 (0.00%)	100.00%	1.00	00:00:00
8. การจัดการความเสี่ยงรพ	1 (0.00%)	1 (0.00%)	1 (0.00%)	100.00%	1.00	00:00:00
9. การบริหารความต่อเนื่องทางธุรกิจ	1 (0.00%)	1 (0.00%)	2 (0.01%)	50.00%	2.00	00:02:47
10. การบริหารความต่อเนื่องทางธุรกิจ หมายถึง	1 (0.00%)	0 (0.00%)	1 (0.00%)	100.00%	1.00	00:00:00
11. การบริหารความเสี่ยงในโรงพยาบาล	1 (0.00%)	0 (0.00%)	1 (0.00%)	100.00%	1.00	00:00:00
12. การบริหารผลกระทบที่ตามมา	1 (0.00%)	1 (0.00%)	1 (0.00%)	100.00%	1.00	00:00:00
13. การปฏิบัติเมื่อเกิดทรัพย์สินสูญเสียชีวิตผู้ป่วย	1 (0.00%)	1 (0.00%)	1 (0.00%)	100.00%	1.00	00:00:00
14. ขั้นตอนการทำRCA	1 (0.00%)	1 (0.00%)	1 (0.00%)	100.00%	1.00	00:00:00
15. เขียนความเสี่ยงขององค์กร	1 (0.00%)	1 (0.00%)	1 (0.00%)	100.00%	1.00	00:00:00
16. ควบคุมภายใน ปี 2560	1 (0.00%)	1 (0.00%)	1 (0.00%)	100.00%	1.00	00:00:00
17. ความเสี่ยง	1 (0.00%)	1 (0.00%)	1 (0.00%)	100.00%	1.00	00:00:00
18. ความเสี่ยงทางโรงพยาบาล	1 (0.00%)	1 (0.00%)	1 (0.00%)	100.00%	1.00	00:00:00
19. ความเสี่ยงที่เกิดขึ้น ในโรงพยาบาล	1 (0.00%)	0 (0.00%)	1 (0.00%)	100.00%	1.00	00:00:00
20. ความเสี่ยงที่เกิดบ่อยๆ	1 (0.00%)	1 (0.00%)	1 (0.00%)	100.00%	1.00	00:00:00
21. ความเสี่ยงในโรงพยาบาล คนใช้	1 (0.00%)	1 (0.00%)	1 (0.00%)	100.00%	1.00	00:00:00
22. ความเสี่ยงในโรงพยาบาล สรพ	1 (0.00%)	0 (0.00%)	1 (0.00%)	100.00%	1.00	00:00:00
23. ความเสี่ยงในองค์กรมีอะไรบ้าง	1 (0.00%)	1 (0.00%)	5 (0.02%)	100.00%	1.00	00:00:00
24. งานนำเสนอระบบrisk	1 (0.00%)	1 (0.00%)	1 (0.00%)	100.00%	1.00	00:00:00
25. ตัวอย่างการบริหารความเสี่ยง	1 (0.00%)	0 (0.00%)	1 (0.00%)	100.00%	1.00	00:00:00
26. ตัวอย่างการบริหารความเสี่ยงในโรงพยาบาล	1 (0.00%)	1 (0.00%)	1 (0.00%)	100.00%	1.00	00:00:00
27. ตัวอย่างความเสี่ยงในโรงพยาบาล	1 (0.00%)	1 (0.00%)	1 (0.00%)	100.00%	1.00	00:00:00
28. ตัวอย่างปัญหาความเสี่ยงโรงพยาบาล	1 (0.00%)	1 (0.00%)	2 (0.01%)	100.00%	1.00	00:00:00
29. ตัวอย่าง Risk profile โรงพยาบาล	1 (0.00%)	1 (0.00%)	1 (0.00%)	100.00%	1.00	00:00:00
30. นางสาว วิรงรอง	1 (0.00%)	1 (0.00%)	1 (0.00%)	100.00%	1.00	00:00:00
31. แนวข้อสอบการบริหารความเสี่ยง	1 (0.00%)	1 (0.00%)	1 (0.00%)	0.00%	2.00	00:03:30
32. บริหารความเสี่ยง	1 (0.00%)	0 (0.00%)	1 (0.00%)	100.00%	1.00	00:00:00
33. บริหารความเสี่ยงและควบคุมภายใน	1 (0.00%)	1 (0.00%)	1 (0.00%)	0.00%	3.00	00:00:37
34. บริหารความเสี่ยง วิจัย โรงพยาบาล	1 (0.00%)	1 (0.00%)	1 (0.00%)	100.00%	1.00	00:00:00
35. ผลกระทบเมื่อผู้ป่วยเกิดความเสียหายในโรงพยาบาล	1 (0.00%)	1 (0.00%)	1 (0.00%)	100.00%	1.00	00:00:00
36. ระดับความเสี่ยงในรพ.	1 (0.00%)	1 (0.00%)	1 (0.00%)	100.00%	1.00	00:00:00
37. ระบบบริหารความเสี่ยงในโรงพยาบาล	1 (0.00%)	1 (0.00%)	1 (0.00%)	100.00%	1.00	00:00:00

## Key Word ที่ค้นหา (ต่อ)

❑	คีย์เวิร์ด ?	การกระทำ			พฤติกรรม		
		ผู้ใช้ ? ↓	ผู้ใช้ใหม่ ?	เซสชัน ?	อัตราคลิก ?	หน้า/เซสชัน ?	ระยะเวลาเซสชันเฉลี่ย ?
<input type="checkbox"/>	38. รายงานผลการบริหารความเสี่ยง ในโรงพยาบาล	1 (0.00%)	1 (0.00%)	1 (0.00%)	100.00%	1.00	00:00:00
<input type="checkbox"/>	39. รูปแบบ requirements โปรแกรมรายงานอุบัติการณ์	1 (0.00%)	1 (0.00%)	1 (0.00%)	100.00%	1.00	00:00:00
<input type="checkbox"/>	40. รูปrisk	1 (0.00%)	0 (0.00%)	1 (0.00%)	0.00%	3.00	00:00:49
<input type="checkbox"/>	41. วัตถุประสงค์การเขียนรายงานความเสี่ยง	1 (0.00%)	1 (0.00%)	1 (0.00%)	100.00%	1.00	00:00:00
<input type="checkbox"/>	42. วิธีทำ risk register โรงพยาบาล	1 (0.00%)	0 (0.00%)	1 (0.00%)	100.00%	1.00	00:00:00
<input type="checkbox"/>	43. ศูนย์แพทย์พัฒนา	1 (0.00%)	1 (0.00%)	1 (0.00%)	100.00%	1.00	00:00:00
<input type="checkbox"/>	44. สมุดรงาน พยาบาล ความเสี่ยง	1 (0.00%)	1 (0.00%)	1 (0.00%)	0.00%	20.00	00:24:53
<input type="checkbox"/>	45. หน้าที่ของคณะกรรมการบริหารความเสี่ยงในโรงพยาบาล	1 (0.00%)	1 (0.00%)	1 (0.00%)	100.00%	1.00	00:00:00
<input type="checkbox"/>	46. อุบัติการณ์ความเสี่ยงที่พบในโรงพยาบาล	1 (0.00%)	1 (0.00%)	1 (0.00%)	100.00%	1.00	00:00:00
<input type="checkbox"/>	47. educational risk management organizational structure	1 (0.00%)	1 (0.00%)	1 (0.00%)	100.00%	1.00	00:00:00
<input type="checkbox"/>	48. HOSPITAL OFFICE ระบบบริหารโรงพยาบาล ระบบความเสี่ยง Risk	1 (0.00%)	1 (0.00%)	1 (0.00%)	100.00%	1.00	00:00:00
<input type="checkbox"/>	49. risk ฝ่ายสำนักงาน	1 (0.00%)	1 (0.00%)	1 (0.00%)	100.00%	1.00	00:00:00
<input type="checkbox"/>	50. risk management คือ	1 (0.00%)	1 (0.00%)	1 (0.00%)	0.00%	2.00	00:02:34
<input type="checkbox"/>	51. Risk management ในรพ.	1 (0.00%)	1 (0.00%)	1 (0.00%)	100.00%	1.00	00:00:00
<input type="checkbox"/>	52. risk management ในโรงพยาบาล	1 (0.00%)	1 (0.00%)	1 (0.00%)	100.00%	1.00	00:00:00
<input type="checkbox"/>	53. risk management โรงพยาบาล	1 (0.00%)	1 (0.00%)	1 (0.00%)	100.00%	1.00	00:00:00
<input type="checkbox"/>	54. risk managemnt รพ	1 (0.00%)	1 (0.00%)	1 (0.00%)	100.00%	1.00	00:00:00
<input type="checkbox"/>	55. risk treatment plan ของโรงพยาบาล	1 (0.00%)	1 (0.00%)	1 (0.00%)	100.00%	1.00	00:00:00
<input type="checkbox"/>	VZ0wmDnVcTenJGfSg9fGxY2xKreUCtpPe7zVSePoFCBYsHrxsphmn zSJeaHjmtwzVbl3d9HHZaAIPGu0KM2JK7zu3X27qAXzXjk.JhNOGET iVjrtgYQt- BETdTPJg_R2tKZG9RIIVlhJHM_D6L2WwVtBjOdPdZncFoxU3VeTo8 mt46CKGn5ffDITdDi87q4bSlaUn04- EFQGsSvtG7er1N78UHSTu6TRy5i8eZT7LeMZKN4d-ddNEs8pnFmW9IsLVGOW3tcs-DjitQ0VikpFQTSVgKZ162jaCST_TDPJ0GAjgaxgBv7oPyrhyBA7_QDyf dz2RvAib1zJf-n4B8AA	1 (0.00%)	0 (0.00%)	1 (0.00%)	100.00%	1.00	00:00:00



# Risk Management

จัดทำโดย

งานบริหารความเสี่ยง

สำนักงานคนบดี คณะแพทยศาสตร์โรงพยาบาลรามาธิบดี

โทร 20-201-0063 โทรสาร 02-201-0063