

หลักสูตรวิทยาศาสตรมหาบัณฑิต สาขาวิชาความผิดปกติของการสื่อความหมาย
หลักสูตรปรับปรุง พ.ศ. ๒๕๖๑

ชื่อสถาบันอุดมศึกษา	มหาวิทยาลัยมหิดล
วิทยาเขต/คณะ/ภาควิชา	คณะแพทยศาสตร์โรงพยาบาลรามาธิบดี ภาควิชาวิทยาศาสตร์สื่อความหมายและความผิดปกติของการสื่อความหมาย

หมวดที่ ๑ ข้อมูลทั่วไป

๑. ชื่อหลักสูตร

ภาษาไทย	: หลักสูตรวิทยาศาสตรมหาบัณฑิต สาขาวิชาความผิดปกติของการสื่อความหมาย
ภาษาอังกฤษ	: Master of Science Program in Communication Disorders

๒. ชื่อปริญญาและสาขาวิชา

ภาษาไทย	ชื่อเต็ม : วิทยาศาสตรมหาบัณฑิต (ความผิดปกติของการสื่อความหมาย) ชื่อย่อ : วท.ม. (ความผิดปกติของการสื่อความหมาย)
ภาษาอังกฤษ	ชื่อเต็ม : Master of Science (Communication Disorders) ชื่อย่อ : M.Sc. (Communication Disorders)

๓. วิชาเอก	: (๑) แก้ไขการพูด : (๒) แก้ไขการได้ยิน
------------	---

๔. จำนวนหน่วยกิตที่เรียนตลอดหลักสูตร : ไม่น้อยกว่า ๓๖ หน่วยกิต

๕. รูปแบบของหลักสูตร

๕.๑ รูปแบบ	: หลักสูตรระดับปริญญาโท
๕.๒ ภาษาที่ใช้	: ภาษาไทย
๕.๓ การรับเข้าศึกษา	: รับเฉพาะนักศึกษาไทย
๕.๔ ความร่วมมือกับสถาบันอื่น	: เป็นหลักสูตรของมหาวิทยาลัยมหิดลโดยเฉพาะ
๕.๕ การให้ปริญญาแก่ผู้สำเร็จการศึกษา	: ให้ปริญญาเพียงสาขาวิชาเดียว

๖. สถานภาพของหลักสูตรและการพิจารณาอนุมัติ/เห็นชอบหลักสูตร

๖.๑ เป็นหลักสูตรปรับปรุง พ.ศ.๒๕๖๑
๖.๒ เริ่มใช้ในภาคการศึกษาที่ ๑ ปีการศึกษา ๒๕๖๑ เป็นต้นไป
๖.๓ คณะกรรมการพิจารณากลับกรองหลักสูตร พิจารณาหลักสูตรนี้ในการประชุมครั้งที่ ๓/๒๕๖๑ เมื่อวันที่ ๑๓ กุมภาพันธ์ พ.ศ.๒๕๖๑
๖.๔ สภามหาวิทยาลัยอนุมัติหลักสูตรในการประชุมครั้งที่ ๕๓๒ เมื่อวันที่ ๑๖ พฤษภาคม พ.ศ.๒๕๖๑

๗. ความพร้อมในการเผยแพร่หลักสูตรที่มีคุณภาพและมาตรฐาน

หลักสูตรมีความพร้อมในการเผยแพร่ว่าเป็นหลักสูตรที่มีคุณภาพและมาตรฐานตามกรอบมาตรฐานคุณวุฒิระดับอุดมศึกษาแห่งชาติ ในปีการศึกษา ๒๕๖๓ (หลังเปิดสอน ๒ ปี)

๘. อาชีพที่สามารถประกอบได้หลังสำเร็จการศึกษา

นักเวชศาสตร์การสื่อสารความหมาย (แก้ไขการพูด และแก้ไขการได้ยิน)

๙. ชื่อ นามสกุล เลขบัตรประจำตัวประชาชน ตำแหน่ง และคุณวุฒิการศึกษาของอาจารย์ผู้รับผิดชอบหลักสูตร

ลำดับ	ชื่อ -นามสกุล ประชาชน ตำแหน่งทางวิชาการ	คุณวุฒิ (สาขาวิชา) สถาบัน : ปีที่สำเร็จการศึกษา	สังกัด
๑.	x xxxx xxxx xxx รศ.กฤษณา เลิศสุขประเสริฐ	ศศ.ม.(ความผิดปกติของการสื่อสารความหมาย) มหาวิทยาลัยมหิดล: ๒๕๒๓ วท.บ.(พยาบาล) มหาวิทยาลัยมหิดล: ๒๕๑๙	ภาควิชาวิทยาศาสตร์ สื่อสารความหมายและ ความผิดปกติของ การสื่อสารความหมาย
๒.	x xxxx xxxx xxx ผศ.ดร.กัลยาณี มกราภิรมย์	ปร.ด.(ประสาทวิทยาศาสตร์) มหาวิทยาลัยมหิดล: ๒๕๔๔ ศศ.ม.(ความผิดปกติของการสื่อสารความหมาย) มหาวิทยาลัยมหิดล: ๒๕๓๗ วท.บ.(พยาบาล) มหาวิทยาลัยมหิดล: ๒๕๒๘	ภาควิชาวิทยาศาสตร์ สื่อสารความหมายและ ความผิดปกติของ การสื่อสารความหมาย
๓.	x xxxx xxxx xxx รศ.นพ.จันทร์ชัย เจริญประเสริฐ	M.Sc. (Audiological Medicine) (ILO, UCL, London): ๒๕๓๗ ว.ว. (ประสาทวิทยา) มหาวิทยาลัยมหิดล: ๒๕๓๔ ศศ.ม. (ความผิดปกติของการสื่อ ความหมาย) มหาวิทยาลัยมหิดล: ๒๕๓๑ พ.บ. มหาวิทยาลัยมหิดล: ๒๕๒๖	ภาควิชาโสต ศอ นาสิกวิทยา

๑๐. สถานที่จัดการเรียนการสอน

ใช้อาคารสถานที่ที่มีอยู่แล้วในคณะแพทยศาสตร์โรงพยาบาลรามาธิบดี มหาวิทยาลัยมหิดล และแหล่งเรียนรู้หรือสถานพยาบาลที่มีบริการทางด้านความผิดปกติของการสื่อความหมายที่มีคุณสมบัติตามเกณฑ์มาตรฐานการรับรองของคณะกรรมการวิชาชีพสาขาการแก้ไขความผิดปกติของการสื่อความหมาย

๑๑. สถานการณ์ภายนอกหรือการพัฒนาที่จำเป็นต้องนำมาพิจารณาในการวางแผนหลักสูตร

๑๑.๑ สถานการณ์หรือการพัฒนาทางเศรษฐกิจ

มหาบัณฑิตที่สำเร็จการศึกษาจากหลักสูตรวิทยาศาสตรมหาบัณฑิต สาขาวิชาความผิดปกติของการสื่อความหมาย เป็นผู้มีบทบาทสำคัญในการวินิจฉัย ฟื้นฟูสมรรถภาพผู้ที่มีความผิดปกติของการสื่อความหมาย ที่จำเป็นต้องได้รับการดูแลโดยอาศัยเทคโนโลยีที่หลากหลาย ประกอบกับผลการศึกษาค้นคว้าวิจัยที่เกี่ยวข้องในการพัฒนาศักยภาพของผู้ที่มีความผิดปกติของการสื่อความหมาย ให้มีคุณภาพชีวิตที่ดี สามารถประกอบอาชีพพึ่งตนเองได้ ในการนี้บัณฑิตต้องมีความรู้ให้ทันกับการเปลี่ยนแปลงของเทคโนโลยี ดังนั้นหลักสูตรจำเป็นต้องผลิตบัณฑิตให้มีความรู้มากขึ้นและสามารถมีผลงานวิจัยและสร้างนวัตกรรมให้เหมาะสมให้กับผู้ที่มีความผิดปกติของการสื่อความหมาย เพื่อสามารถให้บริการที่มีมาตรฐานเทียบเท่ากับระดับสากล

๑๑.๒ สถานการณ์หรือการพัฒนาทางสังคมและวัฒนธรรม

ความผิดปกติของการสื่อความหมาย มีผลกระทบต่อการเรียนรู้การใช้ภาษาและการดำเนินชีวิตของมนุษย์ตั้งแต่แรกเกิด ในปัจจุบันมีผู้ที่มีความผิดปกติของการสื่อความหมายเป็นจำนวนมากและหลายประเภท เช่น ความพิการทางการได้ยิน ออทิสติก ปากแหว่งเพดานโหว่ เสียงผิดปกติ สมองพิการ โรคหลอดเลือดสมอง เป็นต้น สาขาวิชาความผิดปกติของการสื่อความหมายจึงมีความสำคัญอย่างยิ่งต่อการพัฒนาประชากรให้มีคุณภาพได้มาตรฐานบนพื้นฐานของคุณธรรมและจริยธรรมเพื่อดำรงไว้ซึ่งภาษาและวัฒนธรรมอันดีงามของชาติให้ยั่งยืนต่อไป แม้ว่าคนไทยได้รับการพัฒนาศักยภาพทุกช่วงวัย แต่ก็ยังมีปัญหาไม่สามารถเข้ารับบริการทางสังคมได้อย่างทั่วถึงเช่น ผู้สูงอายุ คนพิการ ผู้ที่อยู่ในถิ่นทุรกันดาร จึงจำเป็นต้องผลิตนักเวชศาสตร์การสื่อความหมายที่มีความชำนาญในการให้บริการทางด้านแก้ไขการพูดและการได้ยิน เพื่อให้สอดคล้องกับการเปลี่ยนแปลงทางด้านสังคมและวัฒนธรรม

๑๒. ผลกระทบจากข้อ ๑๑.๑ และ ๑๑.๒ ต่อการพัฒนาหลักสูตรและความเกี่ยวข้องกับพันธกิจของมหาวิทยาลัย

๑๒.๑ การพัฒนาหลักสูตร

หลักสูตรวิทยาศาสตรมหาบัณฑิต สาขาวิชาความผิดปกติของการสื่อความหมาย เป็นหลักสูตรแรกในประเทศไทย ที่เปิดรับนักศึกษามาแล้วกว่า ๔๐ ปีและในปี พ.ศ. ๒๕๕๗ ได้เปิดรับนักศึกษาหลักสูตรวิทยาศาสตรบัณฑิต สาขาวิชาความผิดปกติของการสื่อความหมาย เพื่อให้สอดคล้องกับความต้องการของสังคม หลักสูตรปริญญาตรี ได้เพิ่มรายวิชาเสียงผิดปกติขั้นแนะนำ และรายวิชาความผิดปกติของการสื่อความหมาย ด้านระบบประสาทขั้นแนะนำ ดังนั้นจึงมีความจำเป็นต้องเพิ่มรายวิชาในหลักสูตรวิทยาศาสตรมหาบัณฑิต ให้มี

ความก้าวหน้าในระดับที่สูงขึ้น เพื่อรองรับผู้สำเร็จการศึกษาหลักสูตรวิทยาศาสตร์บัณฑิต สาขาวิชาความ
ผิดปกติของการสื่อความหมาย และพัฒนานักเวชศาสตร์การสื่อความหมาย ให้มีความรู้ที่ทันสมัย ก้าวทัน
เทคโนโลยี มีความสามารถในระดับสูง มีความชำนาญในการให้บริการวินิจฉัย แก้ไข ฟันฟู และฝึกอบรมด้าน
ความผิดปกติของการสื่อความหมาย

คณะแพทยศาสตร์โรงพยาบาลรามาธิบดี มีนโยบายส่งเสริมให้มีการพัฒนาหลักสูตรวิทยาศาสตร
มหาบัณฑิต สาขาวิชาความผิดปกติของการสื่อความหมาย เพื่อให้สอดคล้องกับมาตรฐานการศึกษาที่จำเป็นต้อง
มีการเปลี่ยนแปลงอย่างต่อเนื่องและก้าวทันเทคโนโลยี โดยมีการเพิ่มรายวิชาใหม่ ซึ่งเป็นการบูรณาการความรู้ใน
ศาสตร์ด้านนี้ ให้เข้ากับเทคโนโลยีที่ทันสมัย เพื่อให้บัณฑิตที่สำเร็จการศึกษามีความสามารถในการนำความรู้เชิง
บูรณาการและนำไปประยุกต์ในการพัฒนาการบริการให้ดียิ่งขึ้น

๑๒.๒ ความเกี่ยวข้องกับพันธกิจของมหาวิทยาลัย

หลักสูตรนี้จะส่งเสริมพันธกิจของมหาวิทยาลัยในด้านความเป็นเลิศทางศาสตร์และนวัตกรรม
เทคโนโลยี ซึ่งหลักสูตรจะมุ่งเน้นให้นักศึกษามีความรู้ ในนวัตกรรม และเทคโนโลยีด้านความผิดปกติของการสื่อ
ความหมาย และสามารถนำความรู้ดังกล่าวไปประยุกต์อย่างมีประสิทธิภาพ

๑๓. ความสัมพันธ์กับหลักสูตรอื่นที่เปิดสอนในคณะ/ภาควิชาอื่นของมหาวิทยาลัย

ไม่มี

หมวดที่ ๒ ข้อมูลเฉพาะของหลักสูตร

๑. ปรัชญา ความสำคัญ และวัตถุประสงค์ของหลักสูตร

๑.๑ ปรัชญา ความสำคัญของหลักสูตร

หลักสูตรมุ่งผลิตและพัฒนานักเวชศาสตร์การสื่อความหมายให้มีความรู้ ความสามารถระดับสูงขึ้นไป
ด้านวิทยาศาสตร์สุขภาพสาขาวิชาความผิดปกติของการสื่อความหมาย มีความชำนาญในการให้บริการตรวจ
ประเมิน วินิจฉัย บำบัด แก้ไข ฟันฟูที่มีคุณภาพได้มาตรฐานในระดับสากล และมีทักษะในการทำวิจัยวิเคราะห์
ข้อมูลและประเมินผลงานวิจัยอย่างเป็นระบบเป็นผู้นำความก้าวหน้าทางวิชาการและเทคโนโลยีที่ทันสมัย โดย
เน้นจริยธรรม และจรรยาบรรณทางวิชาการและวิชาชีพ

๑.๒ วัตถุประสงค์ของหลักสูตร

เมื่อสิ้นสุดการเรียนการสอนตามหลักสูตรแล้ว ผู้สำเร็จการศึกษามีความรู้ ความสามารถ ดังนี้

๑. ใช้จริยธรรมวิชาชีพ และมาตรฐานวิชาชีพในการปฏิบัติงานด้านการแก้ไขของการสื่อ
ความหมาย

๒. มีความรู้และความเข้าใจในหลักการและทฤษฎีที่เกี่ยวข้องกับศาสตร์ด้านความผิดปกติ
ของการสื่อความหมาย และสามารถบูรณาการความรู้ ในการแก้ปัญหาด้านการสื่อความหมาย รวมทั้งติดตาม
ความก้าวหน้าทางวิชาการและเทคโนโลยีในสาขาวิชาที่เกี่ยวข้อง

๓. คิดวิเคราะห์ และทักษะการแก้ไขปัญหาได้ด้วยตนเอง สามารถประเมินผลงานวิจัย และสิ่งตีพิมพ์ สร้างงานวิจัย และเสนอแนวความคิดด้านความผิดปกติของการสื่อความหมาย ดำเนินกระบวนการวิจัยได้อย่างถูกต้องเป็นไปตามจริยธรรมการวิจัยและนำมาประยุกต์ในการบริการทางคลินิก รวมทั้งการศึกษาได้อย่างเหมาะสม

๔. มีทักษะในการทำงานเป็นทีม มีมนุษยสัมพันธ์ที่ดี มีภาวะผู้นำและสามารถจัดการความขัดแย้งได้อย่างเหมาะสม มีความรับผิดชอบในหน้าที่ที่ได้รับมอบหมาย

๕. ใช้เทคโนโลยีสารสนเทศในการศึกษา ค้นคว้า และวิเคราะห์ข้อมูล ตัวเลขทางคณิตศาสตร์ สถิติทางด้านความผิดปกติของการสื่อความหมาย เพื่อการเรียนรู้ด้วยตนเอง และนำเสนอผลงานได้อย่างถูกต้อง และสามารถสื่อสารกับผู้เกี่ยวข้องได้อย่างมีประสิทธิภาพ

๖. ซักประวัติ ตรวจประเมิน แก้ไขฟื้นฟู ความผิดปกติด้านการสื่อความหมาย ได้อย่างเหมาะสมตรงตามมาตรฐานวิชาชีพ และสามารถให้คำปรึกษาแนะนำ และส่งต่อผู้ป่วยได้

๑.๓ ผลการเรียนรู้ที่คาดหวังของหลักสูตร

มหาบัณฑิตสามารถ

๑.๓.๑ บูรณาการความรู้ด้านการพูดและการได้ยินในการปฏิบัติงานทางคลินิกในการแก้ไขความผิดปกติของการสื่อความหมายทุกประเภทอย่างมีจริยธรรมและจรรยาบรรณในการประกอบวิชาชีพ

๑.๓.๒ บูรณาการเทคโนโลยีสมัยใหม่เพื่อใช้ในการปฏิบัติงาน ประเมินและแก้ไขด้านการพูดและการได้ยิน

๑.๓.๓ พัฒนาการเรียนรู้ การคิดวิเคราะห์ และทักษะการแก้ปัญหาด้านความผิดปกติของการสื่อความหมาย ได้ด้วยตนเอง เพื่อการเรียนรู้ตลอดชีวิต

๑.๓.๔ ทำงานเป็นผู้นำหรือเป็นผู้ร่วมทีมที่ดีเพื่อส่งเสริมและป้องกันความผิดปกติของการพูดหรือการได้ยินในชุมชน

๑.๓.๕ ศึกษาค้นคว้างานวิจัยและสามารถออกแบบและทำงานวิจัยได้

๑.๓.๖ ปฏิบัติงานแก้ไขการพูดและ/หรือการได้ยินในระดับมาตรฐานสากลด้วยตนเอง

๒. แผนพัฒนาปรับปรุง

แผนการพัฒนา/ เปลี่ยนแปลง	กลยุทธ์	หลักฐาน/ตัวบ่งชี้
๒.๑ การประเมินการจัดการเรียนการสอนและปรับปรุงพัฒนาการเรียนการสอนทุกปี	๑. ให้มีการประเมินการจัดการเรียนการสอนทุกรายวิชา ๒. ประเมินอาจารย์ผู้สอนทุกรายวิชา	๑. ผลการประเมินรายวิชาประกอบด้วยด้านเนื้อหา การจัดการเรียนการสอนและความพึงพอใจในภาพรวมต่อการเรียนการสอนในรายวิชา ๒. ผลสัมฤทธิ์ทางการศึกษาของ นักศึกษา ๓. รายงานปรับปรุงการเรียนการสอนตามผลการ

แผนการพัฒนา/ เปลี่ยนแปลง	กลยุทธ์	หลักฐาน/ตัวบ่งชี้
	๓. ปรับปรุงการเรียนการสอนตามผลการประเมิน	ประเมินการเรียนการสอนโดยนักศึกษา
๒.๒ มีการประเมินและปรับปรุงหลักสูตรทุก ๕ ปีโดยพิจารณาจากดัชนีชี้วัด (Key Performance Indicator) ที่อยู่ในการประเมินคุณภาพการศึกษาที่เกี่ยวข้องกับหลักสูตร	รวบรวมติดตามผลการประเมินการประกันคุณภาพการศึกษาของหลักสูตรทุก ๕ ปี	๑. ร้อยละของนักศึกษาที่จบการศึกษาในวงรอบ (Cohort) ๒. ร้อยละของนักศึกษาที่ลาออกระหว่างเรียน ๓. ร้อยละของมหาบัณฑิตที่มีผลงานตีพิมพ์ทางวารสารหรือเอกสารทางวิชาการระดับชาติ ๔. ร้อยละของมหาบัณฑิตที่ได้ออกงานและการประกอบอาชีพอิสระภายใน ๑ ปี ๕. ความคิดเห็น ความพึงพอใจของนายจ้างผู้ประกอบการ และผู้ใช้บัณฑิต ๖. ความคิดเห็น ความพึงพอใจของบัณฑิตและศิษย์เก่า
๒.๓ แผนการส่งเสริมการเรียนการสอนที่เน้นผู้เรียนเป็นศูนย์กลาง	๑. เน้นการเรียนการสอนให้นักศึกษามีส่วนร่วม ๒. พัฒนาระบบสารสนเทศที่สนับสนุนการเรียนรู้ด้วยตนเองอย่างต่อเนื่อง	๑. ปรับเปลี่ยนวิชาเลือกให้ตรงกับความต้องการของศิษย์เก่าและศิษย์ปัจจุบัน เพื่อให้ให้นักศึกษาได้มีโอกาสเลือกเรียนตามที่สนใจ ๒. ผลการประเมินความพึงพอใจต่อรายวิชาและอาจารย์ผู้สอน ๓. ผลการประเมินการมีส่วนร่วมของนักศึกษาในการจัดการเรียนการสอน กิจกรรมทางวิชาการ และกิจกรรมอื่นๆ ของหลักสูตร ๔. ผลการประเมินความพึงพอใจของนักศึกษาต่อระบบสารสนเทศที่สนับสนุนการเรียนรู้ด้วยตนเอง
๒.๔ แผนการพัฒนาอาจารย์ของหลักสูตรทั้งในด้านการศึกษา และด้านวิชาการที่เกี่ยวข้องกับสาขาวิชา	๑. จัดอบรมอาจารย์ใหม่และพัฒนาอาจารย์เก่าด้านการจัดการเรียนการสอนที่เน้นผู้เรียนเป็นศูนย์กลาง ๒. สนับสนุนให้อาจารย์ศึกษาต่อ/อบรมและศึกษาดูงานในสาขาที่เกี่ยวข้อง	๑. ร้อยละของอาจารย์ที่เข้ารับการศึกษาระดับปริญญาโท/ปริญญาเอก ๒. ร้อยละของอาจารย์เข้ารับการศึกษาระดับปริญญาโท/ปริญญาเอกในสาขาที่เกี่ยวข้อง ๓. ผลการประเมินอาจารย์แต่ละรายวิชาโดยนักศึกษา

แผนการพัฒนา/ เปลี่ยนแปลง	กลยุทธ์	หลักฐาน/ตัวบ่งชี้
	๓. ส่งเสริมให้อาจารย์ ให้บริการ วิชาการแก่สังคม หรือ หน่วยงานอื่นๆ	
๒.๕ พัฒนาบุคลากรสาย สนับสนุนให้มีความรู้ใน ด้านวิชาชีพอย่าง ต่อเนื่อง	๑. สนับสนุนให้บุคลากรสาย สนับสนุนศึกษาต่อในระดับ ที่สูงขึ้น ๒. บุคลากรสายสนับสนุน เข้ารับการฝึกอบรมดูงาน สัมมนาพร้อมประชุมวิชาการ ในสาขาที่เกี่ยวข้อง	๑. ร้อยละของบุคลากรสายสนับสนุนที่ศึกษาต่อใน ระดับที่สูงขึ้น ๒. ร้อยละของบุคลากรสายสนับสนุนที่เข้ารับ การศึกษาอบรม ดูงาน สัมมนา ประชุมวิชาการใน สาขาที่เกี่ยวข้อง

หมวดที่ ๓ ระบบการจัดการศึกษา การดำเนินการและโครงสร้างของหลักสูตร

๑. ระบบการจัดการศึกษา

๑.๑ ระบบ ใช้ระบบการจัดการศึกษาแบบหน่วยกิตระบบทวิภาค

๑.๒ การจัดการศึกษาภาคฤดูร้อน ไม่มี

๑.๓ การเทียบเคียงหน่วยกิตในระบบทวิภาค ไม่มี

๒. การดำเนินการหลักสูตร

๒.๑ วัน-เวลาในการดำเนินการเรียนการสอน จัดการเรียนการสอนในวัน – เวลาราชการ

๒.๒ คุณสมบัติของผู้เข้าศึกษา

(๑) เป็นผู้สำเร็จการศึกษาระดับปริญญาตรี สาขาวิชาความผิดปกติของการสื่อความหมาย
ได้แก่ สาขาแก้ไขการได้ยิน สาขาแก้ไขการพูด จากสถาบันอุดมศึกษาที่สำนักงานคณะกรรมการการอุดมศึกษา
รับรอง

(๒) ได้แต่้มระดับคะแนนเฉลี่ยสะสมตลอดหลักสูตรไม่ต่ำกว่า ๒.๕๐

(๓) มีผลคะแนนภาษาอังกฤษผ่านตามเกณฑ์ของบัณฑิตวิทยาลัย

(๔) ผู้สมัครเข้าศึกษาที่มีคุณสมบัตินอกเหนือจากเกณฑ์ดังกล่าวนี้ อาจได้รับการพิจารณาให้
สมัครเข้ารับการคัดเลือกเข้าศึกษาได้ตามดุลยพินิจของประธานหลักสูตรและคณบดีบัณฑิตวิทยาลัย

๒.๓ ปัญหาของนักศึกษาแรกเข้า

ปัญหาด้านการใช้ภาษาอังกฤษ

๒.๔ กลยุทธ์ในการดำเนินการเพื่อแก้ไขปัญหา/ข้อจำกัดของนักศึกษาในข้อ ๒.๓

ปัญหาของนักศึกษาแรกเข้า	กลยุทธ์ในการดำเนินการแก้ไขปัญหา
ด้านการใช้ภาษาอังกฤษ	๑. รับเฉพาะนักศึกษาที่ผ่านเกณฑ์ของบัณฑิตวิทยาลัย ๒. ส่งเสริมการเรียนรู้ภาษาอังกฤษ โดยให้นักศึกษามีการพัฒนาด้านภาษา ๒.๑ จัดให้มีการสอนเสริมภาษาอังกฤษร่วมกับบัณฑิตวิทยาลัย ๒.๒ ฝึกให้นักศึกษาสนทนา อ่าน และนำเสนอวารสารภาษาอังกฤษ

๒.๕ แผนการรับนักศึกษาและผู้สำเร็จการศึกษาในระยะ ๕ ปี

วิชาเอกแก้ไขการพูด

ปีการศึกษา	๒๕๖๑	๒๕๖๒	๒๕๖๓	๒๕๖๔	๒๕๖๕
จำนวนที่คาดว่าจะรับ	๕	-	๕	-	๕
จำนวนสะสม	-	๕	-	๕	-
จำนวนที่คาดว่าจะจบ	-	๕	-	๕	-

วิชาเอกแก้ไขการได้ยิน

ปีการศึกษา	๒๕๖๑	๒๕๖๒	๒๕๖๓	๒๕๖๔	๒๕๖๕
จำนวนที่คาดว่าจะรับ	๕	-	๕	-	๕
จำนวนสะสม	-	๕	-	๕	-
จำนวนที่คาดว่าจะจบ	-	๕	-	๕	-

๒.๖ งบประมาณตามแผน

งบประมาณ : ใช้งบประมาณจากเงินรายได้ คณะแพทยศาสตร์โรงพยาบาลรามาธิบดี มหาวิทยาลัยมหิดล

ประมาณการรายรับต่อนักศึกษา

ค่าลงทะเบียน	หน่วยกิต	หน่วยละ	รวม
ค่าหน่วยกิต	๒๔	๑,๘๐๐	xx,xxx บาท
วิทยานิพนธ์	๑๒		xx,xxx บาท
ค่าธรรมเนียมการศึกษาดูงาน			x,xxx บาท
ค่าอุปกรณ์พิเศษ			x,xxx บาท
รวมรายรับต่อนักศึกษา			xx,xxx บาท

ประมาณการรายจ่าย**รายจ่ายผันแปรต่อนักศึกษา**

เงินจัดสรรให้คณะ/มหาวิทยาลัย	x,xxx	บาท
คณะกรรมการสอบโครงร่าง ที่ปรึกษาและสอบวิทยานิพนธ์	xx,xxx	บาท
รวมรายจ่ายผันแปรต่อนักศึกษา	xx,xxx	บาท

รายจ่ายคงที่ในการดำเนินการ

ค่าตอบแทนประธานหลักสูตร	xx,xxx	บาท
ค่าธรรมเนียมการศึกษาดูงาน	x,xxx	บาท
ค่าตอบแทนการสอน	x,xxx	บาท
ค่าวัสดุ	x,xxx	บาท
รวมรายจ่ายคงที่ในการดำเนินการ	xx,xxx	บาท

จำนวนนักศึกษาคํมทุนในการดำเนินการ **๒ คน**

ค่าใช้จ่ายต่อหัวในการผลิตนักศึกษาตลอดหลักสูตร ณ จำนวนนักศึกษาคํมทุน ๖๑,๕๘๐.-บาท

๒.๗ ระบบการศึกษา แบบชั้นเรียน**๒.๘ การเทียบโอนหน่วยกิต รายวิชาและการลงทะเบียนเรียนข้ามมหาวิทยาลัย**

เป็นไปตามข้อบังคับมหาวิทยาลัยมหิดล ว่าด้วยการศึกษาระดับบัณฑิตศึกษา โดยสามารถดูรายละเอียดเพิ่มเติมได้ที่เว็บไซต์ www.grad.mahidol.ac.th

๓. หลักสูตรและอาจารย์ผู้สอน**๓.๑ หลักสูตร**

๓.๑.๑ จำนวนหน่วยกิตรวมตลอดหลักสูตร ไม่น้อยกว่า ๓๖ หน่วยกิต

๓.๑.๒ โครงสร้างหลักสูตร

จัดการศึกษาตามประกาศกระทรวงศึกษาธิการ เรื่อง เกณฑ์มาตรฐานหลักสูตรระดับบัณฑิตศึกษา พ.ศ. ๒๕๕๘ หลักสูตรปริญญาโท แผน ก แบบ ก ๒ ดังนี้

หมวดวิชาแกน	๘ หน่วยกิต
หมวดวิชาบังคับ	๑๒ หน่วยกิต
หมวดวิชาเลือก ไม่น้อยกว่า	๔ หน่วยกิต
วิทยานิพนธ์	๑๒ หน่วยกิต
รวมไม่น้อยกว่า	๓๖ หน่วยกิต

๓.๑.๓ รายวิชาในหลักสูตร

(๑) หมวดวิชาแกน (๘ หน่วยกิต)

หน่วยกิต (บรรยาย-ปฏิบัติ-ศึกษาด้วยตนเอง)

รมผส ๖๐๒	วิทยาาระเบียบวิธีวิจัย	๒ (๒-๐-๔)
RACD 602	Research Methodology	
รมผส ๖๓๘	สัมมนาความผิดปกติของการสื่อความหมาย	๓ (๓-๐-๖)
RACD 638	Seminar in Communication Disorders	
* รมผส ๖๔๑	การสื่อความหมายในผู้สูงอายุ	๓ (๓-๐-๖)
RACD 641	Communication in the Elderly	

(๒) หมวดวิชาบังคับ

(๒.๑) วิชาเอกแก้ไขการพูด (๑๒ หน่วยกิต)

รมผส ๕๒๔	ปฏิบัติงานคลินิกภาษาและการพูด ๑	๒ (๐-๖-๒)
RACD 524	Speech Clinic Practicum I	
รมผส ๕๒๖	ปฏิบัติงานคลินิกภาษาและการพูด ๒	๒ (๐-๖-๒)
RACD 526	Speech Clinic Practicum II	
รมผส ๕๒๘	ความผิดปกติด้านภาษาและการพูดเนื่องมาจากระบบประสาท	๓ (๓-๐-๖)
RACD 528	Neurological Speech Disorders	
รมผส ๖๑๖	เสียงผิดปกติ	๓ (๓-๐-๖)
RACD 616	Voice Disorders	
รมผส ๖๓๙	ปฏิบัติงานคลินิกภาษาและการพูด ๓	๒ (๐-๖-๒)
RACD 639	Speech Clinic Practicum III	

(๒.๒) วิชาเอกแก้ไขการได้ยิน แผน ก แบบ ก ๒ (๑๒ หน่วยกิต)

รมผส ๕๒๕	ปฏิบัติงานคลินิกการได้ยิน ๑	๒ (๐-๖-๒)
RACD 525	Audiology Clinic Practicum I	
รมผส ๕๒๗	ปฏิบัติงานคลินิกการได้ยิน ๒	๒ (๐-๖-๒)
RACD 527	Audiology Clinic Practicum II	
รมผส ๕๓๒	ระบบการทรงตัวและการฟื้นฟูสมรรถภาพการทรงตัว	๓ (๒-๓-๕)
RACD 532	Vestibular System and Vestibular Rehabilitation	
รมผส ๖๓๓	การได้ยินในเด็ก	๓ (๓-๐-๖)
RACD 633	Pediatric Audiology	
รมผส ๖๔๐	ปฏิบัติงานคลินิกการได้ยิน ๓	๒ (๐-๖-๒)
RACD 640	Audiology Clinic Practicum III	

(๓) หมวดวิชาเลือก**(๓.๑) วิชาเอกแก้ไขการพูด แผน ก แบบ ก ๒ ไม่น้อยกว่า ๔ หน่วยกิต**

หน่วยกิต (บรรยาย-ปฏิบัติ-ศึกษาด้วยตนเอง)

รมผส ๖๑๗ การพูดติดอ่าง	๒ (๒-๐-๔)
RACD 617 Stuttering	
รมผส ๖๑๘ การพูดของผู้ที่มีปากแหว่ง เพดานโหว่	๒ (๒-๐-๔)
RACD 618 Cleft Lip and Palate Speech	
รมผส ๖๒๕ การกลืนผิดปกติ	๒ (๒-๐-๔)
RACD 625 Swallowing Disorders	

(๓.๒) วิชาเอกแก้ไขการได้ยิน แผน ก แบบ ก ๒ ไม่น้อยกว่า ๔ หน่วยกิต

รมผส ๕๓๐ อุปกรณ์ก้ำวหน้าช่วยการได้ยิน	๒ (๒-๐-๔)
RACD 530 Advanced Hearing Devices	
รมผส ๕๓๑ คลื่นไฟฟ้าของระบบการได้ยินก้ำวหน้า	๒ (๒-๐-๔)
RACD 531 Advanced in Auditory Evoked Potentials	
รมผส ๖๔๕ ความผิดปกติของระบบการได้ยินในสมองส่วนกลาง	๒ (๒-๐-๔)
RACD 645 Central Auditory Processing Disorders	

(๔) วิทยานิพนธ์ (๑๒ หน่วยกิต)

รมผส ๖๙๘ วิทยานิพนธ์	๑๒ (๐-๔๘-๐)
RACD 698 Thesis	

๓.๑.๔ โครงการวิจัยของหลักสูตร (วิทยานิพนธ์)**แนวทางการทำวิจัยของหลักสูตรมีดังนี้**

- (๑) ภาษาและการพูดในเด็กที่มีความผิดปกติของการสื่อความหมาย
- (๒) ภาษาและการพูดในผู้ใหญ่ที่มีความผิดปกติของการสื่อความหมาย
- (๓) การกลืนผิดปกติ
- (๔) เทคโนโลยีเกี่ยวกับเครื่องช่วยการได้ยินสำหรับคนหูพิการ
- (๕) เทคโนโลยีเกี่ยวกับเครื่องมือ อุปกรณ์ และโปรแกรมทางด้านความผิดปกติของการสื่อความหมาย
- (๖) ความผิดปกติของการทรงตัว
- (๗) ความผิดปกติของการสื่อความหมายในผู้สูงอายุ
- (๘) การสื่อสารทางเลือก (Augmentative and Alternative Communication)

๓.๑.๕ ความหมายของรหัสวิชา

ตัวอักษร ๔ หลัก มีความหมายดังนี้

ตัวอักษร ๒ หลักแรก เป็นอักษรย่อของคณะที่รับผิดชอบจัดการเรียนการสอน

รม (RA) หมายถึง คณะแพทยศาสตร์โรงพยาบาลรามาธิบดี

ตัวอักษร ๒ หลักต่อมา เป็นอักษรย่อของสาขาวิชาที่รับผิดชอบจัดการเรียนการสอน

ผล (CD) หมายถึง สาขาวิชาความผิดปกติของการสื่อความหมาย

ตัวเลข ๓ หลัก คือ ๕XX และ ๖XX แสดงวิชาเรียนในระดับบัณฑิตศึกษา

๓.๑.๖ แผนการศึกษา

วิชาเอกแก้ไขการพูด ๓๖ หน่วยกิต

ชั้นปีที่	ภาคเรียนที่ ๑	
๑	รมผล ๕๒๔ ปฏิบัติงานคลินิกภาษาและการพูด ๑	๒ (๐-๖-๒)
	รมผล ๕๒๘ ความผิดปกติด้านภาษาและการพูดเนื่องมาจากระบบประสาท	๓ (๓-๐-๖)
	รมผล ๖๑๖ เสียงผิดปกติ	๓ (๓-๐-๖)
	รมผล ๖๔๑ การสื่อความหมายในผู้สูงอายุ	๓ (๓-๐-๖)
	รมผล XXX วิชาเลือก	๒ (๒-๐-๔)
	รวม ๑๓ หน่วยกิต	
	ภาคเรียนที่ ๒	
	รมผล ๕๒๖ ปฏิบัติงานคลินิกภาษาและการพูด ๒	๒ (๐-๖-๒)
	รมผล ๖๐๒ วิทยาระเบียบวิธีวิจัย	๒ (๒-๐-๔)
	รมผล ๖๓๘ สัมมนาความผิดปกติของการสื่อความหมาย	๓ (๓-๐-๖)
	รมผล XXX วิชาเลือก	๒ (๒-๐-๔)
	รวม ๙ หน่วยกิต	
๒	ภาคเรียนที่ ๑	
	รมผล ๖๓๙ ปฏิบัติงานคลินิกภาษาและการพูด ๓	๒ (๐-๖-๒)
	รมผล ๖๔๘ วิทยานิพนธ์	๗ (๐-๒๘-๐)
		รวม ๙ หน่วยกิต
	ภาคเรียนที่ ๒	
	รมผล ๖๔๘ วิทยานิพนธ์	๕ (๐-๒๐-๐)
	รวม ๕ หน่วยกิต	

วิชาเอกแก้ไขการได้ยิน ๓๖ หน่วยกิต

ชั้นปีที่	ภาคเรียนที่ ๑	
๑	รมผส ๕๒๕ ปฏิบัติงานคลินิกการได้ยิน ๑	๒ (๐-๖-๒)
	รมผส ๕๓๒ ระบบการทรงตัวและการฟื้นฟูสมรรถภาพการทรงตัว	๓ (๒-๓-๕)
	รมผส ๖๓๓ การได้ยินในเด็ก	๓ (๓-๐-๖)
	รมผส ๖๔๑ การสื่อความหมายในผู้สูงอายุ	๓ (๓-๐-๖)
	รมผส xxx วิชาเลือก	๒ (๒-๐-๔)
	รวม ๑๓ หน่วยกิต	
	ภาคเรียนที่ ๒	
	รมผส ๕๒๗ ปฏิบัติงานคลินิกการได้ยิน ๒	๒ (๐-๖-๒)
	รมผส ๖๐๒ วิทยาระเบียบวิธีวิจัย	๒ (๒-๐-๔)
	รมผส ๖๓๘ สัมมนาความผิดปกติของการสื่อความหมาย	๓ (๓-๐-๖)
รมผส xxx วิชาเลือก	๒ (๒-๐-๔)	
รวม ๙ หน่วยกิต		
๒	ภาคเรียนที่ ๑	
	รมผส ๖๔๐ ปฏิบัติงานคลินิกการได้ยิน ๓	๒ (๐-๖-๒)
	รมผส ๖๔๘ วิทยานิพนธ์	๗ (๐-๒๘-๐)
	รวม ๙ หน่วยกิต	
	ภาคเรียนที่ ๒	
รมผส ๖๔๘ วิทยานิพนธ์	๕ (๐-๒๐-๐)	
รวม ๕ หน่วยกิต		

๓.๑.๗ คำอธิบายรายวิชา

โปรดดูรายละเอียดในเอกสารแนบ ภาคผนวก ก

๓.๒ ชื่อ นามสกุล เลขบัตรประจำตัวประชาชน ตำแหน่งและคุณวุฒิของอาจารย์

๓.๒.๑ อาจารย์ประจำหลักสูตร (โปรดดูรายละเอียดในเอกสารแนบ ภาคผนวก ข)

ลำดับ	เลขบัตรประจำตัวประชาชน	คุณวุฒิ (สาขาวิชา)	ทะเบียน	สังกัด
	ประชาชน	สถาบัน : ปีที่สำเร็จการศึกษา	อนุญาต	
	ตำแหน่งทางวิชาการ		ประกอบโรค	
	ชื่อ-นามสกุล		ศิลปะ	
๑.	X XXXX XXXX XXX			
	รศ.กฤษณา	ศศ.ม.(ความผิดปกติของการ	ผส.๐๐๑	ภาควิชาวิทยาศาสตร์
	เลิศสุขประเสริฐ	สื่อความหมาย)		สื่อความหมายและ

ลำดับ	เลขบัตรประจำตัว ประชาชน ตำแหน่งทางวิชาการ ชื่อ-นามสกุล	คุณวุฒิ (สาขาวิชา) สถาบัน : ปีที่สำเร็จการศึกษา	ทะเบียน อนุญาต ประกอบโรค ศิลปะ	สังกัด
๒.	X XXXX XXXX XXX รศ.นพ.จันทร์ชัย เจริญประเสริฐ	มหาวิทยาลัยมหิดล: ๒๕๒๓ วท.บ.(พยาบาล) มหาวิทยาลัยมหิดล: ๒๕๑๙		ความผิดปกติของการสื่อ ความหมาย คณะแพทยศาสตร์ โรงพยาบาลรามธิบดี มหาวิทยาลัยมหิดล
		M.Sc. (Audiological Medicine) (ILO, UCL, London): ๒๕๓๗ ว.ว. (ประสาทวิทยา) มหาวิทยาลัยมหิดล: ๒๕๓๔ ศศ.ม. (ความผิดปกติของการ สื่อความหมาย) มหาวิทยาลัยมหิดล: ๒๕๓๑ พ.บ. มหาวิทยาลัยมหิดล: ๒๕๒๖	ผส.๐๐๓	ภาควิชาวิทยาศาสตร์สื่อ ความหมายและความ ผิดปกติของการสื่อ ความหมาย คณะแพทยศาสตร์ โรงพยาบาลรามธิบดี มหาวิทยาลัยมหิดล
๓.	X XXXX XXXX XXX ผศ.ดร.กัลยาณี มกราริรมย์	ปร.ด. (ประสาทวิทยาศาสตร์) มหาวิทยาลัยมหิดล: ๒๕๔๔ ศศ.ม.(ความผิดปกติของการ สื่อความหมาย) มหาวิทยาลัยมหิดล: ๒๕๓๗ วท.บ.(พยาบาล) มหาวิทยาลัยมหิดล: ๒๕๒๘	ผส.๐๕๘	ภาควิชาวิทยาศาสตร์สื่อ ความหมายและความ ผิดปกติของการสื่อ ความหมาย คณะแพทยศาสตร์ โรงพยาบาลรามธิบดี มหาวิทยาลัยมหิดล

ลำดับ	๓.๒.๒ อาจารย์ประจำ เลขบัตรประจำตัวประชาชน ตำแหน่งทางวิชาการ ชื่อ -นามสกุล	คุณวุฒิ (สาขาวิชา) สถาบัน : ปีที่สำเร็จ การศึกษา	ผลงาน ทางวิชาการ
๑.	X XXXX XXXX XXX ศ.พญ.ดวงฤดี ศิริวัฒนชัยกุล สังกัดภาควิชากุมารเวช ศาสตร์ คณะแพทยศาสตร์ โรงพยาบาลรามาธิบดี มหาวิทยาลัยมหิดล	Diploma American Board of Medical Genetics (Clinical Genetics, Clinical Molecular Genetics), Children’s Hospital, Harvard University, Boston, USA: ๒๕๔๒ ว.ว. (กุมารเวชศาสตร์) มหาวิทยาลัยมหิดล: ๒๕๓๗ ป.บัณฑิตชั้นสูง สาขาวิทยาศาสตร์การแพทย์ มหาวิทยาลัยมหิดล: ๒๕๓๔ พ.บ. (เกียรตินิยมอันดับ ๑) มหาวิทยาลัยขอนแก่น: ๒๕๓๐	Hnoonual A, Thammachote W, Tim- Aroon T, Rojnueangnit K, Hansakunachai T, Sombuntham T, Roongpraiwan R, Worachotekamjorn J, Chuthapisith J, Fucharoen S, Wattanasirichaigoon D, Ruangdaraganon N, Limprasert P, Jinawath N. Chromosomal microarray analysis in a cohort of underrepresented population identifies SERINC2 as a novel candidate gene for autism spectrum disorder. Sci Rep. 2017 Sep 21;7(1):12096. doi: 10.1038/s41598-017- 12317-3.

ลำดับ	เลขบัตรประจำตัวประชาชน ตำแหน่งทางวิชาการ ชื่อ -นามสกุล	คุณวุฒิ (สาขาวิชา) สถาบัน : ปีที่สำเร็จ การศึกษา	ผลงาน ทางวิชาการ
๒.	X XXXX XXXX XXX รศ.นพ.ภาณุวัฒน์ เลิศสิทธิชัย สังกัดภาควิชาศัลยศาสตร์ คณะแพทยศาสตร์ โรงพยาบาลรามธิบดี มหาวิทยาลัยมหิดล	M.Sc. (Medical Statistics) University of London, UK : ๒๕๔๓ ว.ว. (สาขาศัลยศาสตร์ทั่วไป) แพทยสภา : ๒๕๔๐ พ.บ. มหาวิทยาลัยมหิดล : ๒๕๓๔	Lertsithichai P, Sakulchairungreung B, Chirappapha P, Suvikapakornkul R, Wasuthit Y, Sukarayothin T, Leesombatpaiboon M, Kongdan Y. Effect of young age, positive margins, and triple negative status on disease recurrence after breast conserving therapy. Gland Surg 2016;5:15-23.
๓.	X XXXX XXXX XXX ผศ.ดร.ปรียาสิริ วิฑูรชาติ	Ph.D. (Rehabilitation Psychology and Special Education) University of Wisconsin-Madison, USA: ๒๕๕๒ Certificate (Applied Behavior Analysis) Pennsylvania State University, USA: ๒๕๕๒ M.S. (Hons) (Assistive Technology) The Johns Hopkins University, USA: ๒๕๔๘ ศศ.ม. (ยุโรปศึกษา) จุฬาลงกรณ์มหาวิทยาลัย: ๒๕๔๕ ค.บ.(เทคโนโลยีทางการศึกษาและ การศึกษานอกระบบโรงเรียน) จุฬาลงกรณ์ มหาวิทยาลัย: ๒๕๔๔	Witoonchart P. Family- centered Early Intervention for Pre- School Children with Developmental Disabilities: A Systematic review. Rama Med J., 2015, 38: 29-9. Khoomyat P., Witoonchart P. The Role of Visual Pedagogies in Enhancing Cooperation to Professional Prophylaxis Fluoride of Children with Mild Autism at Yuwaprasart Waithayopathum

ลำดับ	เลขบัตรประจำตัวประชาชน ตำแหน่งทางวิชาการ ชื่อ -นามสกุล	คุณวุฒิ (สาขาวิชา) สถาบัน : ปีที่สำเร็จ การศึกษา	ผลงาน ทางวิชาการ
๔.	x xxxx xxxx xxx ผศ.ดร.อลงกต เอมะสิทธิ์ สังกัดภาควิชาโสต ศอ นาสิก วิทยา คณะแพทยศาสตร์ โรงพยาบาลรามาธิบดี มหาวิทยาลัยมหิดล	Ph.D. (Rehabilitation Science) University of Minnesota USA: ๒๕๔๕ M.Sc. (Physical Therapy) University of Minnesota USA: ๒๕๓๘	Hospital. Rama Med J., 2015, 38: 142-53. Ramrit S, Yonglitthipagon P, Janyacharoen T, Emasithi A , Siritaratiwat W. The Gross Motor Function Classification System Family Report Questionnaire: reliability between special- education teachers and caregivers. Developmental Medicine and Child Neurology 2017; 59(5):520-5.

๓.๒.๓ อาจารย์พิเศษ

หลักสูตรฯ จะพิจารณาเรียนเชิญตามความเหมาะสม

๔. องค์ประกอบเกี่ยวกับประสบการณ์ภาคสนาม (การฝึกงาน หรือสหกิจศึกษา)

ไม่มี

๕. ข้อกำหนดเกี่ยวกับการทำวิทยานิพนธ์

ข้อกำหนดในการทำวิทยานิพนธ์ ต้องเป็นหัวข้อที่มุ่งเน้นการสร้างผลงานวิจัย เพื่อพัฒนางานด้านความผิดปกติของการสื่อความหมาย การทรงตัว และการกลืนผิดปกติ โดยคาดว่าผลสำเร็จของงานวิจัยสามารถนำไปใช้ให้เกิดประโยชน์ต่อการแก้ปัญหาสาธารณสุขของประเทศได้ โดยนักศึกษาแต่ละคนจะเป็นผู้รับผิดชอบวิทยานิพนธ์ของตนเองภายใต้การกำกับดูแลของอาจารย์ที่ปรึกษา และจัดทำรูปเล่มวิทยานิพนธ์ ตามรูปแบบและระยะเวลาที่หลักสูตรและบัณฑิตวิทยาลัยกำหนดอย่างเคร่งครัด

๕.๑ ข้อกำหนดเกี่ยวกับการทำวิทยานิพนธ์

๕.๑.๑ คำอธิบายโดยย่อ

หัวข้อวิทยานิพนธ์ที่เกี่ยวข้องกับด้านความผิดปกติของการสื่อความหมายที่นักศึกษาสนใจ ภายใต้คำแนะนำของคณาจารย์ที่ปรึกษา

- (๑) ภาษาและการพูดในเด็กที่มีความผิดปกติของการสื่อความหมาย
- (๒) ภาษาและการพูดในผู้ใหญ่ที่มีความผิดปกติของการสื่อความหมาย
- (๓) การกลืนผิดปกติ
- (๔) เทคโนโลยีเกี่ยวกับเครื่องช่วยการได้ยินสำหรับคนหูพิการ
- (๕) เทคโนโลยีเกี่ยวกับเครื่องมือ อุปกรณ์ และโปรแกรมทางด้านความผิดปกติของการสื่อความหมาย
- (๖) ความผิดปกติของการทรงตัว
- (๗) ความผิดปกติของการสื่อความหมายในผู้สูงอายุ
- (๘) การสื่อสารทางเลือก (Augmentative and Alternative Communication)

๕.๑.๒ มาตรฐานผลการเรียนรู้

นักศึกษาสามารถประมวล วิเคราะห์ความรู้ด้านความผิดปกติของการสื่อความหมาย รวมทั้งประเด็นปัญหาที่เกี่ยวข้องกับการปฏิบัติงานในวิชาชีพ จัดทำเป็นโครงร่างวิทยานิพนธ์ สามารถวางแผนดำเนินการวิจัยอย่างเป็นระบบ สามารถวิเคราะห์ สังเคราะห์ และสร้างสรรค์และเผยแพร่ผลงานวิจัยตามหลักจรรยาบรรณนักวิจัย

๕.๑.๓ ช่วงเวลา ภาคการศึกษาที่ ๑ - ๒ ของปีการศึกษาที่ ๒

๕.๑.๔ จำนวนหน่วยกิต ๑๒ หน่วยกิต

๕.๑.๕ การเตรียมการ

มีการกำหนดชั่วโมงการให้คำปรึกษา จัดทำบันทึกการให้คำปรึกษา ให้ข้อมูลข่าวสารเกี่ยวกับวิทยานิพนธ์ทั้งการบรรยาย ทางเอกสารและทางเว็บไซต์ และปรับปรุงให้ทันสมัยเสมอ

๕.๑.๖ กระบวนการประเมินผล

- (๑) มีกระบวนการติดตามความก้าวหน้าการทำวิทยานิพนธ์ของนักศึกษา โดยใช้ Logbook โดยอาจารย์ที่ปรึกษามั่นที่เก็บข้อมูลและลงนามกำกับทุกครั้ง
- (๒) ประเมินผลจากรายงานที่ได้กำหนดรูปแบบการนำเสนอตามระยะเวลา
- (๓) การจัดสอบการนำเสนอวิทยานิพนธ์ที่มีอาจารย์สอบไม่ต่ำกว่า ๓ คน การสอบจะมี ๒ ครั้ง โดยแบ่งเป็น ๑ ครั้งต่อปีการศึกษา โดยใช้เครื่องมือประเมินคุณภาพวิทยานิพนธ์ซึ่งเป็น rubric scoring เพื่อเป็นมาตรฐานและใช้เป็นข้อมูลป้อนกลับนักศึกษา
- (๔) ผลงานหรือส่วนหนึ่งของผลงานวิทยานิพนธ์จะต้องได้รับการยอมรับให้เผยแพร่ในวารสารหรือสิ่งพิมพ์ทางวิชาการ หรือเสนอต่อที่ประชุมวิชาการที่มีรายงานการประชุม (Proceedings) ตามประกาศของบัณฑิตวิทยาลัย

หมวดที่ ๔ ผลการเรียนรู้ กลยุทธ์การสอนและการประเมินผล

๑. การพัฒนาคุณลักษณะพิเศษของนักศึกษา

คุณลักษณะพิเศษ	กลยุทธ์การสอนหรือกิจกรรมของนักศึกษา
ทักษะการเรียนรู้ด้วยตนเอง	๑) กำหนดกิจกรรม Journal Club อย่างน้อยสัปดาห์ละ ๑ ครั้ง โดยให้นักศึกษาค้นคว้าและอ่านวารสารภาษาอังกฤษ ๒) ส่งเสริมให้นักศึกษาได้รับการอบรมการสืบค้นข้อมูลจากฐานข้อมูลต่างๆ ของห้องสมุด
การมุ่งผลเพื่อผู้อื่น (Altruism)	๑) จัดกิจกรรมให้นักศึกษามีปฏิสัมพันธ์ระหว่างผู้เรียนด้วยกัน ฝึกเจริญสติ-สมาธิในชีวิตประจำวัน ปีละ ๑ ครั้ง เช่น โครงการเรียนสนุก สุขกับการให้บริการ ๒) ส่งเสริมให้นักศึกษาได้มีโอกาสเข้าร่วมและช่วยงานกิจกรรมของภาควิชา คณะฯ และบัณฑิตวิทยาลัย อย่างทั่วถึงกัน เช่น กิจกรรมถวายพระพรฯ งานรับน้อง งานไหว้ครู และตักบาตรวันขึ้นปีใหม่
มีความสามารถในการทำวิจัยเป็นที่ยอมรับต่อวิชาชีพในระดับชาติ	๑) มีแหล่งทุนสำหรับสนับสนุนนักศึกษาในการทำวิทยานิพนธ์ ๒) จัดให้นักศึกษาได้มีโอกาสไปดูงานหรือเข้าร่วมประชุมวิชาการที่มีการนำเสนองานวิจัยทั้งในประเทศหรือต่างประเทศ ภาคการศึกษาละ ๑ ครั้ง ๓) สนับสนุนให้นักศึกษานำเสนอหรือตีพิมพ์ผลงาน ซึ่งเป็นส่วนหนึ่งของวิทยานิพนธ์

๒. การพัฒนาผลการเรียนรู้ในแต่ละด้าน

ผลการเรียนรู้ตามกรอบมาตรฐาน	กลยุทธ์การสอนที่ใช้พัฒนา	กลยุทธ์การประเมินผลการเรียนรู้ในแต่ละด้าน
๑. ด้านคุณธรรม จริยธรรม ๑.๑ มีความรับผิดชอบต่อภาระหน้าที่ที่ได้รับมอบหมาย มีระเบียบวินัยและตรงต่อเวลา มีจรรยาบรรณวิชาชีพ ๑.๒ จัดการกับปัญหาที่เกี่ยวข้องกับการดูแลผู้ป่วยที่มีความผิดปกติของการสื่อความหมายตามหลักจริยธรรมและจรรยาบรรณวิชาชีพ ๑.๓ มีความซื่อสัตย์ทางวิชาการ ไม่ลอกหรือนำข้อมูลความรู้ ความคิดของผู้อื่นมาเป็นของตน	๑.๑ มอบหมายงาน ๑.๒ กรณีศึกษาที่ครอบคลุมทั้งเนื้อหาวิชาการและจริยธรรมวิชาชีพ ในแต่ละรายวิชา ๑.๓ อภิปรายกลุ่ม ๑.๔ อาจารย์ปฏิบัติให้ดูเป็นแบบอย่าง	๑.๑ การเข้าชั้นเรียนของนักศึกษา ๑.๒ ส่งงานที่ได้รับมอบหมายตามขอบเขตงานและระยะเวลาที่กำหนด ๑.๓ สังเกตพฤติกรรมการมีส่วนร่วมในการทำกิจกรรมกลุ่ม การนำเสนอ การสื่อสาร และการแสดงความคิดเห็นเกี่ยวกับการจัดการปัญหา โดยใช้ logbook และแบบประเมินพฤติกรรม การเข้าร่วมกิจกรรมในรายวิชาสัมมนา และวิชาปฏิบัติ

ผลการเรียนรู้ตามกรอบมาตรฐาน	กลยุทธ์การสอนที่ใช้พัฒนา	กลยุทธ์การประเมินผลการเรียนรู้ในแต่ละด้าน
<p>๒. ด้านความรู้</p> <p>๒.๑ อธิบาย อภิปรายเนื้อหา และผลกระทบที่เกี่ยวข้องในสาขาวิชาความผิดปกติของการสื่อความหมายและสาขาวิชาที่เกี่ยวข้อง</p> <p>๒.๒ ติดตามความก้าวหน้าทางวิชาการ และมีความรู้ในเชิงลึกของสาขาวิชาความผิดปกติของการสื่อความหมายและสาขาวิชาที่เกี่ยวข้อง</p> <p>๒.๓ รวบรวม เรียบเรียง สรุปข้อความรู้ด้านความผิดปกติของการสื่อความหมายและวิชาที่เกี่ยวข้องได้</p>	<p>๒.๑ บรรยาย</p> <p>๒.๒ สัมมนา อภิปราย นำเสนอ</p> <p>๒.๓ กรณีศึกษา</p> <p>๒.๔ มอบหมายงาน</p> <p>๒.๕ การศึกษาด้วยตนเอง</p>	<p>๒.๑ สอบกลางภาคและปลายภาค</p> <p>๒.๒ คุณภาพของรายงาน</p> <p>๒.๓ ผลการวิเคราะห์กรณีศึกษา</p> <p>๒.๔ ผลสรุปจากการอภิปราย</p>
<p>๓. ด้านทักษะทางปัญญา</p> <p>๓.๑ ใช้ความรู้ทางทฤษฎีและปฏิบัติในการจัดการปัญหาทางคลินิกที่เกี่ยวข้องกับความผิดปกติของการสื่อความหมายและสาขาวิชาที่เกี่ยวข้องได้เหมาะสมกับสถานการณ์ต่างๆ อย่างทันสมัย</p> <p>๓.๒ นำความรู้ด้านความผิดปกติของการสื่อความหมายมานำเสนอในประเด็นที่เหมาะสมและริเริ่มประเด็นในการแก้ไขปัญหาด้านความผิดปกติของการสื่อความหมาย</p> <p>๓.๓ ใช้ดุลยพินิจในการตัดสินใจ และพัฒนาแนวทางการแก้ไขปัญหาได้ด้วยแนวคิดใหม่</p> <p>๓.๔ วิเคราะห์ สังเคราะห์ รวบรวมด้านความผิดปกติของการสื่อความหมายด้วยกระบวนการวิจัยได้ด้วยตนเอง</p>	<p>๓.๑ อภิปรายกลุ่ม</p> <p>๓.๒ กรณีศึกษา</p> <p>๓.๓ มอบหมายงาน</p> <p>๓.๔ รายงานการค้นคว้า</p> <p>๓.๕ โครงการวิจัย สอนแบบใช้วิจัยเป็นฐาน</p> <p>๓.๖ การฝึกปฏิบัติ</p>	<p>๓.๑ บทสรุปจากการอภิปราย</p> <p>๓.๒ รายงานผลกรณีศึกษา</p> <p>๓.๓ ผลการวิเคราะห์กรณีศึกษา</p> <p>๓.๔ สอบกลางภาคและ/หรือ ปลายภาค</p> <p>๓.๕ รายงานการค้นคว้า</p> <p>๓.๖ ผลงานวิจัย</p>
<p>๔. ด้านทักษะความสัมพันธ์ระหว่างบุคคลและความรับผิดชอบ</p> <p>๔.๑ มีมนุษยสัมพันธ์ที่ดี สามารถสื่อสารกับกลุ่มคนหลากหลายอย่างมีประสิทธิภาพ</p> <p>๔.๒ แสดงความเป็นผู้นำหรือผู้ร่วมทีมที่ดี มีน้ำใจ รับผิดชอบส่วนรวมและส่วนตนได้</p>	<p>๔.๑ อภิปราย</p> <p>๔.๒ กรณีศึกษา</p> <p>๔.๓ มอบหมายงานกลุ่ม</p>	<p>๔.๑ บทสรุปจากการอภิปราย</p> <p>๔.๒ รายงานผลกรณีศึกษา</p> <p>๔.๓ สังเกตพฤติกรรม</p> <p>๔.๔ ผลการประเมินเมื่อจบภาคการศึกษา</p>

ผลการเรียนรู้ตามกรอบมาตรฐาน	กลยุทธ์การสอนที่ใช้พัฒนา	กลยุทธ์การประเมินผลการเรียนรู้ในแต่ละด้าน
<p>๕. ด้านทักษะการวิเคราะห์เชิงตัวเลข การสื่อสารและการใช้เทคโนโลยีสารสนเทศ ๕.๑ สามารถใช้เทคโนโลยีสารสนเทศในการวิเคราะห์ข้อมูล ตัวเลขทางคณิตศาสตร์สถิติทางด้านความผิดปกติของการสื่อความหมาย ๕.๒ สื่อสารอย่างมีประสิทธิภาพทั้งปากเปล่าและการเขียน เลือกใช้รูปแบบของสื่อนำเสนอโดยใช้เทคโนโลยีสารสนเทศ</p>	๕.๑ สัมมนา ๕.๒ อภิปรายกลุ่ม ๕.๓ มอบหมายให้ทำโครงการวิจัย	๕.๑ นำเสนอ ๕.๒ บทสรุปจากการอภิปราย ซึ่งแสดงโดยกราฟ ตาราง หรือ flowchart ๕.๓ คุณภาพรายงาน
<p>๖. ทักษะพิสัย ๖.๑ ชักประวัติผู้ป่วยได้อย่างครอบคลุมและเหมาะสม ๖.๒ ตรวจประเมินและทดสอบด้านความผิดปกติของการสื่อความหมายได้อย่างเหมาะสม ๖.๓ แก้ไขฟื้นฟูความผิดปกติด้านการสื่อความหมายและให้คำปรึกษาแนะนำด้านการแก้ไขการได้ยินและการพูดแก่ผู้ป่วย ครอบครัว และชุมชนในขอบเขตความสามารถในวิชาชีพ ๖.๔ การส่งต่อผู้ป่วย</p>	๖.๑ การสอนสาธิต ๖.๒ การฝึกปฏิบัติโดยนักศึกษาสลับกันตรวจวินิจฉัย ๖.๓ การฝึกปฏิบัติในสถานการณ์จำลอง ๖.๔ การฝึกปฏิบัติกับผู้ป่วยจริงในสถานบริการสุขภาพ ๖.๕ กรณีศึกษา	๖.๑ สังเกตพฤติกรรมทุกขั้นตอนของทักษะทางคลินิกโดยใช้ check list ๖.๒ สอบภาคปฏิบัติการในคลินิกโดยใช้ rubric scoring ๖.๓ ดูคุณภาพของแผนการสอนและรายงานสรุปผลการฝึก ๖.๔ การให้ข้อมูลย้อนกลับจากผู้ใช้บริการ อาจารย์ผู้สอนภาคปฏิบัติ

๓. แผนที่แสดงการกระจายความรับผิดชอบมาตรฐานผลการเรียนรู้จากหลักสูตรสู่รายวิชา (Curriculum Mapping)

โปรดดูรายละเอียดในเอกสารแนบ ภาคผนวก ค

หมวดที่ ๕ หลักเกณฑ์ในการประเมินผลนักศึกษา

๑. กฎระเบียบหรือหลักเกณฑ์ในการให้ระดับคะแนน (เกรด)

การวัดผลเป็นไปตามข้อบังคับมหาวิทยาลัยมหิดล ว่าด้วยการศึกษาระดับบัณฑิตศึกษา (ดูรายละเอียดข้อบังคับฯ ได้จาก <http://www.grad.mahidol.ac.th>)

๒. กระบวนการทวนสอบมาตรฐานผลสัมฤทธิ์ของนักศึกษา

๒.๑ มีกระบวนการประเมินผลการทวนสอบมาตรฐานผลสัมฤทธิ์ของนักศึกษาในแต่ละรายวิชาตามมาตรฐานผลการเรียนรู้ที่กำหนดในแต่ละรายวิชา โดยจัดให้มีการประเมินทั้งจากนักศึกษา และคณะกรรมการบริหารหลักสูตรเมื่อสิ้นสุดรายวิชาทุกภาคการศึกษา

๒.๒ มีกระบวนการประเมินผลการทวนสอบมาตรฐานผลสัมฤทธิ์ของนักศึกษาในระดับหลักสูตร โดยจัดให้มีการประเมินหลักสูตรในภาพรวมจากมหาบัณฑิต ผู้ใช้มหาบัณฑิต ศิษย์เก่าและผู้ทรงคุณวุฒิภายนอก

๓. เกณฑ์การสำเร็จการศึกษาตามหลักสูตร

๓.๑ แผน ก แบบ ก ๒

๓.๑.๑ ใช้เวลาในการศึกษาตามแผนการศึกษา

๓.๑.๒ ต้องศึกษารายวิชาต่างๆ ตามโครงสร้างของหลักสูตร คือ ศึกษารายวิชาไม่น้อยกว่า ๒๔ หน่วยกิต และทำวิทยานิพนธ์ ๑๒ หน่วยกิต รวมจำนวนหน่วยกิตที่ต้องศึกษาตลอดหลักสูตรไม่น้อยกว่า ๓๖ หน่วยกิต โดยต้องได้ระดับคะแนนเฉลี่ยสะสมไม่ต่ำกว่า ๓.๐๐

๓.๑.๓ ต้องสอบผ่านภาษาอังกฤษตามเกณฑ์ของบัณฑิตวิทยาลัย มหาวิทยาลัยมหิดล

๓.๑.๔ ต้องผ่านการเข้าร่วมกิจกรรมเสริมทักษะการทำงานและการใช้ชีวิตในสังคมตามประกาศบัณฑิตวิทยาลัย

๓.๑.๕ ต้องเสนowitzานิพนธ์ และสอบวิทยานิพนธ์ผ่านด้วยวิธีการสอบปากเปล่าขั้นสุดท้าย โดยคณะกรรมการที่บัณฑิตวิทยาลัยแต่งตั้ง และการสอบเป็นระบบเปิดให้ผู้สนใจเข้ารับฟังได้

๓.๑.๖ ผลงานวิทยานิพนธ์หรือส่วนหนึ่งของผลงานวิทยานิพนธ์ต้องได้รับการตีพิมพ์หรืออย่างน้อยได้รับการยอมรับให้ตีพิมพ์ในวารสาร หรือสิ่งพิมพ์ทางวิชาการ หรือเสนอต่อที่ประชุมวิชาการที่มีรายงานการประชุมวิชาการ (Proceedings) ตามประกาศของบัณฑิตวิทยาลัย

หมวดที่ ๖ การพัฒนาคณาจารย์

๑. การเตรียมการสำหรับอาจารย์ใหม่

- ๑.๑ แนะนำอาจารย์ใหม่ให้บุคลากรของภาควิชา และคณะได้รู้จัก
- ๑.๒ จัดอาจารย์พี่เลี้ยงเพื่อช่วยเหลือ แนะนำ ดูแลตามความเหมาะสม
- ๑.๓ หัวหน้าภาควิชาและอาจารย์พี่เลี้ยง อธิบายงาน ระเบียบที่เกี่ยวข้อง แนะนำหลักสูตรในรายละเอียด หลักสูตรและรายวิชา กระบวนการสอน มอบหมายงาน
- ๑.๔ ส่งเข้าร่วมการประชุมพิเศษแนะนำแนวการเป็นครู ให้มีความรู้และเข้าใจนโยบาย ปรัชญา ยุทธศาสตร์ของมหาวิทยาลัย คณะและภาควิชา
- ๑.๕ ให้อาจารย์ใหม่เข้าฝึกอบรมด้านศึกษาศาสตร์ เพื่อเพิ่มพูนทักษะการจัดการเรียนการสอนให้มีประสิทธิภาพ อย่างน้อยปีละ ๒ ครั้ง
- ๑.๖ ให้อาจารย์มีการเพิ่มพูนความรู้ สร้างเสริมประสบการณ์เพื่อเพิ่มศักยภาพในการสอนและการทำวิจัย โดยจะสนับสนุนในการฝึกอบรม ดูนงานวิชาการ ร่วมประชุมวิชาการ อย่างน้อยปีละ ๒ ครั้ง และสนับสนุนให้ศึกษาต่อทั้งในและต่างประเทศ รวมทั้งรวบรวมผลงานเพื่อเสนอขอตำแหน่งทางวิชาการ

๒. การพัฒนาความรู้และทักษะให้แก่คณาจารย์

- ๒.๑ การพัฒนาทักษะการจัดการเรียนการสอน การวัดและการประเมินผล
 - ๒.๑.๑ ส่งเสริมอาจารย์ให้มีการเพิ่มพูนความรู้ สร้างเสริมประสบการณ์ เพื่อให้เกิดการพัฒนาการสอน และการวิจัยอย่างต่อเนื่อง โดยสนับสนุนให้เขียนโครงการวิจัย และขอทุนสนับสนุนการวิจัยทั้งในระดับคณะ มหาวิทยาลัย และทุนวิจัยจากภายนอกมหาวิทยาลัย
 - ๒.๑.๒ สนับสนุนให้อาจารย์เข้าร่วมการอบรมด้านการเรียนการสอน การวัดและประเมินผล การพัฒนาหลักสูตร และการวิจัยที่จัดโดยคณะ และมหาวิทยาลัย หรือหน่วยงานภายนอก เข้าร่วมประชุมวิชาการทั้งระดับชาติและนานาชาติ ศึกษาดูงานทั้งในและต่างประเทศ
- ๒.๒ การพัฒนาวิชาการและวิชาชีพด้านอื่นๆ
 - ๒.๒.๑ ส่งเสริมให้อาจารย์ทำผลงานวิชาการทั้งประเภทผลงานวิจัยและผลงานทางวิชาการเพื่อเผยแพร่
 - ๒.๒.๒ ส่งเสริมให้อาจารย์เข้าร่วมกิจกรรมในด้านการบริการวิชาการของมหาวิทยาลัยและ หรือคณะ เช่น การรับเชิญเป็นวิทยากรบรรยายในการประชุมวิชาการ เป็นผู้ทรงคุณวุฒิในการประเมินโครงการวิจัย บทความวิจัย ตำแหน่งทางวิชาการ และคณะกรรมการวิชาชีพที่เกี่ยวข้อง เป็นต้น
 - ๒.๒.๓ ส่งเสริมให้อาจารย์ทำวิจัยร่วมกับบุคลากรอื่นในสาขาที่เกี่ยวข้องในและนอกคณะและมหาวิทยาลัย
 - ๒.๒.๔ ส่งเสริมให้อาจารย์จัดกิจกรรมหรือมีส่วนร่วมในการดำเนินการด้านการบริการวิชาการแก่ประชาชนและหรือหน่วยงานที่เกี่ยวข้อง

หมวดที่ ๗ การประกันคุณภาพหลักสูตร

๑. การกำกับมาตรฐาน

๑.๑ มีคณะกรรมการบริหารหลักสูตรเป็นผู้กำกับดูแล ให้คำแนะนำ แนวปฏิบัติต่างๆ แก่อาจารย์ผู้รับผิดชอบหลักสูตร

๑.๒ ดำเนินการประกันคุณภาพหลักสูตร ตามตัวบ่งชี้คุณภาพของสำนักงานรับรองมาตรฐานและประเมินคุณภาพการศึกษา ให้มีประสิทธิภาพและสอดคล้องตามนโยบายและมาตรฐานคุณภาพของมหาวิทยาลัย มีการกำหนดเกณฑ์การประเมิน ทั้งที่เป็นการประเมินผลการเรียนการสอนของนักศึกษาและผลการสอนของอาจารย์

๑.๓ อาจารย์ผู้รับผิดชอบหลักสูตรวางแผนการจัดการเรียนการสอนร่วมกับผู้บริหารของหลักสูตรและอาจารย์ผู้สอนติดตามและรวบรวมข้อมูล สำหรับใช้ในการปรับปรุงและพัฒนาหลักสูตร โดยกระทำทุกปีอย่างต่อเนื่อง

๑.๔ มีการประเมินความพึงพอใจของหลักสูตรและการเรียนการสอนโดยมหาบัณฑิตที่สำเร็จการศึกษา

๒. บัณฑิต

ดำเนินการประเมินคุณภาพบัณฑิตตามกรอบมาตรฐานคุณวุฒิระดับอุดมศึกษาแห่งชาติ โดยผู้ใช้มหาบัณฑิต (ผู้บังคับบัญชาชั้นต้นหรือผู้ที่ได้รับมอบหมาย) ทำหน้าที่ประเมินผลการปฏิบัติงานของมหาบัณฑิตเมื่อปฏิบัติงานครบ ๑ ปี

๓. นักศึกษา

๓.๑ นักศึกษาได้รับการปฐมนิเทศจากบัณฑิตวิทยาลัย และหลักสูตรเพื่อเตรียมความพร้อมก่อนเข้าศึกษา

๓.๒ จัดให้มีระบบอาจารย์ที่ปรึกษาสำหรับนักศึกษาทุกคน

๓.๓ มีช่องทางสื่อสารระหว่างอาจารย์ที่ปรึกษาและนักศึกษาหลายทาง เช่น อีเมลล์ ไลน์ เฟสบุ๊ก โทรศัพท์และสมุดนัดหมาย

๓.๔ การประเมินผลรายวิชา และความพึงพอใจต่อการจัดการเรียนการสอนทุกรายวิชาในรูปแบบเอกสารและออนไลน์

๓.๕ มีการพบปะอาจารย์ที่ปรึกษากับนักศึกษาหลังสิ้นสุดแต่ละภาคการศึกษา

๔. คณาจารย์

กระบวนการรับอาจารย์ใหม่ และการคัดเลือกอาจารย์

๔.๑ ปฏิบัติตามระเบียบของมหาวิทยาลัยว่าด้วยการรับบุคลากรใหม่ สายวิชาการต้องเป็นผู้ที่สำเร็จการศึกษาระดับดุษฎีบัณฑิตสาขาความผิดปกติของการสื่อความหมาย

๔.๒ ผู้ที่จะเป็นอาจารย์ต้องผ่านการประเมินคุณสมบัติตามระเบียบของฝ่ายทรัพยากรบุคคล คณะแพทยศาสตร์โรงพยาบาลรามาธิบดี

๔.๓ ผลการคัดเลือกอาจารย์ต้องผ่านความเห็นชอบจากที่ประชุมอาจารย์ภาควิชา โดยคะแนนเสียงเห็นชอบอย่างน้อยร้อยละ ๕๐

๔.๔ หากเป็นผู้ที่มีประสบการณ์การเป็นอาจารย์มาก่อน ต้องมีผลงานทางวิชาการอย่างสม่ำเสมอ

การพัฒนาบุคลากรของหลักสูตรปี ๒๕๕๙ - ๒๕๖๑

อาจารย์

๑. ส่งเสริมให้อาจารย์ทำผลงานทางวิชาการเพื่อกำหนดตำแหน่งทางวิชาการในระดับสูงขึ้น
๒. เข้าร่วมประชุมวิชาการที่เกี่ยวข้องกับวิชาชีพอย่างน้อยปีละ ๑-๒ ครั้ง
๓. อบรมแพทยศาสตรศึกษาที่จัดโดยคณะอย่างน้อยปีละ ๑ ครั้ง
๔. เชิญผู้เชี่ยวชาญจากต่างประเทศเป็น visiting professor อย่างน้อย ๑ ครั้งเพื่อพัฒนาการสอนของอาจารย์
๕. สนับสนุนให้อาจารย์เข้าร่วมประชุม AMEE 2017 (สิงหาคม ๒๕๖๐)

บุคลากรทางด้านการศึกษา

๑. สนับสนุนให้เข้าร่วมอบรมการพัฒนาหลักสูตรให้สอดคล้องมาตรฐาน AUN-QA
๒. พัฒนาทักษะการพูดภาษาอังกฤษ กำหนดให้เรียนการพูดภาษาอังกฤษในชีวิตประจำวัน (เดือนละ ๒ ครั้ง) กับอาสาสมัครที่มาปฏิบัติงานที่ภาควิชา
๓. วางแผนพิจารณาหาเจ้าหน้าที่เพื่อเรียนรู้งาน ทดแทนเจ้าหน้าที่ที่จะเกษียณอายุในระยะเวลา ๕ ปี ข้างหน้า

๕. หลักสูตร การเรียนการสอน การประเมินผู้เรียน

๕.๑ การบริหารหลักสูตร

๕.๑.๑ มีระบบกลไกในระดับคณะในการดูแลรับผิดชอบการบริหารจัดการและควบคุมการดำเนินการจัดการศึกษาให้เป็นไปตามหลักสูตรอย่างเป็นระบบโดยมีการกำหนดแผนงานและมีการจัดงบประมาณเพื่อพัฒนางานด้านการศึกษาอย่างพอเพียงที่จะเกิดประสิทธิภาพและประสิทธิผลสูงสุด มีการจัดทำรายละเอียดการสอนทุกรายวิชา มีการจัดทรัพยากรสนับสนุนการศึกษาทุกรายวิชา มีการกำหนดแผนงานและงบประมาณพัฒนาคุณภาพการเรียนการสอนและพัฒนาอาจารย์

๕.๑.๒ ดำเนินการประกันคุณภาพหลักสูตร ให้มีประสิทธิภาพและสอดคล้องตามนโยบายและมาตรฐานคุณภาพของมหาวิทยาลัย มีการกำหนดเกณฑ์การประเมิน ทั้งที่เป็นการประเมินผลการเรียนการสอนของนักศึกษาและผลการสอนของอาจารย์

๕.๑.๓ ดำเนินการประกันคุณภาพหลักสูตรตามตัวบ่งชี้คุณภาพของสำนักงานรับรองมาตรฐานและประเมินคุณภาพการศึกษา

๕.๑.๔ มีการประเมินและทบทวนเพื่อปรับปรุงให้หลักสูตรมีการพัฒนาอย่างต่อเนื่องในทุก ๕ ปี เพื่อให้ทันต่อการเปลี่ยนแปลงของเทคโนโลยีและสอดคล้องกับความต้องการของสังคมและผู้มีส่วนได้ส่วนเสียของหลักสูตร

๕.๑.๕ จัดทำหลักสูตรที่กำหนดมาตรฐานการเรียนรู้มุ่งสู่เป้าหมายในการพัฒนาคุณภาพผู้เรียน ให้บรรลุคุณภาพตามมาตรฐานการเรียนรู้และตัวชี้วัดที่กำหนดไว้ร่วมกันที่ระบุสิ่งที่ผู้เรียนพึงรู้และปฏิบัติได้ ให้เป็นที่ต้องการและยอมรับจากผู้ใช้บัณฑิตและผู้ที่เกี่ยวข้อง โดยการเอาผลลัพธ์สุดท้ายที่ต้องการคือคุณภาพผู้เรียนตามมาตรฐานการเรียนรู้และตัวชี้วัดเป็นตัวตั้ง

๕.๒ การประเมินผู้เรียน

๕.๒.๑ ได้กำหนดการประเมินผู้เรียนให้สอดคล้องและเป็นไปในทิศทางเดียวกับผลการเรียนรู้ที่คาดหวัง

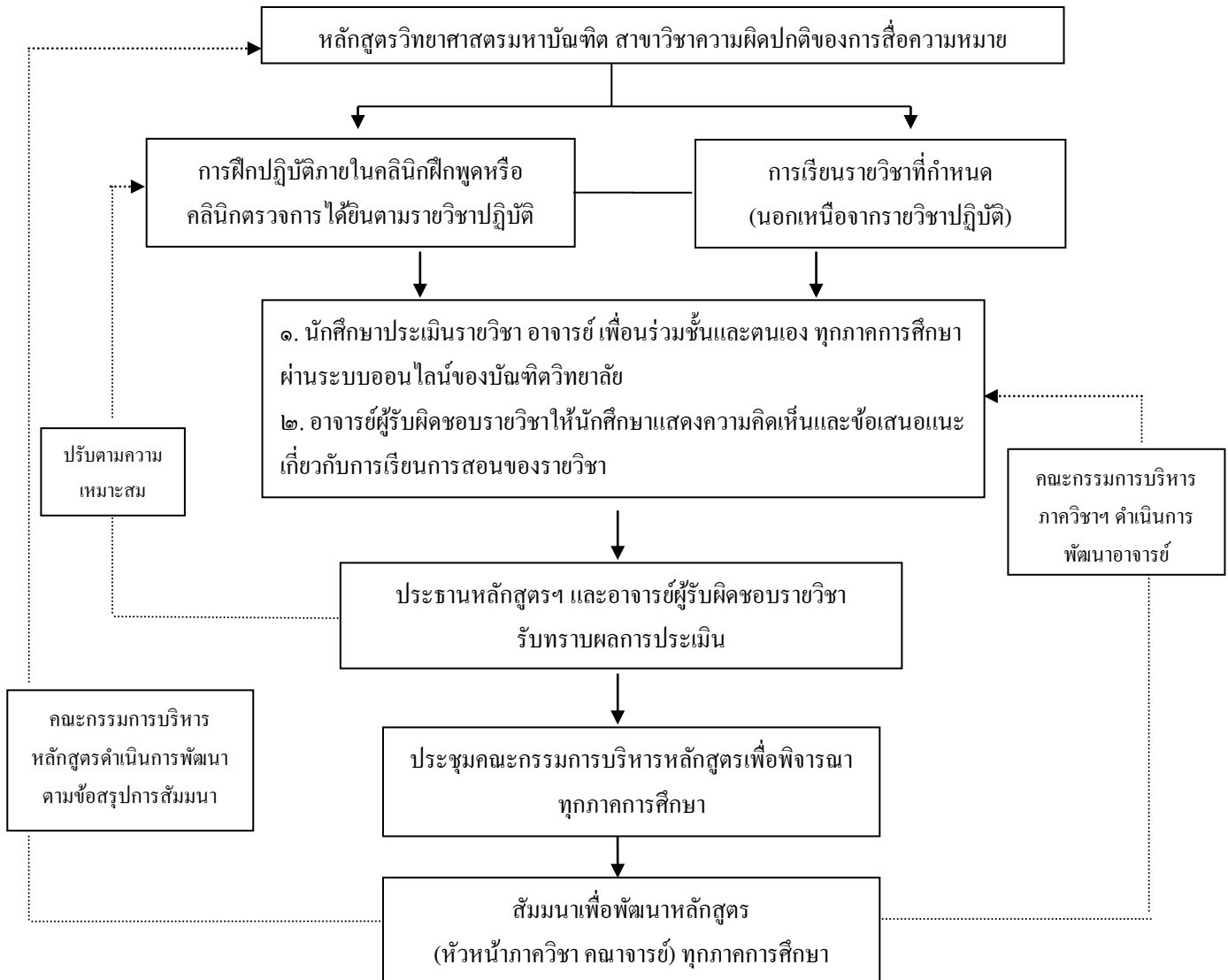
๕.๒.๒ มีการกำหนดวิธีการ เกณฑ์ ช่วงเวลาในการประเมิน การให้เกรด โดยผู้รับผิดชอบรายวิชา ซึ่งจะจัดทำเอกสารพร้อมทั้งชี้แจงแก่นักศึกษาด้วย

๕.๒.๓ มีการพัฒนาเครื่องมือในการประเมินผู้เรียนในแบบ Rubric scale เพื่อให้มีความแม่นยำ น่าเชื่อถือ และยุติธรรม

๕.๒.๔ มีการให้ข้อมูลป้อนกลับผลการประเมินแก่ผู้เรียนโดยในวิชาภาคทฤษฎีมีการแจ้งผลการประเมินทุกกลางภาคและปลายภาคการศึกษา ส่วนวิชาภาคปฏิบัติมีการแจ้งผลการประเมินทุกคาบที่เรียน

๕.๒.๕ ผู้เรียนสามารถเข้าถึงข้อมูลการประเมินได้ โดยสามารถติดต่อผ่านทางอาจารย์ผู้รับผิดชอบรายวิชา และมีช่องทางการอุทธรณ์ที่นักศึกษาสามารถเข้าถึงได้ง่าย

ระบบการรับฟังเสียงนักศึกษา (ช่องทางการอุทธรณ์)
 หลักสูตรวิทยาศาสตร์มหาบัณฑิต สาขาวิชาความผิดปกติของการสื่อความหมาย
 ภาควิชาวิทยาศาสตร์สื่อความหมายและความผิดปกติของการสื่อความหมาย



๖. สิ่งสนับสนุนการเรียนรู้

๖.๑ ภาควิชาฯ จัดให้มีห้องเรียน สื่อวัสดุ อุปกรณ์การศึกษา พร้อมอุปกรณ์โสตทัศนศึกษาที่ทันสมัยและเพียงพอ เพื่อสนับสนุนการศึกษาและการวิจัย

๖.๒ ภาควิชาฯ จัดให้มีห้องสมุดที่มีตำรา หนังสืออ้างอิง และสื่อการเรียนรู้ที่ทันสมัย และคณะฯ ได้จัดให้มีห้องสมุด และฐานข้อมูลอิเล็กทรอนิกส์ในการศึกษาค้นคว้าในสาขาวิชาตามหลักสูตร นอกจากนั้นทางมหาวิทยาลัยยังมีสำนักหอสมุดที่มีบริการด้านข้อมูลข่าวสาร สารสนเทศ และการตรวจค้นเอกสารวิชาการ ด้วยระบบโครงข่ายคอมพิวเตอร์ ซีดีรอม และอินเทอร์เน็ต ซึ่งสามารถค้นหาเอกสารวิชาการจากสถาบันต่างๆ ในต่างประเทศ เพื่อสนับสนุนการศึกษาและการวิจัย

๖.๓ มีห้องปฏิบัติการรวมทั้งเครื่องอุปกรณ์ต่างๆ ที่เพียงพอและทันสมัยเพื่อสนับสนุนการศึกษาและการวิจัย

๖.๔ มีสิ่งสนับสนุนทางไอที เช่น อินเทอร์เน็ต WIFI

๖.๕ ภาควิชาฯ และคณะฯ จัดสิ่งแวดล้อมเชิงสุนทรีย์และมาตรฐานความปลอดภัยเป็นไปตามข้อกำหนด ภาควิชาฯ ได้จัดสภาพแวดล้อมและสิ่งสนับสนุนการเรียนรู้ โดยจัดให้มีห้องพักนักศึกษา คอมพิวเตอร์พร้อม เครื่องพิมพ์เอกสาร คณะฯ จัดให้มีศูนย์กีฬา หน่วยสวัสดิการตรวจสอบสุขภาพ

๗. ตัวบ่งชี้ผลการดำเนินงาน (Key Performance Indicators)

หลักสูตรวิทยาศาสตรมหาบัณฑิต สาขาวิชาความผิดปกติของการสื่อความหมาย มีตัวบ่งชี้ที่ ๑-๕ ซึ่งเป็นตัวบ่งชี้บังคับต้องมีผลดำเนินการบรรลุตามเป้าหมายติดต่อกันไม่น้อยกว่า ๒ ปี และมีจำนวนตัวบ่งชี้ที่มีผลดำเนินการบรรลุเป้าหมายไม่น้อยกว่า ๘๐% ของตัวบ่งชี้รวม โดยพิจารณาจากจำนวนตัวบ่งชี้บังคับและตัวบ่งชี้รวมในแต่ละปี ดังนี้

ตัวบ่งชี้และเป้าหมาย	ปีการศึกษา				
	๒๕๖๑	๒๕๖๒	๒๕๖๓	๒๕๖๔	๒๕๖๕
๑. อาจารย์ผู้รับผิดชอบหลักสูตรอย่างน้อยร้อยละ ๘๐ มีส่วนร่วมในการประชุมเพื่อวางแผน ติดตาม และทบทวนการดำเนินงานหลักสูตร	✓	✓	✓	✓	✓
๒. มีรายละเอียดของหลักสูตรตามแบบ มคอ.๒ ที่สอดคล้องกับกรอบมาตรฐานคุณวุฒิแห่งชาติ	✓	✓	✓	✓	✓
๓. มีรายละเอียดของรายวิชา ตามแบบ มคอ.๓ อย่างน้อยก่อนการเปิดสอนในแต่ละภาค การศึกษาให้ครบทุกรายวิชา	✓	✓	✓	✓	✓
๔. จัดทำรายงานผลการดำเนินการของรายวิชา ตามแบบ มคอ.๕ ภายใน ๓๐ วัน หลังสิ้นสุดภาคการศึกษา	✓	✓	✓	✓	✓
๕. จัดทำรายงานผลการดำเนินการของหลักสูตรตามแบบ มคอ.๗ ภายใน ๖๐ วัน หลังสิ้นสุดปีการศึกษา	✓	✓	✓	✓	✓
๖. มีการทวนสอบผลสัมฤทธิ์ของนักศึกษาตามมาตรฐานผลการเรียนรู้ที่กำหนดใน มคอ. ๓ อย่างน้อยร้อยละ ๒๕ ของรายวิชาที่เปิดสอนในแต่ละปีการศึกษา	✓	✓	✓	✓	✓
๗. มีการพัฒนา ปรับปรุงการจัดการเรียนการสอน กลยุทธ์การสอน หรือการประเมินผลการเรียนรู้จากผลการประเมินการดำเนินงานที่รายงานใน มคอ.๗ ปีที่แล้ว		✓	✓	✓	✓
๘. อาจารย์ใหม่ทุกคนได้รับการปฐมนิเทศหรือคำแนะนำด้านการจัดการเรียนการสอน	✓	✓	✓	✓	✓
๙. อาจารย์ประจำหลักสูตรทุกคนได้รับการพัฒนาทางวิชาการ และ/หรือวิชาชีพอย่างน้อยปีละ ๑ ครั้ง	✓	✓	✓	✓	✓
๑๐. จำนวนบุคลากรสนับสนุนการเรียนการสอน ได้รับการพัฒนาวิชาการ และ/หรือวิชาชีพไม่น้อยกว่า ร้อยละ ๕๐ ต่อปี	✓	✓	✓	✓	✓

หลักสูตรปรับปรุงนี้ ได้รับความเห็นชอบจากสภามหาวิทยาลัยมหิดล ในคราวประชุมครั้งที่ ๕๓๒ เมื่อวันที่ ๑๖ พฤษภาคม ๒๕๖๑

ตัวบ่งชี้และเป้าหมาย	ปีการศึกษา				
	๒๕๖๑	๒๕๖๒	๒๕๖๓	๒๕๖๔	๒๕๖๕
๑๑. ระดับความพึงพอใจของนักศึกษาปีสุดท้าย/มหาบัณฑิตใหม่ที่มีต่อคุณภาพหลักสูตร เฉลี่ยไม่น้อยกว่า ๓.๕ จากคะแนนเต็ม ๕.๐		✓	✓	✓	✓
๑๒. ระดับความพึงพอใจของผู้ใช้มหาบัณฑิตที่มีต่อมหาบัณฑิตใหม่เฉลี่ยไม่น้อยกว่า ๓.๕ จากคะแนนเต็ม ๕.๐			✓	✓	✓

หมวดที่ ๘ การประเมินและปรับปรุงการดำเนินการของหลักสูตร

๑. การประเมินประสิทธิผลของการสอน

๑.๑ การประเมินกลยุทธ์การสอน

กระบวนการที่จะใช้ในการประเมินและปรับปรุงยุทธศาสตร์ที่วางแผนไว้เพื่อพัฒนาการเรียนการสอน นั้นพิจารณาจากสรุปรายงานผลการประเมินรายวิชา และประเมินอาจารย์โดยนักศึกษา และการประเมินตัวผู้เรียนโดยอาจารย์ผู้สอนจะต้องประเมินผู้เรียนในทุกๆ หัวข้อว่ามีความเข้าใจหรือไม่ โดยอาจประเมินจากการทดสอบย่อย การสังเกตพฤติกรรมของนักศึกษา การอภิปรายโต้ตอบจากนักศึกษา การตอบคำถามของนักศึกษา ในชั้นเรียน ซึ่งเมื่อรวบรวมข้อมูลจากที่กล่าวข้างต้นแล้ว ก็ควรจะสามารถประเมินเบื้องต้นถึงความเข้าใจของผู้เรียน หากพบว่าผู้เรียนไม่เข้าใจก็จะต้องมีการปรับเปลี่ยนวิธีสอน การทดสอบกลางภาคเรียนและปลายภาคเรียน จะสามารถชี้ได้ถึงความเข้าใจของผู้เรียนในเนื้อหาที่ได้สอนไป หากพบว่ามีปัญหาก็จะต้องมีการดำเนินการวิจัยเพื่อพัฒนาการเรียนการสอนในโอกาสต่อไป

๑.๒ การประเมินทักษะของอาจารย์ในการใช้แผนกลยุทธ์การสอน

ให้นักศึกษามีการประเมินทักษะของอาจารย์ในการใช้แผนกลยุทธ์การสอนโดยพิจารณาจาก ทักษะกลยุทธ์การสอน การตรงต่อเวลา การชี้แจงเป้าหมาย วัตถุประสงค์รายวิชา ชี้แจงเกณฑ์การประเมินผลรายวิชา และการใช้สื่อการสอนในทุกๆรายวิชา และการประเมินของนักศึกษาในแต่ละรายวิชา การสังเกตการณ์ของอาจารย์ผู้รับผิดชอบหลักสูตรหรือประธานหลักสูตรฯ การทดสอบผลการเรียนรู้ของนักศึกษา

๒. การประเมินหลักสูตรในภาพรวม

การประเมินหลักสูตรในภาพรวมนั้นจะกระทำโดยการสำรวจผลสัมฤทธิ์ของนักศึกษา ความต้องการ ความพึงพอใจของผู้มีส่วนได้ส่วนเสียซึ่งประกอบด้วยนักศึกษา มหาบัณฑิต คณาจารย์ และผู้ใช้มหาบัณฑิต ต่อคุณลักษณะที่พึงประสงค์ความสามารถในการปฏิบัติงานของมหาบัณฑิตในความรับผิดชอบ และประเด็นที่ต้องมีการรวบรวมข้อมูลทั้งหมดเพื่อการปรับปรุงและพัฒนาหลักสูตร

๓. การประเมินผลการดำเนินงานตามรายละเอียดหลักสูตร

การประเมินคุณภาพการศึกษาประจำปีตามดัชนีบ่งชี้ผลการดำเนินงานที่ระบุในหมวดที่ ๗ ข้อ ๗ โดยคณะกรรมการประเมินอย่างน้อย ๓ คน ประกอบด้วยผู้ทรงคุณวุฒิในสาขาวิชาอย่างน้อย ๑ คน (ควรเป็นคณะกรรมการประเมินชุดเดียวกับการประกันคุณภาพภายใน) โดยมีเกณฑ์การประเมินดังนี้

ระดับ “ควรปรับปรุง” หมายถึง มีผลการดำเนินการไม่ครบ ๑๐ ข้อแรก

ระดับ “ดี” หมายถึง มีผลการดำเนินการครบ ๑๐ ข้อแรก

ระดับ “ดีมาก” หมายถึง มีผลการดำเนินการครบทุกข้อ

ทั้งนี้ มหาวิทยาลัยได้กำหนดให้ทุกหลักสูตรมีการพัฒนาหลักสูตรให้ทันสมัย แสดงการปรับปรุงดัชนีด้านมาตรฐานและคุณภาพการศึกษาเป็นระยะอย่างน้อยทุก ๓ ปี และมีการประเมินเพื่อพัฒนาหลักสูตรอย่างต่อเนื่องทุก ๕ ปี

๔. การทบทวนผลการประเมินและวางแผนปรับปรุง

คณะกรรมการบริหารหลักสูตรและคณาจารย์รวบรวมข้อมูลผลสำรวจความต้องการและความพึงพอใจของนักศึกษา มหาบัณฑิต ศิษย์เก่า ผู้ใช้มหาบัณฑิตและผู้เกี่ยวข้อง เพื่อเตรียมความพร้อมในการปรับปรุงหลักสูตรให้สอดคล้องกับความต้องการของตลาด จะทำให้ทราบปัญหาของการบริหารหลักสูตรทั้งในภาพรวมและในแต่ละรายวิชา กรณีที่พบปัญหาของรายวิชาที่สามารถที่จะดำเนินการปรับปรุงรายวิชานั้นๆ ได้ทันที ซึ่งก็จะเป็นการปรับปรุงย่อย ในการปรับปรุงย่อยนั้นควรทำได้ตลอดเวลาที่พบปัญหา สำหรับการปรับปรุงหลักสูตรทั้งฉบับนั้น จะกระทำทุก ๕ ปี ทั้งนี้เพื่อให้หลักสูตรมีความทันสมัยและสอดคล้องกับความต้องการของผู้ใช้มหาบัณฑิต และสอดคล้องกับข้อบังคับมหาวิทยาลัยมหิดลว่าด้วยการศึกษาระดับบัณฑิตศึกษา พ.ศ. ๒๕๕๒ ที่กำหนดให้ทุกหลักสูตรมีการพัฒนาหลักสูตรให้ทันสมัย แสดงการปรับปรุงดัชนีด้านมาตรฐานและคุณภาพการศึกษาเป็นระยะ อย่างน้อยทุก ๕ ปี และมีการประเมินเพื่อพัฒนาหลักสูตรอย่างต่อเนื่องทุก ๕ ปี

เอกสารแนบ
ภาคผนวก ก คำอธิบายรายวิชา

(๑) หมวดวิชาแกน**หน่วยกิต (บรรยาย-ปฏิบัติ-ศึกษาด้วยตนเอง)****รพส ๖๐๒ วิทยาระเบียบวิธีวิจัย****๒ (๒-๐-๔)****RACD 602 Research Methodology**

ทบทวน วิเคราะห์ วิจัย ผลงานวิจัยที่เกี่ยวข้อง ในสาขาวิชาความผิดปกติของการสื่อความหมาย การประยุกต์สร้างองค์ความรู้ วางแผน ออกแบบงานวิจัย เพื่อจัดการแก้ปัญหาทางคลินิก หลักการทางสถิติ การใช้โปรแกรมสำเร็จรูปในการวิเคราะห์ข้อมูล การเขียนโครงร่างงานวิจัย ตามหลักจริยธรรมและจรรยาบรรณแห่งวิชาชีพ

Review, analysis of research related to communication disorders; application of knowledge; planning and research design for clinical problem solving; statistics, software programs for data analysis; proposal writing

รพส ๖๔๑ การสื่อความหมายในผู้สูงอายุ**๓ (๓-๐-๖)****RACD 641 Communication in the Elderly**

ความรู้พื้นฐานเกี่ยวกับการสื่อความหมายของผู้สูงอายุ การป้องกันปัญหาความผิดปกติของการสื่อความหมาย ลักษณะความผิดปกติด้านการสื่อความหมายในผู้สูงอายุ การประเมิน วินิจฉัย การแก้ไข การให้คำปรึกษาเพื่อเพิ่มคุณภาพชีวิตที่ดีขึ้นแก่ผู้สูงอายุ

Basic knowledge of communication in the aged; preventing communication disorders; characteristics of communication disorders; evaluation, diagnosis, treatment; counseling for improving the quality of life

รพส ๖๓๘ สัมมนาความผิดปกติของการสื่อความหมาย**๓ (๓-๐-๖)****RACD 638 Seminar in Communication Disorders**

ความผิดปกติด้านการได้ยิน ด้านภาษาและการพูด การประเมินและการแก้ไขในเชิงลึก และงานวิจัยที่เกี่ยวกับความผิดปกติด้านการได้ยิน ด้านภาษาและการพูด

In-depth issues in hearing, speech and language disorders; evaluation and treatment; research in hearing, speech and language disorders

(๒) หมวดวิชาบังคับ

หน่วยกิต (บรรยาย-ปฏิบัติ-ศึกษาด้วยตนเอง)

รหัส ๕๒๔ ปฏิบัติการคลินิกภาษาและการพูด ๑ RACD 524 Speech Clinic Practicum I	๒ (๐-๖-๒)
<p>ฝึกปฏิบัติการประเมิน วินิจฉัย วางแผนการสอน การบำบัดและแก้ไขความผิดปกติทางภาษา และการพูดของผู้ที่มีปากแหว่งเพดานโหว่และผู้ที่มีเสียงผิดปกติโดยใช้วิธีการ เทคโนโลยีที่ทันสมัย การให้คำปรึกษาตามมาตรฐานวิชาชีพ</p> <p>Practicum in evaluation, diagnosis, planning; treatment and management of speech and language disorders of people with cleft lip, cleft palate, and voice disorders using new technology; counseling according to professional standards</p>	
รหัส ๕๒๕ ปฏิบัติการคลินิกการได้ยิน ๑ RACD 525 Audiology Clinic Practicum I	๒ (๐-๖-๒)
<p>ปฏิบัติการตรวจการได้ยินระดับก้านสมองเพื่อประมาณระดับการได้ยินในทารกและเด็กเล็ก ด้วยเสียงคลิก โทนีปิปส์ ออดิโอรีสเตตัสเตทเรสปอนส์ สเตคโคออดิโอรีเรสปอนส์ การตรวจการได้ยินระดับสมอง มิติเดิลลาเท็นซีเรสปอนส์ เลทลาเท็นซีเรสปอนส์ และพี ๓๐๐</p> <p>Practicum in auditory brainstem response for threshold estimation in infants and young children using clicks, tone pips; auditory steady state response, stacked auditory response, middle latency response, late latency response, and P300</p>	
รหัส ๕๒๖ ปฏิบัติการคลินิกภาษาและการพูด ๒ RACD 526 Speech Clinic Practicum II	๒ (๐-๖-๒)
<p>ฝึกปฏิบัติการประเมิน วินิจฉัย วางแผนการสอน การบำบัดและแก้ไขความผิดปกติทางภาษา และการพูดของผู้ที่มีภาวะความผิดปกติทางระบบประสาทโดยใช้วิธีการ เทคโนโลยีที่ทันสมัย การให้คำปรึกษาตามมาตรฐานวิชาชีพ</p> <p>Practicum in evaluation, diagnosis, planning; treatment and management of speech and language disorders in people with neurological disorders using new technology; counseling according to professional standards</p>	

หน่วยกิต (บรรยาย-ปฏิบัติ-ศึกษาด้วยตนเอง)

รมผส ๕๒๗ ปฏิบัติงานคลินิกการได้ยิน ๒

๒ (๐-๖-๒)

RACD 527 Audiology Clinic Practicum II

ฝึกปฏิบัติการซักประวัติข้อมูลที่เกี่ยวข้องกับเด็ก ตรวจการได้ยินโดยการสังเกตพฤติกรรม ประกอบการให้แรงเสริมทางสายตา ตรวจการได้ยินแบบตั้งเงื่อนไขประกอบการเล่น การประเมินและใส่เครื่องช่วยฟังสำหรับเด็กหูพิการ และการให้คำปรึกษา

Practicum in taking pediatric histories; visual reinforcement audiometry, conditioned play audiometry; hearing aid verification and fitting for hearing impaired children; and counseling

รมผส ๕๒๘ ความผิดปกติด้านภาษาและการพูด เนื่องมาจากระบบประสาท

๓ (๓-๐-๖)

RACD 528 Neurological Speech Disorders

ลักษณะความผิดปกติทางภาษาและการควบคุมการพูด ของผู้ใหญ่ที่มีภาวะความผิดปกติทางระบบประสาท สาเหตุ การประเมิน การวินิจฉัย และการแก้ไขความผิดปกติทางภาษาและการควบคุมการพูด

Characteristics of language and motor speech disorders in adults with neurological disorders; causes, evaluation, diagnosis and treatment of language and motor speech disorders

รมผส ๕๓๒ ระบบการทรงตัวและการฟื้นฟูสมรรถภาพการทรงตัว

๓ (๒-๓-๕)

RACD 532 Vestibular System and Vestibular Rehabilitation

กายวิภาคศาสตร์ และสรีรวิทยาของระบบประสาทการทรงตัวทั้งในภาวะปกติ และผิดปกติ กลไกการควบคุมการทรงตัว การปรับสภาวะ การปรับตัวของระบบประสาท สาเหตุ และกลไกทางจิตวิทยา อาการและอาการแสดง หลักการประเมินระบบการทรงตัว โปรแกรมฟื้นฟูสมรรถภาพการทรงตัวในโรคชนิดต่าง ๆ การปฏิบัติงานทางคลินิกการฟื้นฟูสมรรถภาพการทรงตัว

Anatomy and physiology of the vestibular and balance systems, both normal and abnormal; eye control mechanism, adjustment, compensatory mechanism; causes of common vestibular disorders, psychological mechanisms, signs and symptoms; evaluation of vestibular dysfunction; rehabilitation programs for a variety of vestibular disorders; clinical practice in vestibular rehabilitation

หน่วยกิต (บรรยาย-ปฏิบัติ-ศึกษาด้วยตนเอง)

รมผส ๖๑๖	เสียงผิดปกติ	๓ (๓-๐-๖)
RACD 616	Voice Disorders ลักษณะเสียงผิดปกติ สาเหตุ การประเมิน การวินิจฉัย การแก้ไขการพูดในผู้ที่มีเสียงผิดปกติ การสอนพูดผู้ที่ไร้กล่องเสียง Characteristics of voice disorders; causes, evaluation, diagnosis and management in people with voice disorders; speech therapy for laryngectomees	
รมผส ๖๓๓	การได้ยินในเด็ก	๓ (๓-๐-๖)
RACD 633	Pediatric Audiology พัฒนาการของการได้ยินในเด็กปกติและเด็กหูพิการ สาเหตุของการสูญเสียการได้ยินในเด็ก วิธีการวินิจฉัยความผิดปกติของการได้ยิน การช่วยเหลืออย่างเหมาะสม หลักการเลือกและการประเมิน เครื่องช่วยการได้ยินสำหรับเด็กหูพิการ หูพิการชนิดถ่ายทอดทางพันธุกรรมและการให้คำปรึกษา Development of auditory behavior in normal children and children with hearing impairment; causes of hearing loss in children, diagnostic procedures, appropriate management; principles of hearing device selection and evaluation; genetic deafness and counseling	
รมผส ๖๓๙	ปฏิบัติงานคลินิกภาษาและการพูด ๓	๒ (๐-๖-๒)
RACD 639	Speech Clinic Practicum III ฝึกปฏิบัติการประเมิน วินิจฉัย วางแผนการสอน การบำบัดและแก้ไขความผิดปกติทางภาษา และการพูดของผู้ที่มีความผิดปกติของการสื่อความหมายทุกประเภท โดยใช้วิธีการ เทคโนโลยีที่ทันสมัย การให้คำปรึกษาตามจรรยาบรรณวิชาชีพ Practicum in evaluation, diagnosis, planning; treatment and management of speech and language disorders in people with all types of communication disorders using new technology; counseling according to professional ethics	
รมผส ๖๔๐	ปฏิบัติงานคลินิกการได้ยิน ๓	๒ (๐-๖-๒)
RACD 640	Audiology Clinic Practicum III ฝึกปฏิบัติตรวจและฟื้นฟูสมรรถภาพการทรงตัว ทดสอบอุปกรณ์รับเสียงฝังหูชั้นในในห้องผ่าตัดและ ปรับกระแสไฟฟ้าให้ผู้ป่วยที่ใช้อุปกรณ์รับเสียงฝังหูชั้นใน ประเมินความสามารถในการฟัง และให้คำปรึกษาภายหลังการใช้อุปกรณ์รับเสียงฝังหูชั้นใน Practicum in vestibular function tests and rehabilitation; device testing in the operating room and cochlear implant mapping; assessment of auditory performance and counseling after cochlear implantation	

(๓) หมวดวิชาเลือก

หน่วยกิต (บรรยาย-ปฏิบัติ-ศึกษาด้วยตนเอง)

รมผส ๕๓๐	อุปกรณ์ก้าวหน้าช่วยการได้ยิน	๒ (๒-๐-๔)
RACD 530	Advanced Hearing Devices เทคโนโลยีที่เป็นปัจจุบันของเครื่องช่วยฟัง เครื่องช่วยฟังชนิดการนำเสียงทางกระดูก เครื่องช่วยฟังชนิดส่งสัญญาณไปหูด้านตรงข้าม เครื่องกลบเสียงรบกวนในหู อุปกรณ์รับเสียงฝังหูชั้นในและ อุปกรณ์ช่วยการได้ยินชนิดฝังแบบอื่น Updated hearing aids technology; bone conduction hearing aid; contralateral routing of hearing aid signal; tinnitus masker; cochlear implant and other implantable hearing devices	
รมผส ๕๓๑	คลื่นไฟฟ้าของระบบการได้ยินก้าวหน้า	๒ (๒-๐-๔)
RACD 531	Advanced in Auditory Evoked Potentials การตรวจการได้ยินระดับก้านสมองชนิดก้าวหน้า การตรวจเพื่อวินิจฉัยเนื้องอกของประสาทหูที่มีขนาดเล็กโดยใช้ สแตคเอปียาร์ มิติเด็ลลาเทนซีเรสปอนส์ เลทลาเทนซีเรสปอนส์ และออติทอรีพี ๓๐๐ เรสปอนส์ (พี ๓๐๐) Advanced auditory evoked potentials; diagnosis of small tumors with stacked ABR, middle latency response, late latency response and auditory P300 response (P300)	
รมผส ๖๑๗	การพูดติดอ่าง	๒ (๒-๐-๔)
RACD 617	Stuttering ลักษณะการพูดติดอ่าง สาเหตุ การประเมิน การวินิจฉัย การแก้ไขการพูดติดอ่าง ทฤษฎีการพูดติดอ่างที่เกี่ยวข้องกับสาเหตุและการแก้ไข การให้คำปรึกษา Nature of stuttering; causes, evaluation, diagnosis, treatment; theories of stuttering related to causation and treatment; counseling	
รมผส ๖๑๘	การพูดของผู้ที่มีปากแหว่ง เพดานโหว่	๒ (๒-๐-๔)
RACD 618	Cleft Lip and Palate Speech ลักษณะการพูดของผู้ที่มีปากแหว่ง เพดานโหว่ สาเหตุ การประเมิน การวินิจฉัย การแก้ไขและให้คำปรึกษา Speech characteristics of cleft lip and palate; causes, evaluation, diagnosis, treatment and counseling	

หน่วยกิต (บรรยาย-ปฏิบัติ-ศึกษาด้วยตนเอง)

รมผส ๖๒๕ การกลืนผิดปกติ RACD 625 Swallowing Disorders ความรู้พื้นฐานเกี่ยวกับกลไกการกลืน ลักษณะการกลืนที่ผิดปกติ การประเมิน การวินิจฉัย การ แก้ไขและให้คำปรึกษา Basic knowledge of the swallowing mechanism; characteristics of swallowing disorders; evaluation, diagnosis, treatment and counseling	๒ (๒-๐-๔)
--	------------------

รมผส ๖๔๕ ความผิดปกติของระบบการได้ยินในสมองส่วนกลาง RACD 645 Central auditory processing disorders ระบบการประมวลผลการได้ยินในสมองส่วนกลาง สาเหตุและลักษณะอาการของผู้ที่มี ระบบประมวลผลการได้ยินในสมองส่วนกลางผิดปกติ การซักประวัติ การตรวจวินิจฉัย การแปลผล และการ ช่วยเหลือผู้ป่วยโดยทีมบุคลากรที่เกี่ยวข้อง Central auditory processing; causes and symptoms of people with central auditory processing disorders; history taking; diagnosis, interpretation and intervention by an audiological team approach	๒ (๒-๐-๔)
--	------------------

(๔) วิทยานิพนธ์

รมผส ๖๙๘ วิทยานิพนธ์ RACD 698 Thesis การกำหนดหัวข้อวิจัยและโครงสร้างงานวิจัย ด้านความผิดปกติของการสื่อความหมาย จริยธรรมการวิจัย การดำเนินการวิจัย การเขียนวิทยานิพนธ์ การเขียนบทความเพื่อเผยแพร่ในวารสาร การเผยแพร่หรือนำเสนอผลงานต่อที่ประชุมวิชาการด้วยจริยธรรมการเผยแพร่ผลงานวิชาการ Identifying research topics for proposals in communication disorders; ethics of research; conducting research; thesis writing; research article writing for publication in journals; publishing or presenting research at academic conferences; ethics of academic publication and presentation	๑๒ (๐-๔๘-๐)
---	--------------------

เอกสารแนบ
ภาคผนวก ข รายละเอียดอาจารย์ประจำหลักสูตร

๑. ชื่อ รองศาสตราจารย์กฤษณา เลิศสุขประเสริฐ

คุณวุฒิ

คุณวุฒิ	สาขาวิชา	สำเร็จการศึกษาจาก	
		สถาบัน	พ.ศ.
ศศ.ม.	ความผิดปกติของการสื่อความหมาย	มหาวิทยาลัยมหิดล	๒๕๒๓
วท.บ.	พยาบาล	มหาวิทยาลัยมหิดล	๒๕๑๙

สังกัด ภาควิชาวิทยาศาสตร์สื่อความหมาย และความผิดปกติของการสื่อความหมาย
คณะแพทยศาสตร์โรงพยาบาลรามาธิบดี มหาวิทยาลัยมหิดล

งานวิจัยที่สนใจหรือมีความชำนาญการ

๑. ความผิดปกติของการได้ยิน การวินิจฉัย การฟื้นฟูสมรรถภาพ
๒. เครื่องช่วยการได้ยิน

ผลงานทางวิชาการที่ไม่ใช่ส่วนหนึ่งของการศึกษาเพื่อรับปริญญา และเป็นผลงานที่ได้รับการเผยแพร่ตามหลักเกณฑ์ที่กำหนดในการพิจารณาแต่งตั้งให้บุคคลดำรงตำแหน่งทางวิชาการในรอบ ๕ ปีย้อนหลัง ผลงานวิจัยที่ได้รับการตีพิมพ์เผยแพร่

Lertsukprasert K, Wattanawongswang W, Suvanich R. Thai tonal perception in cochlear implant children. 10th Asia Pacific Conference on Speech, Language and Hearing (APCSLH 2017), September 12-14 2017, Narita, Japan. (proceeding)

Lertsukprasert K, Suvanich R. Thresholds Measurement in Hearing Impaired Children by the Use of Nonverbal Conditioning Set. The 2016 ASHA Convention, November 16-19 2016, Philadelphia, U.S.A. (proceeding)

Wattanawongswang W, Lertsukprasert K, Suvanich R. Thai tonal expression in preschool normal children. Rama Med J 2015; 38:82-87.

Lertsukprasert K, Dechongkit S. An overview of higher education programs in communication disorders in Thailand. Rama Med J 2014; 37: 118-25.

ผลงานทางวิชาการในลักษณะอื่น

สิ่งประดิษฐ์ “เครื่องระบายความชื้นสำหรับอุปกรณ์ช่วยการได้ยิน” อนุสิทธิบัตรเลขที่ ๖๒๕๒

สิ่งประดิษฐ์ “ชุดตั้งเงื่อนไขประกอบการตรวจการได้ยินสำหรับเด็กหูพิการ” อนุสิทธิบัตรเลขที่ ๘๔๗๕

ภาระงานสอนในหลักสูตรปัจจุบัน

รมผส ๕๒๓	คลื่นไฟฟ้าของระบบการได้ยินก้ำวหน้า	๓ (๓-๐-๖)
รมผส ๕๒๕	ปฏิบัติงานคลินิกการได้ยิน ๑	๓ (๐-๙-๓)
รมผส ๕๒๗	ปฏิบัติงานคลินิกการได้ยิน ๒	๓ (๐-๙-๓)
รมผส ๕๓๐	อุปกรณ์ช่วยการได้ยินก้ำวหน้า	๓ (๓-๐-๖)
รมผส ๖๓๓	การได้ยินในเด็ก	๓ (๓-๐-๖)
รมผส ๖๓๘	สัมมนาความผิดปกติของการสื่อความหมาย	๓ (๓-๐-๖)
รมผส ๖๔๐	ปฏิบัติงานคลินิกการได้ยิน ๓	๓ (๐-๙-๓)
รมผส ๖๔๒	การได้ยินในผู้สูงอายุ	๓ (๓-๐-๖)
รมผส ๖๙๘	วิทยานิพนธ์	๑๒ (๐-๔๘-๐)

ภาระงานสอนในหลักสูตรปรับปรุง

รมผส ๕๓๑	คลื่นไฟฟ้าของระบบการได้ยินก้ำวหน้า	๒ (๒-๐-๔)
รมผส ๕๒๕	ปฏิบัติงานคลินิกการได้ยิน ๑	๒ (๐-๖-๒)
รมผส ๕๒๗	ปฏิบัติงานคลินิกการได้ยิน ๒	๒ (๐-๖-๒)
รมผส ๕๓๐	อุปกรณ์ก้ำวหน้าช่วยการได้ยิน	๒ (๒-๐-๔)
รมผส ๖๓๓	การได้ยินในเด็ก	๓ (๓-๐-๖)
รมผส ๖๓๘	สัมมนาความผิดปกติของการสื่อความหมาย	๓ (๓-๐-๖)
รมผส ๖๔๐	ปฏิบัติงานคลินิกการได้ยิน ๓	๒ (๐-๖-๒)
รมผส ๖๔๑	การสื่อความหมายในผู้สูงอายุ	๓ (๓-๐-๖)
รมผส ๖๔๕	ความผิดปกติของระบบการได้ยินในสมองส่วนกลาง	๒ (๒-๐-๔)
รมผส ๖๙๘	วิทยานิพนธ์	๑๒ (๐-๔๘-๐)

๒. ชื่อ รองศาสตราจารย์ นพ.จันทรชัย เจริญประเสริฐ

คุณวุฒิ

คุณวุฒิ	สาขาวิชา	สำเร็จการศึกษาจาก	
		สถาบัน	พ.ศ.
M.Sc.	Audiological Medicine	ILO, UCL, London	๒๕๓๗
ว.ว.	ประสาทวิทยา	มหาวิทยาลัยมหิดล	๒๕๓๔
ศศ.ม.	ความผิดปกติของการสื่อความหมาย	มหาวิทยาลัยมหิดล	๒๕๓๑
พ.บ.	-	มหาวิทยาลัยมหิดล	๒๕๒๖

สังกัด ภาควิชาโสต ศอ นาสิกวิทยา
คณะแพทยศาสตร์โรงพยาบาลรามาธิบดี

งานวิจัยที่สนใจหรือมีความชำนาญการ

โสตประสาทวิทยา อาการเวียนศีรษะ การแก้ไขการพูด

ผลงานทางวิชาการที่ไม่ใช่ส่วนหนึ่งของการศึกษาเพื่อรับปริญญา และเป็นผลงานที่ได้รับการเผยแพร่ตามหลักเกณฑ์ที่กำหนดในการพิจารณาแต่งตั้งให้บุคคลดำรงตำแหน่งทางวิชาการในรอบ ๕ ปีซ้อนหลังผลงานวิจัยที่ได้รับการตีพิมพ์เผยแพร่

Jariengprasert C, Tiensuwan M, Euasirirattanapaisan K. A comparison of vestibular evoked myogenic potential (VEMP) between definite Meniere's disease patients and normal healthy adults. J Med Assoc Thai. 2014,96(12):1563-8.

Boonkongchuen P, Pongpakdee S, Jindahra P, Papsing C, Peerapatmongkol P, Wetchaphanphesat S, Paiboonpol S, Dejthevaporn C, Tanprawate S, Nudsasarn A, Jariengprasert C, Muntham D, Ingsathit A and Pulkes T. Clinical analysis of adult-onset spino-cerebellar ataxias in Thailand. BMC Neurology 2014, 14:75; <http://www.biomedcentral.com/1471-2377/14/75>.

บทความทางวิชาการ

จันทรชัย เจริญประเสริฐ บทความ เวียนศีรษะและเวียนศีรษะหมุน Dizziness and Vertigo ใน ศศิโสภณ เกียรติบูรณกุล บรรณาธิการ. ตำราภาวะฉุกเฉินทางอายุรศาสตร์ เล่ม ๑, กรุงเทพฯ: ราชวิทยาลัยอายุรแพทย์แห่งประเทศไทยจัดพิมพ์, ๒๕๕๗ หน้า ๕๙-๗๗.

จันทร์ชัย เจริญประเสริฐ บทความ เวียนศีรษะหมุน Vertigo ใน รุ่งโรจน์ พิทยศิริ, อีรธร พูลเกษ,
บรรณาธิการ. ตำราประสาทวิทยาคลินิก, กรุงเทพฯ: สมาคมประสาทวิทยาแห่งประเทศไทย
จัดพิมพ์, ๒๕๕๖ หน้า ๙๑๐-๓๓.

ภาระงานสอนในปัจจุบัน

รมผส ๖๐๒	วิทยาาระเบียบวิธีวิจัย	๓ (๓-๐-๖)
รมผส ๕๒๙	ความผิดปกติของระบบการทรงตัว	๓ (๓-๐-๖)
รมผส ๖๓๘	สัมมนาความผิดปกติของการสื่อความหมาย	๓ (๓-๐-๖)
รมผส ๖๔๓	การฟื้นฟูสมรรถภาพการทรงตัว	๓ (๓-๐-๖)
รมผส ๖๙๘	วิทยานิพนธ์	๑๒ (๐-๔๘-๐)

ภาระงานสอนในหลักสูตรปรับปรุง

รมผส ๕๓๒	ระบบการทรงตัวและการฟื้นฟูสมรรถภาพการทรงตัว	๓ (๒-๓-๕)
รมผส ๖๓๘	สัมมนาความผิดปกติของการสื่อความหมาย	๓ (๓-๐-๖)
รมผส ๖๙๘	วิทยานิพนธ์	๑๒ (๐-๔๘-๐)

๓. ผู้ช่วยศาสตราจารย์ ดร.กัลยาณี มกรภิรมย์

คุณวุฒิ	สาขาวิชา	สำเร็จการศึกษาจาก	
		สถาบัน	พ.ศ.
ปร.ด.	ประสาทยุติศาสตร์	มหาวิทยาลัยมหิดล	๒๕๔๔
ศศ.ม.	ความผิดปกติของการสื่อความหมาย	มหาวิทยาลัยมหิดล	๒๕๓๗
วท.บ.	การพยาบาลและผดุงครรภ์	มหาวิทยาลัยมหิดล	๒๕๒๘

สังกัด ภาควิชาวิทยาศาสตร์สื่อความหมาย และความผิดปกติของการสื่อความหมาย

คณะแพทยศาสตร์โรงพยาบาลรามาธิบดี

งานวิจัยที่สนใจหรือมีความชำนาญการ

-เสียงผิดปกติ

-การพูดของผู้ที่มีปากแหว่งเพดานโหว่

-ภาษาและการพูดผิดปกติเนื่องมาจากระบบประสาทและสมอง

ผลงานทางวิชาการที่ไม่ใช้ส่วนหนึ่งของการศึกษาเพื่อรับปริญญา และเป็นผลงานที่ได้รับการเผยแพร่ตามหลักเกณฑ์ที่กำหนดในการพิจารณาแต่งตั้งให้บุคคลดำรงตำแหน่งทางวิชาการในรอบ ๕ ปีย้อนหลัง ผลงานวิจัยที่ได้รับการตีพิมพ์เผยแพร่

Makarabhirom K, Prathanee B, Uppanasak N, Chowchuen B, Sampanthawong T. Cleft

Speech Type Characteristics in Patients with Cleft Lip/ Palate in Lao PDR. J Med Assoc Thai 2017; 100 (Suppl. 6) : s9-s15.

Makarabhirom K, Prathanee B, Pummnum T, Uppanasak N, phanomwan Y,

Sampanthawong T. Speech Outcome for Cleft Lip/Palate Patients from Speech Camps. the 2016 ASHA convention, November 16-19 2016, Philadelphia, USA (proceeding).

Makarabhirom K, Prathaneel B, Suphawattariyakul R, Yoodee P. Speech Therapy for

Children with Cleft Lip and Palate Using a Community-Based Speech Therapy Model with Speech Assistants. J Med Assoc Thai 2015; 98 (Suppl. 7) : s140-s150.

Prathaneel B, Makarabhirom K, Pummnum Tawitree, Seepuham Cholada, Jaiyong P,

Pradubwong S. Khon Kaen: Community-Based Speech Therapy Model for an Area Lacking in Speech Services for Clefts. Southeast Asian J Trop Med Public Health. 2014; 45(5):1182-5.

ภาระงานสอนในปัจจุบัน

รมผส ๕๒๔	ปฏิบัติงานคลินิกภาษาและการพูด ๑	๓ (๐-๙-๓)
รมผส ๕๒๖	ปฏิบัติงานคลินิกภาษาและการพูด ๒	๓ (๐-๙-๓)
รมผส ๕๒๘	ความผิดปกติด้านภาษาและการพูดเนื่องมาจากระบบประสาท	๓ (๓-๐-๖)
รมผส ๖๐๒	วิทยาระเบียบวิธีวิจัย	๓ (๓-๐-๖)
รมผส ๖๓๘	สัมมนาความผิดปกติของการสื่อความหมาย	๓ (๓-๐-๖)
รมผส ๖๓๙	ปฏิบัติงานคลินิกภาษาและการพูด ๓	๓ (๐-๙-๓)
รมผส ๖๙๘	วิทยานิพนธ์	๑๒ (๐-๔๘-๐)

ภาระงานสอนในหลักสูตรปรับปรุง

รมผส ๕๒๔	ปฏิบัติงานคลินิกภาษาและการพูด ๑	๒ (๐-๖-๒)
รมผส ๕๒๖	ปฏิบัติงานคลินิกภาษาและการพูด ๒	๒ (๐-๖-๒)
รมผส ๕๒๘	ความผิดปกติด้านภาษาและการพูดเนื่องมาจากระบบประสาท	๓ (๓-๐-๖)
รมผส ๖๐๒	วิทยาระเบียบวิธีวิจัย	๒ (๒-๐-๔)
รมผส ๖๓๙	ปฏิบัติงานคลินิกภาษาและการพูด ๓	๒ (๐-๖-๒)
รมผส ๖๔๑	การสื่อความหมายในผู้สูงอายุ	๓ (๓-๐-๖)
รมผส ๖๓๘	สัมมนาความผิดปกติของการสื่อความหมาย	๓ (๓-๐-๖)
รมผส ๖๙๘	วิทยานิพนธ์	๑๒ (๐-๔๘-๐)

เอกสารแนบ

ภาคผนวก ค แผนที่แสดงการกระจายความรับผิดชอบต่อผลการเรียนรู้จากหลักสูตรสู่รายวิชา

- ความรับผิดชอบหลัก ○ ความรับผิดชอบรอง

รายวิชา	๑. คุณธรรม จริยธรรม			๒. ความรู้			๓. ทักษะทางปัญญา				๔. ทักษะ ความ สัมพันธ์ ระหว่าง บุคคลและ ความ รับผิดชอบ		๕. ทักษะ การ วิเคราะห์ เชิงตัวเลข สื่อสารและ การใช้ เทคโนโลยี สารสนเทศ		๖. ทักษะพิสัย			
	๑	๒	๓	๑	๒	๓	๑	๒	๓	๔	๑	๒	๑	๒	๑	๒	๓	๔
๑) หมวดวิชาแกน																		
รมผส ๖๐๒ วิทยาาระเบียบวิธีวิจัย	●	○	●	○	○	○	○	○	○	●	○	○	●	●				
รมผส ๖๓๘ สัมมนาความผิดปกติของการสื่อความหมาย	●	○	●	●	●	●	○	●	●	●	○	○	○	●				
รมผส ๖๔๑ การสื่อความหมายในผู้สูงอายุ	●	○	●	●	●	●	○	●	○	○	○	○	○	●				
๒) หมวดวิชาบังคับ																		
รมผส ๕๒๔ ปฏิบัติงานคลินิกภาษาและการพูด ๑	●	●	●	●	●	○	●	○	●	○	●	●	○	●	●	●	●	●
รมผส ๕๒๕ ปฏิบัติงานคลินิกการได้ยิน ๑	●	●	●	●	●	○	●	○	●	○	●	●	○	●	●	●	●	●
รมผส ๕๒๖ ปฏิบัติงานคลินิกภาษาและการพูด ๒	●	●	●	●	●	○	●	○	●	○	●	●	○	●	●	●	●	●
รมผส ๕๒๗ ปฏิบัติงานคลินิกการได้ยิน ๒	●	●	●	●	●	○	●	○	●	○	●	●	○	●	●	●	●	●
รมผส ๕๒๘ ความผิดปกติด้านภาษาและการพูดเนื่องมาจากระบบประสาท	●	○	●	●	●	●	○	●	○	○	○	○	○	●				
รมผส ๕๓๒ ระบบการทรงตัวและการฟื้นฟูสมรรถภาพการ ทรงตัว	●	●	●	●	●	●	○	●	○	○	○	●	○	●	●	●	●	●
รมผส ๖๑๖ เสี่ยงผิดปกติ	●	○	●	●	●	●	○	●	○	○	○	○	○	●				

รายวิชา	๑. คุณธรรม จริยธรรม			๒. ความรู้			๓. ทักษะทางปัญญา				๔. ทักษะ ความ สัมพันธ์ ระหว่าง บุคคลและ ความ รับผิดชอบ		๕. ทักษะ การ วิเคราะห์ เชิงตัวเลข สื่อสาร และการใช้ เทคโนโลยี สารสนเทศ		๖. ทักษะพิสัย			
	๑	๒	๓	๑	๒	๓	๑	๒	๓	๔	๑	๒	๑	๒	๑	๒	๓	๔
รมผส ๖๓๓ การได้ยินในเด็ก	●	○	●	●	●	●	○	●	○	○	○	○	○	●				
รมผส ๖๓๙ ปฏิบัติงานคลินิกภาษาและการพูด ๓	●	●	●	●	●	○	●	○	●	●	●	●	○	●	●	●	●	●
รมผส ๖๔๐ ปฏิบัติงานคลินิกการได้ยิน ๓	●	●	●	●	●	○	●	○	●	●	●	●	○	●	●	●	●	●
๓) หมวดวิชาเลือก																		
รมผส ๕๓๐ อุปกรณ์ก้ำวหน้าช่วยการได้ยิน	●	○	●	●	●	●	○	●	○	○	○	○	○	●				
รมผส ๕๓๑ คลื่นไฟฟ้าของระบบการได้ยินก้ำวหน้า	●	○	●	●	●	●	○	●	○	○	○	○	○	●				
รมผส ๖๑๗ การพูดติดอ่าง	●	○	●	●	●	●	○	●	○	○	○	○	○	●				
รมผส ๖๑๘ การพูดของผู้ที่มีปากแหว่ง เพดานโหว่	●	○	●	●	●	●	○	●	○	○	○	○	○	●				
รมผส ๖๒๕ การกลืนผิดปกติ	●	○	●	●	●	●	○	●	○	○	○	○	○	●				
รมผส ๖๔๕ ความผิดปกติของระบบการได้ยินในสมอง ส่วนกลาง	●	○	●	●	●	●	○	●	○	○	○	○	○	●				
๔) วิทยานิพนธ์																		
รมผส ๖๔๘ วิทยานิพนธ์	●	●	●	●	●	●	●	●	●	●	●	○	●	●				

ตารางแสดงความสัมพันธ์ระหว่างผลการเรียนรู้ของหลักสูตรฯ กับ Core values ของมหาวิทยาลัยมหิดล

ผลการเรียนรู้ของหลักสูตรตามกรอบมาตรฐานฯ	Core values ของมหาวิทยาลัยมหิดล
๑. ด้านคุณธรรม จริยธรรม	
๑.๑ มีความรับผิดชอบต่อภาระหน้าที่ที่ได้รับมอบหมาย มีระเบียบวินัยและตรงต่อเวลา มีจรรยาบรรณวิชาชีพ	Mastery, Integrity
๑.๒ จัดการกับปัญหาที่เกี่ยวข้องกับการดูแลผู้ป่วยที่มีความผิดปกติของการสื่อความหมาย ตามหลักจริยธรรมและจรรยาบรรณวิชาชีพ	Mastery, Integrity
๑.๓ มีความซื่อสัตย์ทางวิชาการ ไม่ลอกหรือนำข้อมูลความรู้ ความคิดของผู้อื่นมาเป็นของตน	Mastery, Integrity
๒. ด้านความรู้	
๒.๑ อธิบาย อภิปรายเนื้อหา และผลกระทบที่เกี่ยวข้องในสาขาวิชาความผิดปกติของการสื่อความหมายและสาขาวิชาที่เกี่ยวข้อง	Mastery, Harmony
๒.๒ ติดตามความก้าวหน้าทางวิชาการ และมีความรู้ในเชิงลึกของสาขาวิชาความผิดปกติของการสื่อความหมายและสาขาวิชาที่เกี่ยวข้อง	Mastery, Harmony, Determination
๒.๓ รวบรวม เรียบเรียง สรุปข้อความรู้ด้านความผิดปกติของการสื่อความหมายและวิชาที่เกี่ยวข้องได้	Mastery, Harmony, Determination
๓. ด้านทักษะทางปัญญา	
๓.๑ ใช้ความรู้ทางทฤษฎีและปฏิบัติในการจัดการปัญหาทางคลินิกที่เกี่ยวข้องกับความผิดปกติของการสื่อความหมายและสาขาวิชาที่เกี่ยวข้องได้เหมาะสมกับสถานการณ์ต่างๆ อย่างทันสมัย	Mastery, Altruism, Harmony, Determination, Originality

ผลการเรียนรู้ของหลักสูตรตามกรอบมาตรฐานฯ	Core values ของมหาวิทยาลัยมหิดล
๓.๒ นำความรู้ด้านความผิดปกติของการสื่อความหมายมาแนะนำเสนอในประเด็นที่เหมาะสม และริเริ่มประเด็นในการแก้ไขปัญหาด้านความผิดปกติของการสื่อความหมาย	Mastery, Altruism, Determination
๓.๓ ใช้ดุลยพินิจในการตัดสินใจ และพัฒนาแนวทางการแก้ไขปัญหาได้ด้วยแนวคิดใหม่	Determination, Originality
๓.๔ วิเคราะห์ สังเคราะห์ รวบรวมด้านความผิดปกติของการสื่อความหมายด้วยกระบวนการวิจัยได้ด้วยตนเอง	Mastery, Determination, Originality, Integrity
๔. ด้านทักษะความสัมพันธ์ระหว่างบุคคลและความรับผิดชอบ	
๔.๑ มีมนุษยสัมพันธ์ที่ดี สามารถสื่อสารกับกลุ่มคนหลากหลายอย่างมีประสิทธิภาพ	Harmony, Integrity
๔.๒ แสดงความเป็นผู้นำหรือผู้ร่วมทีมที่ดี มีน้ำใจรับผิดชอบส่วนรวมและส่วนตนได้	Altruism, Harmony, Integrity, Leadership
๕. ด้านทักษะการวิเคราะห์เชิงตัวเลข การสื่อสาร และการใช้เทคโนโลยีสารสนเทศ	
๕.๑ สามารถใช้เทคโนโลยีสารสนเทศในการวิเคราะห์ข้อมูล ตัวเลขทางคณิตศาสตร์สถิติทางด้านความผิดปกติของการสื่อความหมาย	Mastery, Determination, Originality
๕.๒ สื่อสารอย่างมีประสิทธิภาพทั้งปากเปล่าและการเขียน เลือกใช้รูปแบบของสื่อแนะนำเสนอโดยใช้เทคโนโลยีสารสนเทศ	Mastery, Harmony
๖. ทักษะพิสัย	
๖.๑ ชักประวัติผู้ป่วยได้อย่างครอบคลุมและเหมาะสม	Mastery, Harmony
๖.๒ ตรวจประเมินและทดสอบด้านความผิดปกติของการสื่อความหมายได้อย่างเหมาะสม	Mastery, Altruism, Integrity

ผลการเรียนรู้ของหลักสูตรตามกรอบมาตรฐานฯ	Core values ของมหาวิทยาลัยมหิดล
๖.๓ แก้ไขฟื้นฟูความผิดปกติด้านการสื่อความหมายและให้คำปรึกษาแนะนำด้านการแก้ไขการได้ยินและการพูดแก่ผู้ป่วย ครอบครัว และชุมชนในขอบเขตความสามารถในวิชาชีพ	Mastery, Harmony, Integrity, Determination
๖.๔ การส่งต่อผู้ป่วย	Altruism, Integrity, Mastery

ภาคผนวก ง เอกสารแนบตาม AUN-QA

ตารางที่ ๑ เปรียบเทียบวัตถุประสงค์ของหลักสูตรเดิม กับวัตถุประสงค์ของหลักสูตรปรับปรุง

วัตถุประสงค์ของหลักสูตร พ.ศ.๒๕๕๔	วัตถุประสงค์ของหลักสูตรปรับปรุง พ.ศ.๒๕๖๑
<p>วัตถุประสงค์ของหลักสูตร แผน ก แบบ ก ๒</p> <p>เมื่อสิ้นสุดการเรียนการสอนตามหลักสูตรแล้ว มหาบัณฑิตมีความรู้ความสามารถ และคุณธรรม จริยธรรม ดังนี้</p> <p>(๑) ใช้ดุลยพินิจในการตรวจวินิจฉัย แก้ไข และฟื้นฟูสมรรถภาพของการได้ยินและการพูด ตามมาตรฐานจรรยาบรรณวิชาชีพ และสิทธิของผู้รับบริการ</p> <p>(๒) สามารถเรียนรู้ด้วยตนเอง และติดตามความก้าวหน้าทางวิชาการ เทคโนโลยี และเครื่องมือใหม่ ตลอดจนการสร้างนวัตกรรม แบบทดสอบ หรือเครื่องมือ นำมาประยุกต์ทั้งทางด้านการตรวจวินิจฉัย แก้ไข และการฟื้นฟูความผิดปกติของการสื่อความหมาย</p> <p>(๓) วิเคราะห์ วิจารณ์ผลงานวิจัย และสิ่งตีพิมพ์ เสนอแนวความคิด และนำมาประยุกต์ในการบริการทางคลินิก รวมทั้งการศึกษาได้อย่างเหมาะสม</p> <p>(๔) มีทักษะในการทำงานเป็นทีม สามารถจัดการความขัดแย้งได้อย่างเหมาะสม มีความรับผิดชอบในหน้าที่ที่ได้รับมอบหมาย</p> <p>(๕) ถ่ายทอด หรือนำเสนอผลงานและสื่อสารได้อย่างเหมาะสม กับบุคคลกลุ่มต่างๆ ได้แก่นักวิชาชีพ บุคลากรที่เกี่ยวข้อง ผู้สนใจและประชาชนทั่วไป ตลอดจนสามารถใช้เทคโนโลยีการสื่อสารทางอิเล็กทรอนิกส์ ได้อย่างมีประสิทธิภาพ</p> <p>(๖) มีความคิดริเริ่มในการทำวิจัย สามารถดำเนินการวิจัยได้อย่างถูกต้อง และสร้างสรรค์งานวิจัยด้านความผิดปกติของการสื่อความหมาย</p>	<p>วัตถุประสงค์ของหลักสูตร แผน ก แบบ ก ๒</p> <p>เมื่อสิ้นสุดการเรียนการสอนตามหลักสูตรแล้ว มหาบัณฑิตมีความรู้ความสามารถ ดังนี้</p> <p>(๑) ใช้จริยธรรมวิชาชีพ และมาตรฐานวิชาชีพในการปฏิบัติงานด้านการแก้ไขของการสื่อความหมาย</p> <p>(๒) มีความรู้และความเข้าใจในหลักการและทฤษฎีที่เกี่ยวข้องกับศาสตร์ด้านความผิดปกติของการสื่อความหมาย และสามารถบูรณาการความรู้ ในการแก้ไขปัญหาด้านการสื่อความหมาย รวมทั้ง ติดตามความก้าวหน้าทางวิชาการและเทคโนโลยีในสาขาวิชาที่เกี่ยวข้อง</p> <p>(๓) คิดวิเคราะห์ และทักษะการแก้ไขปัญหาได้ด้วยตนเอง สามารถประเมินผลงานวิจัย และสิ่งตีพิมพ์ สร้างงานวิจัย และเสนอแนวความคิด ด้านความผิดปกติของการสื่อความหมาย ดำเนินกระบวนการวิจัยได้อย่างถูกต้องเป็นไปตามจรรยาบรรณการวิจัยและนำมาประยุกต์ในการบริการทางคลินิกรวมทั้งการศึกษาได้อย่างเหมาะสม</p> <p>(๔) มีทักษะในการทำงานเป็นทีม มีมนุษยสัมพันธ์ที่ดี มีภาวะผู้นำและสามารถจัดการความขัดแย้งได้อย่างเหมาะสม มีความรับผิดชอบในหน้าที่ที่ได้รับมอบหมาย</p> <p>(๕) ใช้เทคโนโลยีสารสนเทศในการศึกษา ค้นคว้า และวิเคราะห์ข้อมูล ตัวเลขทางคณิตศาสตร์ สถิติทางด้านความผิดปกติของการสื่อความหมาย เพื่อการเรียนรู้ด้วยตนเอง และนำเสนอผลงานได้อย่างถูกต้อง และสามารถสื่อสารกับผู้เกี่ยวข้องได้อย่างมีประสิทธิภาพ</p> <p>(๖) ชักประวัติ ตรวจประเมิน แก้ไขฟื้นฟู ความผิดปกติด้านการสื่อความหมายได้อย่างเหมาะสมตรงตามมาตรฐานวิชาชีพ และสามารถให้คำปรึกษาแนะนำ และส่งต่อผู้ป่วยได้</p>

วัตถุประสงค์ของหลักสูตร พ.ศ.๒๕๕๔	วัตถุประสงค์ของหลักสูตรปรับปรุง พ.ศ.๒๕๖๑
<p>วัตถุประสงค์ของหลักสูตร แผน ข</p> <p>เมื่อสิ้นสุดการเรียนการสอนตามหลักสูตรแล้ว มหาบัณฑิตมีความรู้ความสามารถ และคุณธรรม จริยธรรม ดังนี้</p> <p>(๑) ใช้ดุลยพินิจในการตรวจวินิจฉัย แก้ไข และฟื้นฟูสมรรถภาพของการได้ยินและการพูด ตามมาตรฐานจรรยาบรรณวิชาชีพ และสิทธิของผู้รับบริการ</p> <p>(๒) สามารถเรียนรู้ด้วยตนเอง และติดตามความก้าวหน้าทางวิชาการ เทคโนโลยี และเครื่องมือใหม่ ตลอดจนการสร้างนวัตกรรม แบบทดสอบ หรือเครื่องมือ นำมาประยุกต์ทั้งทางด้านการตรวจวินิจฉัย แก้ไข และการฟื้นฟูความผิดปกติของการสื่อความหมาย</p> <p>(๓) วิเคราะห์ วิจัยผลงานวิจัย และสิ่งตีพิมพ์ เสนอแนวความคิด และนำมาประยุกต์ในการบริการทางคลินิก รวมทั้งการศึกษาได้อย่างเหมาะสม</p> <p>(๔) มีทักษะในการทำงานเป็นทีม สามารถจัดการความขัดแย้งได้อย่างเหมาะสม มีความรับผิดชอบในหน้าที่ที่ได้รับมอบหมาย</p> <p>(๕) ถ่ายทอด หรือนำเสนอผลงานและสื่อสารได้อย่างเหมาะสม กับบุคคลกลุ่มต่างๆ ได้แก่นักวิชาชีพ บุคลากรที่เกี่ยวข้อง ผู้สนใจและประชาชนทั่วไป ตลอดจนสามารถใช้เทคโนโลยีการสื่อสารทางอิเล็กทรอนิกส์ ได้อย่างมีประสิทธิภาพ</p> <p>(๖) มีความสามารถในการวิเคราะห์ข้อมูลจากการสืบค้น การทบทวนวรรณกรรม การสังเคราะห์แนวคิด การวิจารณ์ การสรุป การเรียบเรียงบทความ การนำเสนอรายงาน</p>	

ตารางที่ ๒ แสดงความสัมพันธ์ระหว่างวัตถุประสงค์ของหลักสูตร และผลการเรียนรู้ที่คาดหวังของหลักสูตร

วัตถุประสงค์ของหลักสูตร	ผลการเรียนรู้ที่คาดหวังของหลักสูตร*					
	PLO1	PLO2	PLO3	PLO4	PLO5	PLO6
๑. ใช้จริยธรรมวิชาชีพ และมาตรฐานวิชาชีพในการปฏิบัติงานด้านการแก้ไขของการสื่อความหมาย	✓		✓	✓	✓	✓
๒. มีความรู้และความเข้าใจในหลักการและทฤษฎีที่เกี่ยวข้องกับศาสตร์ด้านความผิดปกติของการสื่อความหมาย และสามารถบูรณาการความรู้ในการแก้ไขปัญหาด้านการสื่อความหมาย รวมทั้ง ติดตามความก้าวหน้าทางวิชาการและเทคโนโลยีในสาขาวิชาที่เกี่ยวข้อง	✓	✓	✓		✓	✓
๓. คิดวิเคราะห์ และทักษะการแก้ไขปัญหาได้ด้วยตนเอง สามารถประเมินผลงานวิจัย และสิ่งตีพิมพ์ สร้างงานวิจัย และเสนอแนวความคิด ด้านความผิดปกติของการสื่อความหมาย ดำเนินกระบวนการวิจัยได้อย่างถูกต้องเป็นไปตามจริยธรรมการวิจัยและนำมาประยุกต์ในการบริการทางคลินิก รวมทั้งการศึกษาได้อย่างเหมาะสม	✓	✓	✓		✓	✓
๔. มีทักษะในการทำงานเป็นทีม มีมนุษยสัมพันธ์ที่ดี มีภาวะผู้นำและสามารถจัดการความขัดแย้งได้อย่างเหมาะสม มีความรับผิดชอบในหน้าที่ที่ได้รับมอบหมาย	✓			✓	✓	✓
๕. ใช้เทคโนโลยีสารสนเทศในการศึกษา ค้นคว้า และวิเคราะห์ข้อมูล ตัวเลขทางคณิตศาสตร์ สถิติทางด้านความผิดปกติของการสื่อความหมาย เพื่อการเรียนรู้ด้วยตนเอง และนำเสนอผลงานได้อย่างถูกต้อง และสามารถสื่อสารกับผู้เกี่ยวข้องได้อย่างมีประสิทธิภาพ		✓	✓		✓	

วัตถุประสงค์ของหลักสูตร	ผลการเรียนรู้ที่คาดหวังของหลักสูตร*					
	PLO1	PLO2	PLO3	PLO4	PLO5	PLO6
๖. ชักประวัติ ตรวจประเมิน แก้ไขฟื้นฟู ความผิดปกติด้านการสื่อความหมาย ได้อย่างเหมาะสม ตรงตามมาตรฐานวิชาชีพ และสามารถให้คำปรึกษาแนะนำ และส่งต่อผู้ป่วยได้	✓	✓	✓	✓	✓	✓

* ผลการเรียนรู้ที่คาดหวังของหลักสูตร

มหาบัณฑิตสามารถ

PLO1 บูรณาการความรู้ด้านการพูดและการได้ยินในการปฏิบัติงานทางคลินิกในการแก้ไขความผิดปกติของการสื่อความหมายทุกประเภทอย่างมีจริยธรรมและจรรยาบรรณในการประกอบวิชาชีพ

PLO2 บูรณาการเทคโนโลยีสมัยใหม่เพื่อใช้ในการปฏิบัติงาน ประเมินและแก้ไขด้านการพูดและการได้ยิน

PLO3 พัฒนาการเรียนรู้ การคิดวิเคราะห์ และทักษะการแก้ปัญหาด้านความผิดปกติของการสื่อความหมาย ได้ด้วยตนเอง เพื่อการเรียนรู้ตลอดชีวิต

PLO4 ทำงานเป็นผู้นำหรือเป็นผู้ร่วมทีมที่ดีเพื่อส่งเสริมและป้องกันความผิดปกติของการพูดหรือการได้ยินในชุมชน

PLO5 ศึกษาค้นคว้างานวิจัยและสามารถออกแบบและทำงานวิจัยได้

PLO6 ปฏิบัติงานแก้ไขการพูดและ/หรือการได้ยินในระดับมาตรฐานสากลด้วยตนเอง

ตารางที่ ๓ แสดงกลยุทธ์การสอน และกลยุทธ์การประเมินผล เพื่อประเมินผลการเรียนรู้ที่คาดหวังของหลักสูตร

ผลการเรียนรู้ที่คาดหวังของหลักสูตร	กลยุทธ์/วิธีการสอน	กลยุทธ์/วิธีการประเมินผล
PLO1 บูรณาการความรู้ด้านการพูดและการได้ยินในการปฏิบัติงานทางคลินิกในการแก้ไขความผิดปกติของการสื่อความหมายทุกประเภทอย่างมีจริยธรรมและจรรยาบรรณในการประกอบวิชาชีพ	-บรรยาย -กรณีศึกษา -อภิปราย -ฝึกปฏิบัติ	-สอบข้อเขียน -สอบภาคปฏิบัติ -สังเกตพฤติกรรม -รายงาน
PLO2 บูรณาการเทคโนโลยีสมัยใหม่เพื่อใช้ในการปฏิบัติงาน ประเมินและแก้ไขด้านการพูดและการได้ยิน	-บรรยาย -สัมมนา -สอนแบบโครงงาน -ฝึกใช้เครื่องมือที่ใช้ในการวิจัย	-สอบ -รายงาน -สอบปฏิบัติ

หลักสูตรปรับปรุงนี้ ได้รับความเห็นชอบจากสภามหาวิทยาลัยมหิดล ในคราวประชุมครั้งที่ ๕๓๒ เมื่อวันที่ ๑๖ พฤษภาคม ๒๕๖๑

ผลการเรียนรู้ที่คาดหวังของหลักสูตร	กลยุทธ์/วิธีการสอน	กลยุทธ์/วิธีการประเมินผล
PLO3 พัฒนาการเรียนรู้ การคิดวิเคราะห์ และทักษะการแก้ปัญหาด้านความผิดปกติของการสื่อความหมายได้ด้วยตนเอง เพื่อการเรียนรู้ตลอดชีวิต	-บรรยาย -สอนแสดง -กรณีศึกษา -อภิปราย -ฝึกปฏิบัติ	-สอบข้อเขียน -สอบปฏิบัติ -สังเกตพฤติกรรม
PLO4 ทำงานเป็นผู้นำหรือเป็นผู้ร่วมทีมที่ดีเพื่อส่งเสริมและป้องกันความผิดปกติของการพูดหรือการได้ยินในชุมชน	-ฝึกปฏิบัติการบริการภาคประชาชน -การนำอภิปรายหรือร่วมให้ข้อเสนอแนะ -มอบหมายงานกลุ่ม	-สังเกตพฤติกรรม -ผลงานกลุ่ม -การมีส่วนร่วม
PLO5 ศึกษาค้นคว้างานวิจัยและสามารถออกแบบและทำงานวิจัยได้	-บรรยาย -สอนแสดง -กรณีศึกษา -ฝึกปฏิบัติ	-สอบข้อเขียน -สอบภาคปฏิบัติ -สังเกตพฤติกรรม
PLO6 ปฏิบัติงานแก้ไขการพูดและ/หรือการได้ยินในระดับมาตรฐานสากลด้วยตนเอง	-สัมมนา -กรณีศึกษา	-สังเกตพฤติกรรม ตามแบบประเมิน และสมุดบันทึกการปฏิบัติงาน -นำเสนอผลการศึกษาและจัดทำรายงาน

ตารางที่ ๔ แสดงความสัมพันธ์ระหว่างรายวิชาในโครงสร้างหลักสูตร และผลการเรียนรู้ที่คาดหวังของ
หลักสูตร

ลำดับ	รหัสวิชา	ชื่อรายวิชา	หน่วยกิต (บรรยาย-ปฏิบัติ- ศึกษด้วยตนเอง)	PLO1	PLO2	PLO3	PLO4	PLO5	PLO6
รายวิชาแกน									
๑	รมผส ๖๐๒	วิทยาระเบียบวิธีวิจัย	๒ (๒-๐-๔)	R		P	I	R	
๒	รมผส ๖๓๘	สัมมนาความผิดปกติของการสื่อ ความหมาย	๓ (๓-๐-๖)	R	R	R	P	R	
๓	รมผส ๖๔๑	การสื่อความหมายในผู้สูงอายุ	๓ (๓-๐-๖)	R	P	P	P	I	
รายวิชาบังคับ									
๔	รมผส ๕๒๔	ปฏิบัติงานคลินิกภาษาและการพูด ๑	๒ (๐-๖-๒)	R	R	R	I	I	R
๕	รมผส ๕๒๕	ปฏิบัติงานคลินิกการได้ยิน ๑	๒ (๐-๖-๒)	R	R	R	I	I	R
๖	รมผส ๕๒๖	ปฏิบัติงานคลินิกภาษาและการพูด ๒	๒ (๐-๖-๒)	R	R	R	P	I	R
๗	รมผส ๕๒๗	ปฏิบัติงานคลินิกการได้ยิน ๒	๒ (๐-๖-๒)	R	R	R	P	I	R
๘	รมผส ๕๒๘	ความผิดปกติด้านภาษาและการพูด เนื่องมาจากระบบประสาท	๓ (๓-๐-๖)	R	P	R	P	P	
๙	รมผส ๕๓๒	ระบบการทรงตัวและการฟื้นฟู สมรรถภาพการทรงตัว	๓ (๒-๓-๕)	R	P	R	P	P	R
๑๐	รมผส ๖๑๖	เสียงผิดปกติ	๓ (๓-๐-๖)	R	P	R	P	P	
๑๑	รมผส ๖๓๓	การได้ยินในเด็ก	๓ (๓-๐-๖)	R	P	R	P	P	
๑๒	รมผส ๖๓๙	ปฏิบัติงานคลินิกภาษาและการพูด ๓	๒ (๐-๖-๒)	R	R	R	P	P	M
๑๓	รมผส ๖๔๐	ปฏิบัติงานคลินิกการได้ยิน ๓	๒ (๐-๖-๒)	R	R	R	P	P	M
รายวิชาเลือก									
๑๔	รมผส ๕๓๐	อุปกรณ์ก้ำวหน้าช่วยการได้ยิน	๒ (๒-๐-๔)	R	P	R	P	P	
๑๕	รมผส ๕๓๑	คลื่นไฟฟ้าของระบบการได้ยิน ก้ำวหน้า	๒ (๒-๐-๔)	R	P	R	P	P	

หลักสูตรปรับปรุงนี้ ได้รับความเห็นชอบจากสภามหาวิทยาลัยมหิดล ในคราวประชุมครั้งที่ ๕๓๒ เมื่อวันที่ ๑๖ พฤษภาคม ๒๕๖๑

ลำดับ	รหัสวิชา	ชื่อรายวิชา	หน่วยกิต (บรรยาย-ปฏิบัติ- ศึกษาค้นคว้าด้วยตนเอง)	PLO1	PLO2	PLO3	PLO4	PLO5	PLO6
๑๖	รมผส ๖๑๗	การพูดติดอ่าง	๒ (๒-๐-๔)	R	P	R	P	P	
๑๗	รมผส ๖๑๘	การพูดของผู้ที่มีปากแหว่ง เพดาน โหว่	๒ (๒-๐-๔)	R	P	R	P	P	
๑๘	รมผส ๖๒๕	การกลืนผิดปกติ	๒ (๒-๐-๔)	R	P	R	P	P	
๑๙	รมผส ๖๔๕	ความผิดปกติของระบบการได้ยินใน สมองส่วนกลาง	๒ (๒-๐-๔)	R	P	R	P	P	
วิทยานิพนธ์									
๒๐	รมผส ๖๙๘	วิทยานิพนธ์	๑๒ (๐-๔๘-๐)	M	M	M	M	M	M

I = ELO is introduced & assessed

P = ELO is practiced & assessed

R = ELO is reinforced & assessed

M = Level of Mastery is assessed

เอกสารแนบ ภาคผนวก จ
การปรับปรุงแก้ไขหลักสูตรวิทยาศาสตรมหาบัณฑิต
สาขาวิชาความผิดปกติของการสื่อความหมาย
ฉบับปี พ.ศ.๒๕๕๔
คณะแพทยศาสตร์โรงพยาบาลรามาธิบดี และบัณฑิตวิทยาลัย
มหาวิทยาลัยมหิดล

๑. หลักสูตรฉบับดังกล่าวนี้ได้รับความเห็นชอบจากสำนักงานคณะกรรมการการอุดมศึกษา เมื่อวันที่ ๑๗ กุมภาพันธ์ ๒๕๕๕ และมีการปรับปรุงแก้ไข จำนวน ๒ ครั้ง ครั้งที่ ๑ สำนักงานคณะกรรมการการอุดมศึกษารับทราบการให้ความเห็นชอบ เมื่อวันที่ ๒๒ เมษายน พ.ศ.๒๕๕๖ และครั้งที่ ๒ อยู่ในระหว่างการพิจารณารับทราบการให้ความเห็นชอบจากสำนักงานคณะกรรมการการอุดมศึกษา

๒. สภามหาวิทยาลัยมหิดลได้อนุมัติการปรับปรุงแก้ไขครั้งนี้แล้ว ในคราวประชุมครั้งที่ ๕๓๒ เมื่อวันที่ ๑๖ พฤษภาคม พ.ศ.๒๕๖๑

๓. หลักสูตรปรับปรุงแก้ไขนี้ขอเริ่มใช้กับนักศึกษา รุ่นปีการศึกษา ๒๕๖๑ ตั้งแต่ภาคการศึกษาที่ ๑ ปีการศึกษา ๒๕๖๑

๔. เหตุผลในการปรับปรุงแก้ไข

๔.๑ ครบวงจรของการปรับปรุงหลักสูตรฯ ตามมาตรฐานของสำนักงานคณะกรรมการการอุดมศึกษา

๔.๒ ปรับเนื้อหาวิชาให้มีความสอดคล้องเพื่อรองรับผู้ที่สำเร็จการศึกษาวชิยาศาสตรบัณฑิต

สาขาวิชาความผิดปกติของการสื่อความหมาย

๔.๓ ปรับเนื้อหารายวิชาให้มีความทันสมัย และทันความก้าวหน้าของศาสตร์ทางด้านความผิดปกติของการสื่อความหมาย

๕. สาระในการปรับปรุงแก้ไข

๕.๑ ปิดการเรียนการสอน แผน ข

เนื่องจากในปัจจุบัน ยังไม่มีหลักสูตรปริญญาเอก สาขาวิชาความผิดปกติของการสื่อความหมายในประเทศไทย การพัฒนาบุคลากรรุ่นใหม่ให้ก้าวเข้าสู่การทำงานในสายวิชาการ เพื่อเพิ่มปริมาณอาจารย์ จำเป็นต้องสนับสนุนบุคลากรที่สำเร็จการศึกษา แผน ก แบบ ก ๒ ให้ศึกษาต่อระดับปริญญาเอกในต่างประเทศ หากนักศึกษาสำเร็จการศึกษหลักสูตรแผน ข จะมีคุณสมบัติไม่เพียงพอในการศึกษาต่อในระดับปริญญาเอก

หลักสูตรปรับปรุงนี้ได้รับความเห็นชอบจากสภามหาวิทยาลัยมหิดล ในคราวประชุมครั้งที่ ๕๓๒ เมื่อวันที่ ๑๖ พฤษภาคม ๒๕๖๑

๕.๒ ปรับรายชื่ออาจารย์ผู้รับผิดชอบหลักสูตรและอาจารย์ประจำหลักสูตร

เดิม	ปรับปรุง
อาจารย์ผู้รับผิดชอบหลักสูตร	อาจารย์ผู้รับผิดชอบหลักสูตร
๑.รศ.กฤษณา เลิศสุขประเสริฐ	๑.รศ.กฤษณา เลิศสุขประเสริฐ
๒.รศ.นพ.จันทร์ชัย เจริญประเสริฐ	
๓.ผศ.ดร.เจียมใจ จีระอัมพร	๒.รศ.นพ.จันทร์ชัย เจริญประเสริฐ
๔.อ.ดร.กัลยาณี มกรากริมย์	๓.ผศ.ดร.กัลยาณี มกรากริมย์
อาจารย์ประจำหลักสูตร	อาจารย์ประจำหลักสูตร
๑.รศ.กฤษณา เลิศสุขประเสริฐ	๑.รศ.กฤษณา เลิศสุขประเสริฐ
๒.รศ.นพ.จันทร์ชัย เจริญประเสริฐ	๒.รศ.นพ.จันทร์ชัย เจริญประเสริฐ
๓.ผศ.ดร.เจียมใจ จีระอัมพร	
๔.อ.ดร.กัลยาณี มกรากริมย์	๓.ผศ.ดร.กัลยาณี มกรากริมย์
๕.อ.ดร.ปรียาสิริ วิฑูรชาติ	

๕.๓ ปรับปรุงการกำหนดหมวดวิชาในโครงสร้างหลักสูตร

เดิม	ปรับปรุง
หมวดวิชาแกน	หมวดวิชาแกน
หมวดวิชาบังคับ	หมวดวิชาบังคับ
- วิชาเอกแก้ไขการไต่ยิน	- วิชาเอกแก้ไขการไต่ยิน
- วิชาเอกแก้ไขการพูด	- วิชาเอกแก้ไขการพูด
หมวดวิชาเลือก	หมวดวิชาเลือก
	- วิชาเอกแก้ไขการไต่ยิน
	- วิชาเอกแก้ไขการพูด
วิทยานิพนธ์	วิทยานิพนธ์
สารนิพนธ์	-

๕.๔ ปรับปรุงรายวิชาในโครงสร้างหลักสูตร ดังนี้

ตารางเปรียบเทียบรายวิชาในหลักสูตรเดิมและรายวิชาในหลักสูตรปรับปรุง

รายวิชาในหลักสูตรเดิม	รายวิชาในหลักสูตรปรับปรุง	การเปลี่ยนแปลง	เหตุผล
หมวดวิชาแกน (๙ หน่วยกิต) รมผส ๖๐๒ วิทยาระเบียบวิธีวิจัย ๓ (๓-๐-๖) RACD 602 Research Methodology	หมวดวิชาแกน (๘ หน่วยกิต) รมผส ๖๐๒ วิทยาระเบียบวิธีวิจัย ๒ (๒-๐-๔) RACD 602 Research Methodology	ปรับลดจำนวน หน่วยกิต	ปรับลดตามคำ เสนอแนะของ คณะกรรมการ กลั่นกรองหลักสูตร บัณฑิตวิทยาลัย ม.มหิดล เนื่องจาก ไม่ใช่รายวิชาตรงที่ เกี่ยวข้องกับวิชาชีพ
รมผส ๖๓๓ การได้ยินในเด็ก ๓ (๓-๐-๖) RACD 633 Pediatric Audiology	-	ย้ายไปหมวดวิชา บังคับ	-นักศึกษาและศิษย์ เก่าวิชาเอกแก้ไขการ พูดไม่ประสงค์จะเรียน รายวิชา รมผส ๖๓๓
รมผส ๖๓๘ สัมมนาความผิดปกติของการ สื่อความหมาย ๓ (๓-๐-๖) RACD 638 Seminar in Communication Disorders	รมผส ๖๓๘ สัมมนาความผิดปกติของการ สื่อความหมาย ๓ (๓-๐-๖) RACD 638 Seminar in Communication Disorders	คงเดิม	
-	รมผส ๖๔๑ การสื่อความหมายในผู้สูงอายุ ๓ (๓-๐-๖) RACD 641 Communication in the Elderly	รายวิชาใหม่	-เพื่อสอดคล้องกับ สถานการณ์ปัจจุบันที่ บูรณาการทั้งด้านการ ได้ยินและการพูด สำหรับผู้สูงอายุ
หมวดวิชาบังคับ (๑๘ หน่วยกิต) วิชาเอกแก้ไขการได้ยิน รมผส ๕๒๓ คลื่นไฟฟ้าของระบบการได้ยิน ๓ (๓-๐-๖) RACD 523 Auditory Evoked Potentials	หมวดวิชาบังคับ (๑๒ หน่วยกิต) วิชาเอกแก้ไขการได้ยิน -	ย้ายไปหมวดวิชา เลือก (ปรับเป็น รมผส ๕๓๑)	มีการปรับรายวิชาใน หลักสูตรวิทยาศาสตร บัณฑิต สาขาวิชา ความผิดปกติของการ สื่อความหมาย และ บูรณาการเนื้อหา บางส่วนกับรายวิชา การได้ยินในเด็ก

รายวิชาในหลักสูตรเดิม	รายวิชาในหลักสูตรปรับปรุง	การเปลี่ยนแปลง	เหตุผล
รมผส ๕๒๕ ปฏิบัติงานคลินิกการได้ยิน ๑ ๓ (๐-๙-๓) RACD 525 Audiology Clinic Practicum I	รมผส ๕๒๕ ปฏิบัติงานคลินิกการได้ยิน ๑ ๒ (๐-๖-๒) RACD 525 Audiology Clinic Practicum I	ปรับลดหน่วยกิต	-ปรับลดหน่วยกิตให้เหมาะสม
รมผส ๕๒๗ ปฏิบัติงานคลินิกการได้ยิน ๒ ๓ (๐-๙-๓) RACD 527 Audiology Clinic Practicum II	รมผส ๕๒๗ ปฏิบัติงานคลินิกการได้ยิน ๒ ๒ (๐-๖-๒) RACD 527 Audiology Clinic Practicum II	ปรับลดหน่วยกิต	-ปรับลดหน่วยกิตให้เหมาะสม
รมผส ๕๒๙ ความผิดปกติของระบบการทรงตัว ๓ (๓-๐-๖) RACD 529 Vestibular Disorders	รมผส ๕๓๒ ระบบการทรงตัวและการฟื้นฟูสมรรถภาพการทรงตัว ๓ (๒-๓-๕) RACD 532 Vestibular System and Vestibular Rehabilitation	-ปรับรหัสวิชา ชื่อวิชา และ คำอธิบายรายวิชา	-บูรณาการเนื้อหา รายวิชา รมผส ๕๒๙ และ รายวิชา รมผส ๖๔๓
รมผส ๕๓๐ อุปกรณ์ช่วยการได้ยินก้าวหน้า ๓ (๓-๐-๖) RACD 530 Advanced Hearing Devices	-	ย้ายไปหมวดวิชาเลือก ปรับชื่อวิชา ภาษาไทยและ ปรับลดหน่วยกิต	-เพื่อจัดให้มีวิชาเลือก
-	รมผส ๖๓๓ การได้ยินในเด็ก ๓ (๓-๐-๖) RACD 633 Pediatric Audiology	ย้ายจากหมวด วิชาแกน	-นักศึกษาและศิษย์ เก่าวิชาเอกแก้ไขการ พูดไม่ประสงค์จะเรียน รายวิชา รมผส ๖๓๓
รมผส ๖๔๐ ปฏิบัติงานคลินิกการได้ยิน ๓ ๓ (๐-๙-๓) RACD 640 Audiology Clinic Practicum III	รมผส ๖๔๐ ปฏิบัติงานคลินิกการได้ยิน ๓ ๒ (๐-๖-๒) RACD 640 Audiology Clinic Practicum III	ปรับลดหน่วยกิต	-ปรับลดหน่วยกิตให้เหมาะสม
หมวดวิชาบังคับ (๑๘ หน่วยกิต) วิชาเอกแก้ไขการพูด รมผส ๕๒๔ ปฏิบัติงานคลินิกภาษาและ การพูด ๑ ๓ (๐-๙-๓) RACD 524 Speech Clinic Practicum I	หมวดวิชาบังคับ (๑๒ หน่วยกิต) วิชาเอกแก้ไขการพูด รมผส ๕๒๔ ปฏิบัติงานคลินิกภาษาและ การพูด ๑ ๒ (๐-๖-๒) RACD 524 Speech Clinic Practicum I	คงเดิม	-ปรับลดหน่วยกิตให้เหมาะสม
รมผส ๕๒๖ ปฏิบัติงานคลินิกภาษาและ การพูด ๒ ๓ (๐-๙-๓) RACD 526 Speech Clinic Practicum II	รมผส ๕๒๖ ปฏิบัติงานคลินิกภาษาและ การพูด ๒ ๒ (๐-๖-๒) RACD 526 Speech Clinic Practicum II	คงเดิม	-ปรับลดหน่วยกิตให้เหมาะสม
รมผส ๕๒๘ ความผิดปกติด้านภาษาและการพูด เนื่องมาจากระบบประสาท ๓ (๓-๐-๖) RACD 528 Neurological Speech Disorders	รมผส ๕๒๘ ความผิดปกติด้านภาษาและการพูด เนื่องมาจากระบบประสาท ๓ (๓-๐-๖) RACD 528 Neurological Speech Disorders	คงเดิม	
รมผส ๖๑๖ เสียงผิดปกติ ๓ (๓-๐-๖) RACD 616 Voice Disorders	รมผส ๖๑๖ เสียงผิดปกติ ๓ (๓-๐-๖) RACD 616 Voice Disorders	คงเดิม	
รมผส ๖๑๘ การพูดของผู้ที่มีปากแหว่ง	-	ย้ายไปหมวดวิชา	-เพื่อจัดให้มีวิชาเลือก

หลักสูตรปรับปรุงนี้ได้รับความเห็นชอบจากสภามหาวิทยาลัยมหิดล ในคราวประชุมครั้งที่ ๕๓๒ เมื่อวันที่ ๑๖ พฤษภาคม ๒๕๖๑

รายวิชาในหลักสูตรเดิม	รายวิชาในหลักสูตรปรับปรุง	การเปลี่ยนแปลง	เหตุผล
เพดานโหว่ ๓ (๓-๐-๖) RACD 618 Cleft Lip and Palate Speech		เลือกและปรับลดหน่วยกิต	
รมผส ๖๓๙ ปฏิบัติงานคลินิกภาษาและการพูด ๓ ๓ (๐-๙-๓) RACD 639 Speech Clinic Practicum III	รมผส ๖๓๙ ปฏิบัติงานคลินิกภาษาและการพูด ๓ ๒ (๐-๖-๒) RACD 639 Speech Clinic Practicum III	คงเดิม	-ปรับลดหน่วยกิตให้เหมาะสม
หมวดวิชาเลือก (๖ หน่วยกิต)	หมวดวิชาเลือก (๔ หน่วยกิต)		
-	รมผส ๕๓๐ อุปกรณ์ก้ำวหน้าช่วยการได้ยิน ๒ (๒-๐-๔) RACD 530 Advanced Hearing Devices	ย้ายมาจากหมวดวิชาบังคับปรับชื่อวิชาภาษาไทยและปรับลดหน่วยกิต	-เพื่อจัดให้มีวิชาเลือก
รมผส ๖๑๗ การพูดติดอ่าง ๓ (๓-๐-๖) RACD 617 Stuttering	รมผส ๖๑๗ การพูดติดอ่าง ๒ (๒-๐-๔) RACD 617 Stuttering	ปรับลดหน่วยกิต	-ปรับลดหน่วยกิตให้เหมาะสม
-	รมผส ๖๑๘ การพูดของผู้ที่มีปากแหว่งเพดานโหว่ ๒ (๒-๐-๔) RACD 618 Cleft Lip and Palate Speech	ย้ายมาจากหมวดวิชาบังคับและปรับลดหน่วยกิต	-เพื่อจัดให้มีวิชาเลือก
รมผส ๖๒๕ การกลืนผิดปกติ ๓ (๓-๐-๖) RACD 625 Swallowing Disorders	รมผส ๖๒๕ การกลืนผิดปกติ ๒ (๒-๐-๔) RACD 625 Swallowing Disorders	ปรับลดหน่วยกิต	-ปรับลดหน่วยกิตให้เหมาะสม
รมผส ๖๔๒ การได้ยินในผู้สูงอายุ ๓ (๓-๐-๖) RACD 642 Geriatric Audiology	-	ปิดรายวิชา	ปรับเนื้อหาวิชาให้ เป็นบูรณาการทั้งการฟังและการพูดรวมกันเป็นรายวิชาใหม่ รมผส ๖๔๑ การสื่อความหมายในผู้สูงอายุ
รมผส ๖๔๓ การฟื้นฟูสมรรถภาพการทรงตัว ๓ (๓-๐-๖) RACD 643 Vestibular Rehabilitation	-	ปิดรายวิชา	-ปรับปรุงเป็นรายวิชาใหม่ รมผส ๕๓๒ ระบบการทรงตัวและการฟื้นฟูสมรรถภาพการทรงตัว
-	รมผส ๕๓๑ คลื่นไฟฟ้าของระบบการได้ยินก้ำวหน้า ๒ (๒-๐-๔) RACD 531 Advanced in Auditory Evoked Potentials	ย้ายมาจากหมวดวิชาบังคับปรับรหัสวิชา (เดิม รมผส ๕๒๓)ปรับชื่อวิชา และปรับคำอธิบาย	-ปรับปรุงให้ก้ำวหน้า ต่อยอดจากวิชาในหลักสูตรปริญญาตรี

รายวิชาในหลักสูตรเดิม	รายวิชาในหลักสูตรปรับปรุง	การเปลี่ยนแปลง	เหตุผล
		รายวิชา	
รมผส ๖๔๔ จิตวิทยาในการให้คำปรึกษา และฟื้นฟูขั้นแนะนำ ๓ (๓-๐-๖) RACD 644 Introduction to Rehabilitation Counseling Psychology	-	ปิดรายวิชา	-มีการแทรกเนื้อหาเกี่ยวกับการให้คำปรึกษาอยู่ในแต่ละรายวิชาเพื่อให้ตรงกับปัญหาความผิดปกติด้านการได้ยินและการพูดต่าง ๆ
-	รมผส ๖๔๕ ความผิดปกติของระบบการได้ยินในสมองส่วนกลาง ๒ (๒-๐-๔) RACD 645 Central Auditory Processing Disorders	รายวิชาใหม่	-เทคโนโลยีปัจจุบันทำให้สามารถตรวจความผิดปกติของระบบการได้ยินในสมองส่วนกลางได้อย่างมีประสิทธิภาพมากขึ้น
วิทยานิพนธ์ (๑๒ หน่วยกิต) รมผส ๖๔๘ วิทยานิพนธ์ ๑๒ (๐-๔๘-๐) RACD 698 Thesis	วิทยานิพนธ์ (๑๒ หน่วยกิต) รมผส ๖๔๘ วิทยานิพนธ์ ๑๒ (๐-๔๘-๐) RACD 698 Thesis	คงเดิม	
สารนิพนธ์ (๖ หน่วยกิต) รมผส ๖๔๗ สารนิพนธ์ ๖ (๐-๒๔-๐) RACD 697 Thematic Paper	-	ปิดรายวิชา	-สอดคล้องตามนโยบายของคณะฯ

๖. โครงสร้างหลักสูตรภายหลังการปรับปรุงแก้ไข เมื่อเปรียบเทียบกับโครงสร้างเดิมและเกณฑ์มาตรฐาน หลักสูตรระดับบัณฑิตศึกษา พ.ศ.๒๕๕๘ ของกระทรวงศึกษาธิการ ปรากฏดังนี้

หมวดวิชา	จำนวนหน่วยกิต		
	เกณฑ์มาตรฐานฯ	โครงสร้างเดิม	โครงสร้างใหม่
๑. แกน	} ศึกษารายวิชา ไม่น้อยกว่า ๑๒ หน่วยกิต	๙	๘
๒. บังคับ		๑๘	๑๒
๓. เลือก			๔
๔. วิทยานิพนธ์	ไม่น้อยกว่า ๑๒ หน่วยกิต	๑๒	๑๒
จำนวนหน่วยกิตรวมไม่น้อยกว่า	๓๖	๓๙	๓๖