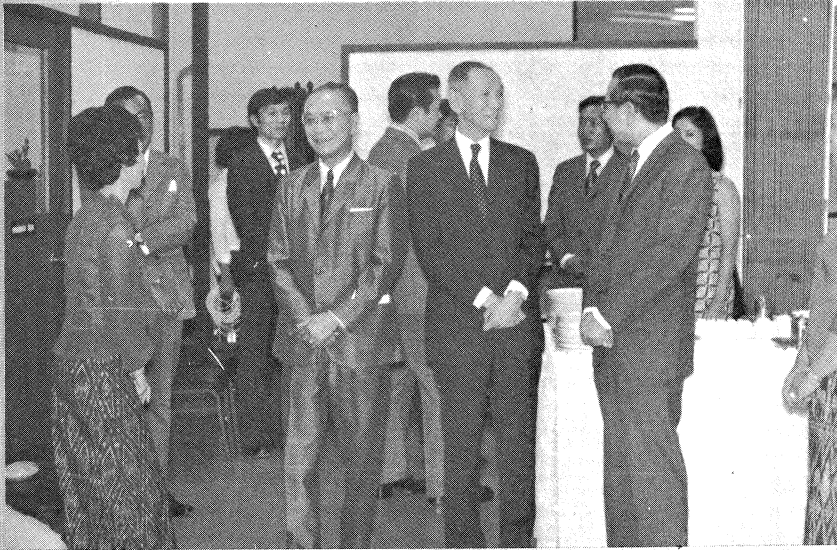


ภาควิชาวิสัญญีวิทยา



วันเปิดภาควิชาวิสัญญี วันเปิดห้องประชุมภาควิชาวิสัญญีวิทยา “ห้องประชุมสิงคโปร์”

24 ม.ค. 2518



จากซ้ายไปขวา

พ.ญ.จิรพรรณ มัชฌิมจันทร์, หม่อมเจ้าอาชวดี ดิศกุล, ภริยาเอกอัครราชทูต, พระองค์เจ้าหญิงศิริรัตน์ บุษบง,
เอกอัครราชทูตสิงคโปร์ประจำประเทศไทย Mr.Chi Owyang, นพ.อารี วลัยเสถวี คนบดี

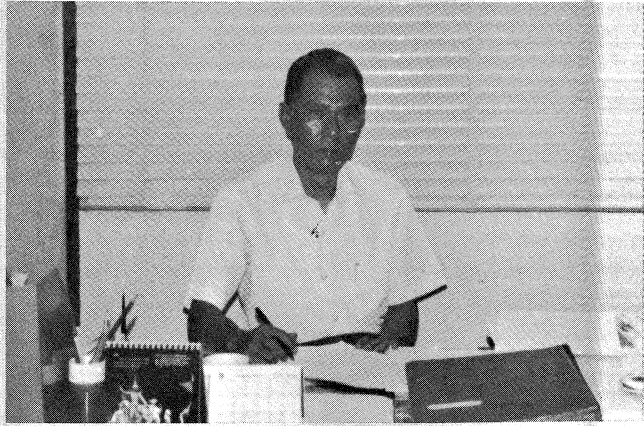


พญ.จิรพรรณ มัธยมจันทร์
หัวหน้าภาควิชาวิสัญญีวิทยา
พ.ศ. 2515-2525

พญ.กัลยา บำรุงผล
ปฏิบัติราชการแทนหัวหน้าภาควิชา
พ.ศ. 2519-2522



งานเลี้ยงอำลาราชการของ พญ.จิรพรรณ มัธยมจันทร์



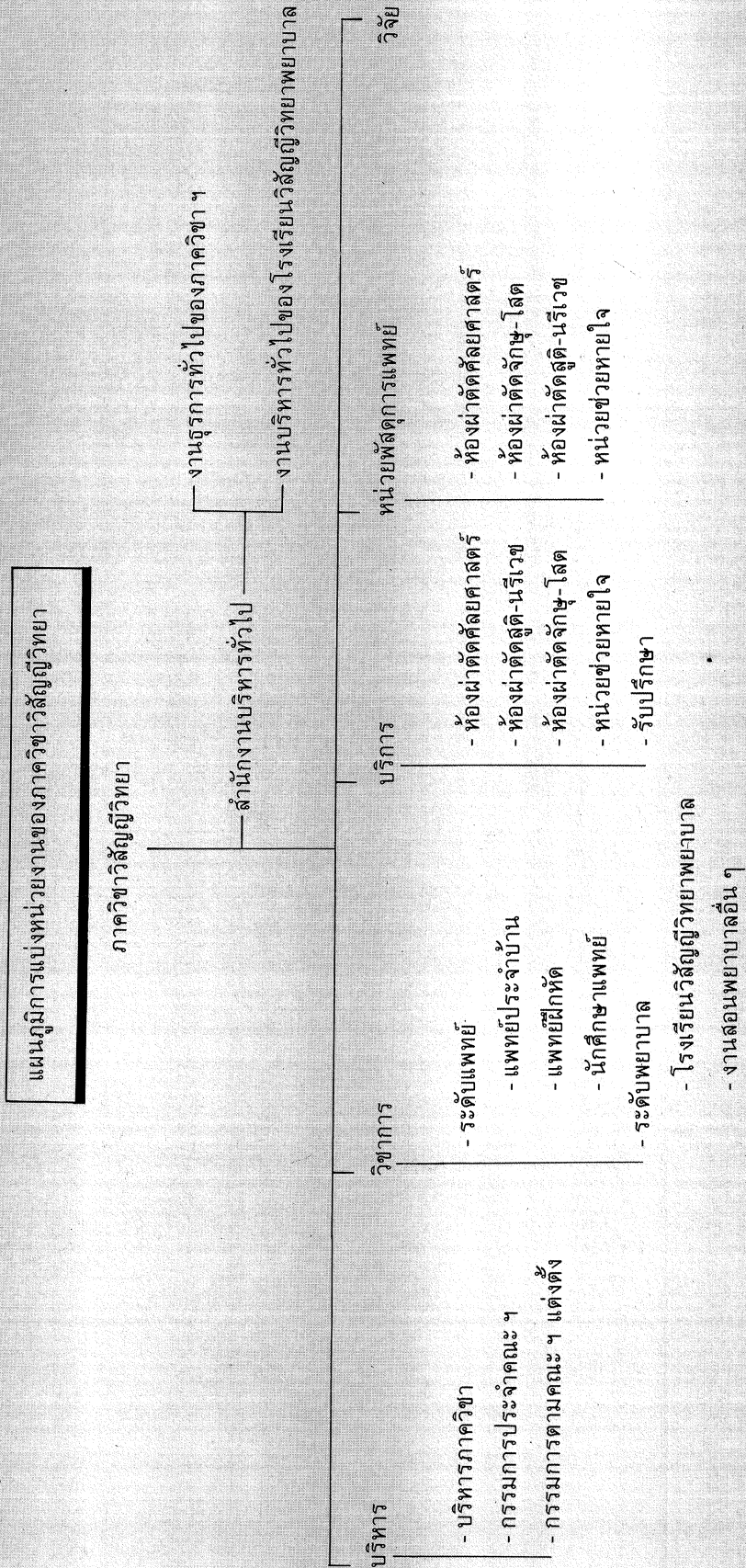
นพ.กุดั่น ปัทมสุตร
หัวหน้าภาควิชาวิดิบัญญัติวิทยา ในปัจจุบัน
พ.ศ. 2525-ปัจจุบัน



นพ.กุดั่น ปัทมสุตร ผู้อำนวยการโรงเรียนวิดิบัญญัติพยาบาล
กับ นักเรียนวิดิบัญญัติพยาบาล ในวันรับประกาศนียบัตร



วิดิบัญญัติพยาบาล
กับ
นักเรียนวิดิบัญญัติพยาบาล
ในวันรับประกาศนียบัตร



ภาควิชาวิสัญญีวิทยา

ภาควิชาวิสัญญีวิทยามีได้ถือกำเนิดมาพร้อมกับคณะแพทยศาสตร์โรงพยาบาลรามาธิบดีเหมือนกับภาควิชาอื่น ๆ ในคณะ ฯ อาจจะเป็นเพราะวิชาชีพนี้ยังไม่เป็นที่รู้จักกันแพร่หลายและยังไม่เห็นความสำคัญในสมัยนั้น จึงมีฐานะเป็นเพียงหน่วยหนึ่งของภาควิชาศัลยศาสตร์ ทั้ง ๆ ที่วิสัญญีแพทย์ไม่เคยถือมีดผ่าตัดในมือเลยขณะทำงาน แต่ก็ได้รับเกียรติให้เป็นหน่วยหนึ่งของภาควิชาศัลยศาสตร์

เนื่องจากเป็นหน่วยหนึ่งของภาควิชาศัลยศาสตร์ เมื่อเริ่มเปิดโรงพยาบาลที่ตั้งจึงรวมอยู่ในเนื้อที่เดียวกันที่ชั้น 3 ของตึกกลางของอาคารหลัก (Main Building) หรืออาคาร 1 ตามข้อตกลงด้วยวาจา กับหัวหน้าภาควิชาศัลยศาสตร์ในขณะนั้น (ศาสตราจารย์ นายแพทย์ปรม บุรี) ได้แบ่งพื้นที่ด้านใต้ยกเว้นส่วนที่เป็นห้องประชุมเป็นที่ตั้งของหน่วยวิสัญญีวิทยา

เมื่อเปิดบริการใหม่ ๆ แพทย์หญิงจิรพรรณ มัธยมจันทร์ ดำรงตำแหน่งหัวหน้าหน่วยวิสัญญีวิทยาและรองหัวหน้าภาควิชาศัลยศาสตร์ด้วย

ในปี พ.ศ. 2513 หน่วยวิสัญญีวิทยาได้รับอนุมัติจากทางราชการให้แยกจากภาควิชาศัลยศาสตร์เป็นภาควิชาวิสัญญีวิทยา วันประกาศเอกราชเป็นทางการคือวันที่ 10 พฤศจิกายน พ.ศ. 2513 เมื่อเป็นภาควิชาอิสระขึ้นมาแล้ว การจะไปเบียดบังพื้นที่ของภาควิชาศัลยศาสตร์อีกจึงเป็นการไม่สมควร คณะ ฯ จึงได้หาทางแก้ไขโดยหาที่ตั้งใหม่ให้ที่ตาดฟ้าหรือหลังคาของชั้น 4 อาคาร 1 ด้านหน้าโรงพยาบาล โดยเริ่มก่อสร้างในปี พ.ศ. 2517 ให้เป็นที่ตั้งของ

- 1) หน่วยวิจัยศัลยกรรมประสาท
- 2) ภาควิชาวิสัญญีวิทยา
- 3) ห้องเวรวิสัญญีพยาบาล ซึ่งทางคณะ ฯ ได้ขอยืมให้เป็นที่ทำงานของหน่วยประชาสัมพันธ์ และงานการ

เจ้าหน้าที่ (เดือนตุลาคม พ.ศ. 2525 งานการเจ้าหน้าที่ จึงย้ายไปอาคาร 3 ชั้น 6)

4) หน่วยสังคมสงเคราะห์ ย้ายไปแทนที่ธนาคารไทยพาณิชย์ ที่อาคาร 1 ชั้น 1 ติดกับห้องอาหารว่าง เมื่อเดือนมิถุนายน 2521

ส่วนที่เป็นพื้นที่ของภาควิชาวิสัญญีวิทยา ประกอบด้วย

- 1) ห้องหัวหน้าภาควิชา
- 2) ห้องรองหัวหน้าภาควิชา
- 3) ห้องประชุม และห้องเรียนซึ่งเปิดติดต่อกันได้
- 4) ห้องแพทย์ชาย
- 5) ห้องแพทย์หญิง (ซึ่งใหญ่กว่าห้องแพทย์ชาย

เนื่องจากวิสัญญีแพทย์ส่วนใหญ่เป็นหญิง)

- 6) ห้องพักพยาบาล
- 7) ห้องเก็บของ 2 ห้อง
- 8) ห้องตรวจผู้ป่วยที่ส่งมาปรึกษา ก่อนให้ยาสลบหรือยาชา
- 9) บริเวณธุรการ
- 10) บริเวณที่พักรอของผู้มาติดต่อ
- 11) ห้องสุขา 2 ห้อง

การก่อสร้างภาควิชาวิสัญญีวิทยาได้แล้วเสร็จในเดือนตุลาคม พ.ศ. 2517 แต่เนื่องจากงบประมาณมีจำกัด เฟอร์นิเจอร์ต่าง ๆ ของภาควิชา ฯ จึงยังไม่สามารถจะทำได้ในคราวเดียวกันโดยเฉพาะเฟอร์นิเจอร์ของห้องประชุมและห้องเรียน รักษาการหัวหน้าภาควิชา แพทย์หญิงจิรพรรณ มัธยมจันทร์ จึงได้พยายามหาเงินบริจาค มิฉะนั้นจะต้องปูเสื่อนั่งเรียนและประชุมกัน

นับเป็นวาสนาของภาควิชาที่นายเก่า (หัวหน้าภาควิชาศัลยศาสตร์ขณะนั้น) ยังเมตตาอยู่ ในวันที่ 4 พฤศจิกายน

พ.ศ. 2517 ศาสตราจารย์ นายแพทย์เปรม บุรี ได้นำเสด็จหม่อมเจ้าอาชวทิศ ดิศกุล มาที่ภาควิชา ฯ เพื่อทรงพิจารณาห้องเรียนและห้องประชุม เพราะท่านจะทรงนำไปแจ้งต่อท่านราชทูตสิงคโปร์ (Mr. Chi Owyang) ซึ่งสนใจจะบริจาคเงินเพื่อการศึกษาในนามสถานทูตสิงคโปร์ จึงได้มีการติดต่อกันในเรื่องรายละเอียดต่าง ๆ และสรุปค่าใช้จ่ายได้ดังนี้

ค่าเฟอร์นิเจอร์สำหรับห้องประชุม	49,000 บาท
ค่าเฟอร์นิเจอร์สำหรับห้องเรียน	30,500 บาท
ค่าเครื่องปรับอากาศสำหรับห้องประชุมและห้องเรียน	100,000 บาท
รวมเป็นเงิน	179,500 บาท

เดิมท่านราชทูตสิงคโปร์มีความประสงค์จะบริจาคเพียง 100,000 บาท จึงต้องหาทางเชิญท่านมาชมด้วยตนเองและฟังคำชี้แจงถึงความจำเป็น ดังนั้น ในวันที่ 12 พฤศจิกายน พ.ศ. 2517 ท่านราชทูตจึงได้มาดูสถานที่ด้วยตนเอง หม่อมเจ้าอาชวทิศ ดิศกุล ทรงกรุณานำมา ผู้ต้อนรับ (รักษาการหัวหน้าภาควิชา ฯ) ได้ทราบข่าวล่วงหน้าว่าท่านราชทูตจะมาก็ค้นหาพยายามทอภาษาอังกฤษอยู่หลายวัน เมื่อท่านมาถึงปรากฏว่าท่านพูดภาษาไทยเหมือนคนไทยทั้งยังทราบว่าท่านเคยเรียนที่โรงเรียนเทพศิรินทร์มาก่อน จึงมีการชี้แจงด้วยภาษาไทยจนท่านเห็นใจ (ถ้าเป็นภาษาอังกฤษก็ไม่แน่ใจว่าจะชี้แจงได้ผล) ในที่สุดท่านราชทูตก็รับว่าจะบริจาคทั้งหมดตามที่จะต้องใช้จ่ายจริง ท่านขอแต่เพียงว่าให้ใช้ชื่อห้องประชุมว่า "Singapore Conference Room" และมีตราของสิงคโปร์อยู่หน้าห้อง พร้อมกันนั้นท่านยังส่งรูปวิวที่สวยงามของสิงคโปร์มาให้ประดับห้อง ทั้งนี้เพื่อเป็นที่ระลึกว่าสถานทูตสิงคโปร์ได้ส่งเสริมการศึกษาในคณะแพทยศาสตร์โรงพยาบาลรามาธิบดี ทางคณะ ฯ ก็ไม่ขัดข้อง ดังนั้น ห้องประชุมของภาควิชาวิสัญญีวิทยาจึงมีชื่อเรียกว่า "ห้องประชุมสิงคโปร์" ตั้งแต่นั้นมา

ผู้บริจาคให้ภาควิชาวิสัญญีได้มีรายนามติดไว้หน้าห้องประชุมของภาควิชา เช่น

แพทย์หญิงกัลยา บำรุงผล ได้ขอบริจาคเครื่องปรับ

อากาศพร้อมค่าติดตั้งจากโรงพยาบาลหัวเฉียว มาติดที่บริเวณที่เป็นธุรการ

เสด็จพระองค์หญิงศิริรัตนบุษบง (ชายาของหม่อมเจ้าอาชวทิศ ดิศกุล) ได้ทรงบริจาคเครื่องปรับอากาศให้ห้องหัวหน้าภาควิชา 1 เครื่อง (และภายหลังก็ได้หาเครื่องปรับอากาศมาติดตั้งเกือบทุกห้อง)

ภาควิชาวิสัญญีวิทยาได้ทำพิธีเปิดภาควิชาเมื่อวันที่ 24 มกราคม พ.ศ. 2518 ซึ่งนับเป็นงานที่ทรูหรามมาก มีท่านผู้มีเกียรติอาทิเช่น เสด็จพระองค์หญิงศิริรัตนบุษบง หม่อมเจ้าอาชวทิศ ดิศกุล ท่านราชทูตสิงคโปร์ ท่านอธิการบดี ท่านคณบดี ท่านผู้อำนวยการ ฯลฯ เสด็จและมาร่วมงานมีการถ่ายเทวีไปออกข่าว

ในปี พ.ศ. 2513 ภาควิชาวิสัญญีวิทยาถือเป็นปีสำคัญของภาควิชา เนื่องจาก

- 1) ได้แยกเป็นภาควิชา
- 2) ได้ตั้งหน่วยช่วยหายใจ
- และ 3) ได้เปิดหลักสูตรวิสัญญีพยาบาล

หน่วยช่วยหายใจ

เป็นหน่วยหนึ่งของภาควิชาวิสัญญีวิทยา ทำหน้าที่

- 1) ให้การเรียนการสอนและการปฏิบัติงานในแง่การช่วยฟื้นชีพและการช่วยหายใจ (Cardio-pulmonary resuscitation)
- 2) ให้บริการแก่ผู้ป่วยตามหอผู้ป่วยในแง่ช่วยฟื้นชีพ ช่วยหายใจ การให้ออกซิเจน และช่วยดูแลรักษาผู้ป่วยที่ใช้เครื่องช่วยหายใจร่วมกับแพทย์และพยาบาลของภาควิชาต่าง ๆ
- 3) ดูแลรักษา ทำความสะอาดให้ปราศจากเชื้อของเครื่องมือที่เกี่ยวกับการให้ออกซิเจน การช่วยหายใจ เครื่องมือที่ใช้กับ Compressed air และสูญญากาศ รวมทั้งตรวจสอบเครื่องมือดังกล่าวในขอบเขตที่เจ้าหน้าที่ของหน่วย ฯ สามารถทำได้ ให้แก่ภาควิชาและหน่วยงานต่าง ๆ ทั้งโรงพยาบาล
- 4) ควบคุมการทำงานของระบบจ่ายกลาง ออกซิเจนและไนตรัสออกไซด์ และควบคุมการจ่ายและการเติมของออกซิเจนเหลว

เดิมหน่วยช่วยหายใจตั้งอยู่ที่ชั้น 3 ของอาคาร 1 ตรงด้านขวามือของทางเข้าภาควิชาพยาธิวิทยา ต่อมาได้ย้ายไปอยู่ที่ชั้น 3 ของอาคาร 1 แทนที่หน่วยจ่ายเครื่องใช้กลางซึ่งย้ายไปอาคาร 5

แพทย์หญิงจิรพรรณ มัชยมจันทร์ ทำหน้าที่เป็นหัวหน้าหน่วยช่วยหายใจมาจนถึงปี พ.ศ. 2522 จึงลาออก ทางภาควิชาจึงแต่งตั้ง นายแพทย์สุทธิพงษ์ ลิ้มปิลสวัสดิ์ เป็นหัวหน้าแทน โดยมี แพทย์หญิงเพลินจิตต์ ศิริวันสาธิต เป็นที่ปรึกษา

บริการด้านหน่วยช่วยหายใจ

1. ช่วยใส่ท่อหายใจและร่วมทำ cardiopulmonary resuscitation ตามหอบผู้ป่วยเมื่อถูกตามฉุกเฉิน
2. ดูแลผู้ป่วยที่อยู่ในหน่วยบำบัดพิเศษร่วมกับคัลยแพทย์
3. ดูแลผู้ป่วยที่อยู่ในเครื่องช่วยหายใจ และให้ออกซิเจนตามหอบผู้ป่วยต่าง ๆ
4. ดูแล ควบคุม จ่าย และทำความสะอาดเครื่องมือช่วยหายใจ
5. ซ่อมแซม ตรวจสอบ และจ่ายเครื่องช่วยหายใจเมื่อแพทย์ต้องการใช้เครื่องกับผู้ป่วย
6. จัดทำงบประมาณสำหรับรถเข็นที่ใช้ช่วยหายใจฉุกเฉินตามหอบผู้ป่วยต่าง ๆ ทั่วโรงพยาบาล
7. จัดซื้ออะไหล่ของเครื่องมือที่ใช้เกี่ยวกับ pulmonary resuscitation และ inhalation therapy ทั่วโรงพยาบาล
8. จัดซื้อและควบคุมการจ่ายก๊าซ nitrous oxide และ oxygen ของโรงพยาบาล
9. ควบคุมการวางท่อทางเดิน gas ทั่วโรงพยาบาล

โรงเรียนวิสัญญีวิทยาพยาบาล

เนื่องจากการขาดแคลนแพทย์ โดยเฉพาะวิสัญญีแพทย์ในต่างจังหวัดและชนบทที่ห่างไกลทำให้ผู้ป่วยที่ได้

รับบาดเจ็บ หรือเป็นโรคที่ต้องการผ่าตัด ซึ่งทำไม่ได้ในโรงพยาบาลชนบททั่วไป ทำให้ผู้ป่วยต้องเสียชีวิต หรือเสียค่าใช้จ่ายมากในการที่จะต้องนำผู้ป่วยส่งโรงพยาบาลในกรุงเทพฯ ภาควิชาวิสัญญีวิทยา คณะแพทยศาสตร์โรงพยาบาลรามาธิบดี และภาควิชาวิสัญญีวิทยา คณะแพทยศาสตร์ศิริราช มหาวิทยาลัยมหิดล จึงได้จัดตั้งโรงเรียนวิสัญญีวิทยาพยาบาลขึ้นทั้ง 2 แห่ง ตามประกาศสำนักนายกรัฐมนตรี เรื่อง ระเบียบการและหลักสูตรการศึกษาวิชาวิสัญญีวิทยาพยาบาล มหาวิทยาลัยมหิดล ปี พ.ศ. 2512

หลักสูตรนี้จะสอนให้กับนักเรียนพยาบาลจากโรงพยาบาลต่าง ๆ เช่น

- โรงพยาบาลในส่วนภูมิภาค ซึ่งจัดส่งมาโดยกระทรวงสาธารณสุข
- โรงพยาบาลของกองทัพต่าง ๆ เช่น กองทัพบก, กองทัพอากาศ, กองทัพเรือ และโรงพยาบาลตำรวจ
- โรงพยาบาลชุมชนในกรุงเทพฯ เช่น วชิรพยาบาล, โรงพยาบาลคริสเตียน เป็นต้น หลักสูตรนี้ใช้เวลาศึกษา 1 ปี เมื่อจบไปแล้วจะกลับไปทำงานกับต้นสังกัด ซึ่งขณะนี้ได้เปิดสอนไปแล้ว 16 รุ่น รวม 448 คน

การบริหาร

เพื่อให้การบริหารงานในภาควิชาดำเนินไปอย่างมีประสิทธิภาพ จึงได้มีการจัดแบ่งหน้าที่ในกลุ่มแพทย์ พงจะจำแนกได้คร่าว ๆ ดังนี้

1. หัวหน้าภาควิชาและรองหัวหน้าภาควิชา
2. กรรมการต่าง ๆ ตามแต่คณะจะแต่งตั้ง เช่น กรรมการการวิจัย, กรรมการห้องยา, กรรมการ mass casualty เป็นต้น
3. กลุ่มผู้ดูแลแพทย์ประจำบ้าน
 - วางแผนและควบคุมการฝึกอบรมแพทย์ประจำบ้านวิสัญญีวิทยา (3 ปี)
 - ดูแลควบคุมการจัดทำ activity ของภาควิชา

4. กลุ่มผู้ดูแลนักศึกษาแพทย์
 - ควบคุมการเรียน การสอน ของนักศึกษาแพทย์ที่ผ่านมายังภาควิชาให้บรรลุวัตถุประสงค์ที่ตั้งไว้
5. รองผู้อำนวยการและผู้ช่วยผู้อำนวยการโรงเรียนวิสัญญีวิทยาพยาบาล
 - ดูแลการศึกษาและฝึกอบรมนักเรียนวิสัญญีวิทยาพยาบาล
6. หัวหน้าหน่วยช่วยหายใจ
 - ดูแลและควบคุมการให้บริการและการเรียนการสอน ของหน่วยช่วยหายใจ
7. ผู้จัดการตารางการอยู่เวรนอกเวลาของแพทย์และพยาบาล
8. กลุ่มผู้จัดการตารางการทำงานประจำในห้องผ่าตัดของแพทย์ แพทย์ประจำบ้านและวิสัญญีพยาบาล
9. กลุ่มผู้ดูแลเครื่องมือแพทย์ในห้องผ่าตัด
 - มีหน้าที่ดูแลเครื่องมือและยาในการให้ยาสลบ เพื่อให้การปฏิบัติงาน และการบริการเป็นไปอย่างมีประสิทธิภาพ.

การศึกษาวิชาการ

1. แพทย์ประจำบ้าน

- 1.1 แพทย์ประจำบ้านวิสัญญีวิทยา ภาควิชาฯ ได้เปิดทำการสอนแพทย์ประจำบ้านสาขาวิสัญญีวิทยา ตั้งแต่ปี พ.ศ. 2515 หลักสูตร 3 ปี ตามมาตรฐานแพทยสภา จนถึงปัจจุบันมีแพทย์ประจำบ้านจบออกไปแล้ว 23 คน ปัจจุบันกำลังรับการศึกษาและฝึกอบรมอยู่ 7 คน
- 1.2 สอนแพทย์ประจำบ้านจากภาควิชาศัลยศาสตร์ ภาควิชาสูติศาสตร์-นรีเวชวิทยา ซึ่งหมุนเวียนผ่านมายังภาควิชาฯ ครั้งละ 1 เดือน ให้สามารถให้ยาสลบและยาชาบางประเภทได้
- 1.3 สอนทฤษฎีแก่แพทย์ประจำบ้านวิสัญญีวิทยาปีที่ 1 ร่วมกับภาควิชาวิสัญญีวิทยา คณะแพทยศาสตร์ศิริราชพยาบาล และจุฬาลงกรณ์ฯ

1.4 สอนแพทย์ประจำบ้านวิสัญญีวิทยาจากคณะแพทยศาสตร์ศิริราชพยาบาล และจุฬาลงกรณ์ฯ มาดูงานและฝึกอบรมที่หน่วยช่วยหายใจ ครั้งละครั้งถึงหนึ่งเดือน

1.5 จัดการอบรม inhalation therapy course แก่แพทย์ประจำบ้านวิสัญญีวิทยาปีที่ 1 และเปิดให้ผู้สนใจเข้าร่วมฟังด้วย

2. แพทย์ฝึกหัด

ก่อนปี พ.ศ. 2527 ภาควิชาได้สอนแพทย์ฝึกหัดที่หมุนเวียนมายังภาควิชาครั้งละ 10 วัน ให้เข้าใจและสามารถให้ยาสลบและยาชาบางประเภทได้

3. นักศึกษาแพทย์

3.1 สอนบรรยายแก่นักศึกษาแพทย์ปีที่ 5 (ก่อน พ.ศ. 2526)

3.2 สอนบรรยายและแบบฝึกงานแก่นักศึกษาแพทย์ปีที่ 6 (ก่อน พ.ศ. 2526) ซึ่งหมุนเวียนมายังภาควิชาเป็นเวลา 3 สัปดาห์

3.3 สอนบรรยายและแบบฝึกงานแก่นักศึกษาแพทย์ปีที่ 5 (หลัง พ.ศ. 2526) ซึ่งหมุนเวียนมายังภาควิชาเป็นเวลา 6 สัปดาห์

แผนการสอนนักศึกษาแพทย์ตามข้อ 3.2 และ 3.3

1. เวลา 7.30-8.30 น. สอนวิธีแก้ไขปัญหากับการให้ยาสลบและยาชาในผู้ป่วยที่จะได้รับการผ่าตัดเข้านั้น ในวันอังคารและวันพฤหัสบดี
 2. เวลา 8.00-9.00 น. เข้าฟัง activity ของภาควิชา ในเวลา จันทร์ พุธ และศุกร์
 3. เข้าฝึกหัดให้ยาสลบและยาชาในห้องผ่าตัดต่าง ๆ จนถึง 15.00 น.
 4. สอนข้างเตียงให้นักศึกษาดูผู้ป่วยก่อนและหลังผ่าตัด 16.00 น. - 17.00 น.
 5. หัดให้ใช้เครื่องช่วยหายใจ
 6. มีการสอบข้อเขียนและปฏิบัติ เมื่อครบเวลาฝึกหัด
4. นักเรียนวิสัญญีพยาบาล สอนบรรยายและปฏิบัติให้กับนักเรียนวิสัญญีพยาบาลในหลักสูตร 1 ปี จำนวนปีละประมาณ 25 คน ซึ่งเมื่อจบแล้วจะแยกย้ายกลับภูมิลำเนา

ในต่างจังหวัด เพื่อให้บริการทางการแพทย์ในส่วนภูมิภาค ให้พัฒนาขึ้น มีนักเรียนจบไปแล้ว 16 รุ่น จำนวน 448 คน

5. ร่วมจัด panel discussion กับภาควิชาต่างๆ ในโรงพยาบาลเดียวกัน
6. สอนแพทย์ นักศึกษาทันตแพทย์ พยาบาล ตามโรงพยาบาล และคณะแพทย์ต่างๆ ตามแต่จะได้รับเชิญ ทั้งในด้านความรู้วิสัญญีวิทยา, การช่วยฟื้นชีวิต และการช่วยหายใจ

การบริการด้านวิสัญญีวิทยา

ในเวลาราชการ

1. ภาควิชาให้บริการดมยาสลบแก่ภาควิชาต่างๆ ดังนี้
 - 1.1 ภาควิชาศัลยศาสตร์ เมื่อแรกเปิดโรงพยาบาล รามาธิบดี เปิดห้องผ่าตัดได้เพียง 3 ห้อง ซึ่งในปัจจุบันเปิดห้องผ่าตัดได้ 10 ห้อง
 - 1.2 ภาควิชาสูติ-นรีเวช ขณะนี้เปิดห้องผ่าตัดได้ 4 ห้อง จากเดิม 2 ห้อง และยังมีห้องผ่าตัดที่หอผู้ป่วย septic 1 ห้อง กับที่ห้องคลอดอีก 1 ห้อง
 - 1.3 ภาควิชาออโรโทปิดิกส์และเวชศาสตร์ฟื้นฟู ปัจจุบันใช้ห้องผ่าตัด 2 ห้อง ร่วมกับภาควิชาศัลยศาสตร์ ในปี 2530 นี้จะได้มีการเปิดห้องผ่าตัดอีก 2-4 ห้อง สำหรับภาควิชาออโรโทปิดิกส์ ซึ่งได้ทำการก่อสร้างขึ้นใหม่
 - 1.4 ภาควิชาจักษุ เปิดบริการห้องผ่าตัดได้ 2 ห้อง

- 1.5 ภาควิชาโสต นาสิก ลาริงซ์ เปิดห้องผ่าตัดได้ 2 ห้อง
- 1.6 ภาควิชารังสีวิทยา โดยร่วมให้ยาสลบให้ผู้ป่วยที่ ต้องการการตรวจพิเศษ เช่น bronchocopy, angiography เป็นต้น
- 1.7 ภาควิชาจิตเวช โดยให้ยาสลบในการทำ electro-convulsive therapy หรือฉีดยาให้ผู้ป่วยหลับในการทำ
- 1.8 ในปัจจุบันร่วมมือกับคณะทันตแพทย์ศาสตร์ มหาวิทยาลัยมหิดล โดยส่งวิสัญญีแพทย์ไปให้การดมยาสลบแก่ผู้ป่วยที่มารับบริการที่คณะทันตแพทย์ศาสตร์เมื่อได้รับการปรึกษาออกเวลาราชการ

นอกเวลาราชการ

1. ให้บริการดมยาสลบแก่ผู้ป่วยของภาควิชาศัลยศาสตร์ จักษุโสต นาสิก ลาริงซ์ และสูติ-นรีเวช ที่มารับการผ่าตัดควนอกเวลาราชการ
2. ให้บริการดมยาสลบแก่ผู้ป่วยออโรโทปิดิกส์ที่หน่วยปัจจุบันพยาบาล เพื่อจัดกระดูกให้เข้าที่และใส่เฝือกในรายที่ไม่ต้องทำผ่าตัด
3. ช่วยทำ cardiopulmonary resuscitation ที่หน่วยปัจจุบันพยาบาล

สถิติการให้บริการของภาควิชาวิสัญญีวิทยา

การให้บริการให้ยาสลบในห้องผ่าตัด แสดงให้เห็นเป็นสังเขป ดังนี้

พ.ศ.	ศัลยกรรม		สูติกรรม		จักษุ-โสต ฯ		รวม
	ผู้ป่วยนัด	ฉุกเฉิน	ผู้ป่วยนัด	ฉุกเฉิน	ผู้ป่วยนัด	ฉุกเฉิน	
2513	1926	304	1155	179	408	19	3991
2519	2640	805	2932	650	809	101	7937
2520 (มค.-มิย.)	2242	494	1700	648	695	41	5820

การวิจัย

ภาควิชาได้ส่งเสริมการวิจัยมาโดยตลอด โดยสนับสนุนให้แพทย์ประจำบ้านเข้าร่วมทำการวิจัยกับอาจารย์แพทย์อย่างน้อย 1 เรื่อง ในการเข้าศึกษาฝึกอบรม 3 ปี การวิจัยในภาควิชา ส่วนใหญ่เป็นการวิจัยทางคลินิกโดยใช้ทุนส่วนตัวและทุนวิจัยจากคณะเป็นบางส่วน

อัตรากำลัง

วิสัญญีแพทย์ วิสัญญีพยาบาล

พ.ศ. 2511	4	7
พ.ศ. 2513	8	6
พ.ศ. 2515	8	16
พ.ศ. 2525	13	20
พ.ศ. 2530	16	23

หัวหน้าภาควิชา ฯ**อธิบดีวิชาการหัวหน้าภาควิชา ฯ**

แพทย์หญิงจิรพรรณ มัชฌมจันทร์ รักษาการหัวหน้าภาควิชา ฯ พ.ศ. 2513

แพทย์หญิงจิรพรรณ มัชฌมจันทร์ หัวหน้าภาควิชา ฯ พ.ศ. 2515

แพทย์หญิงกัลยา บำรุงผล รักษาการหัวหน้าภาควิชา ฯ (แพทย์หญิงจิรพรรณ มัชฌมจันทร์ ได้รับการแต่งตั้งเป็นรักษาการผู้อำนวยการ) พ.ศ. 2519

นายแพทย์กุดั่น ปัทมสูตร หัวหน้าภาควิชา ฯ (แพทย์หญิงจิรพรรณ มัชฌมจันทร์ ลาออกจากตำแหน่งหัวหน้าภาควิชา ฯ ไปดำรงตำแหน่งผู้อำนวยการตำแหน่งเดียว) พ.ศ. 2525-ปัจจุบัน

